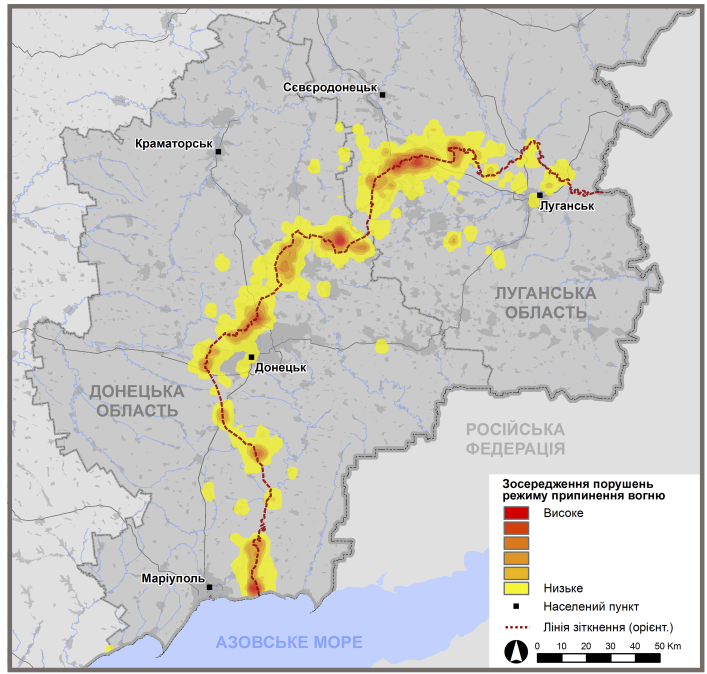


# Тенденції та спостереження СІЧЕНЬ-БЕРЕЗЕНЬ 2020

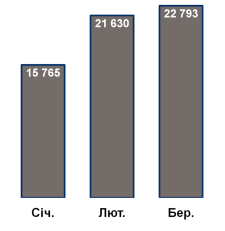
**424** одиниці озброєння, розміщених із порушенням ліній відведення

**344** обмеження свободи пересування\*

## Порушення режиму припинення вогню (ПВ)

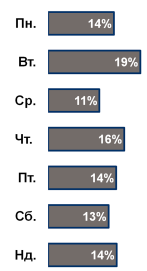


### Порівняння за місяцями

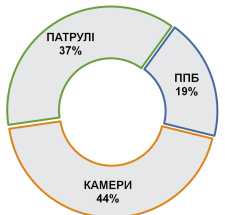


### Розбивка порушень за:

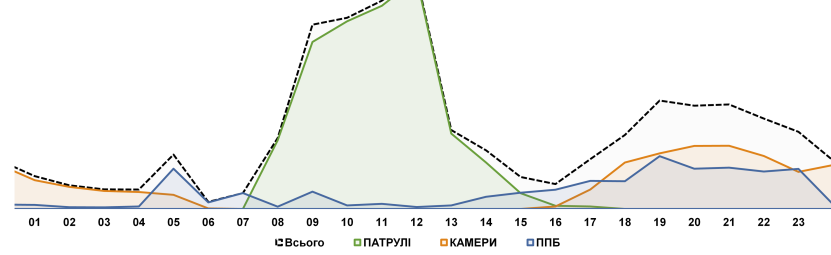
#### днями тижня



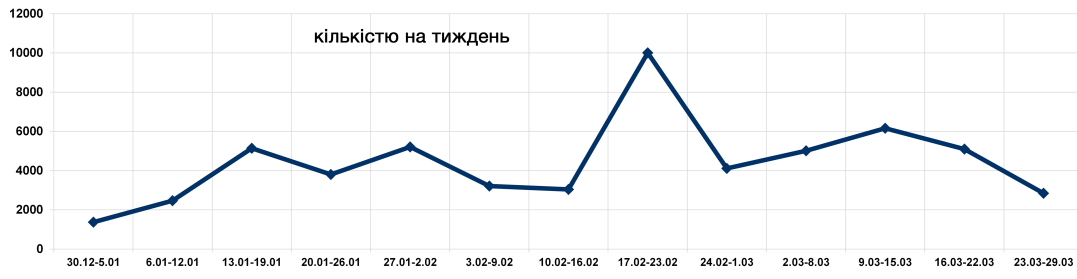
### джерелами спостереження



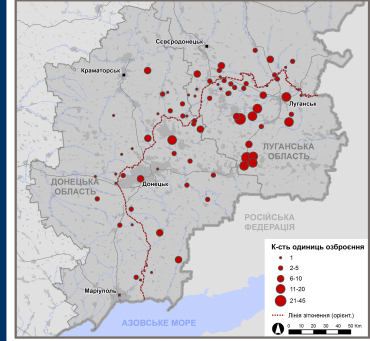
### часом доби



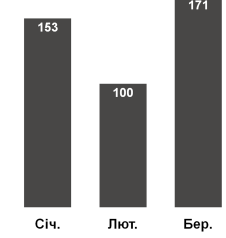
### кількістю на тиждень



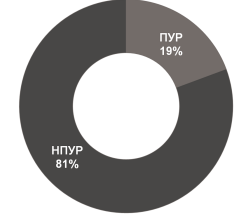
## Озброєння, розміщене з порушенням ліній відведення



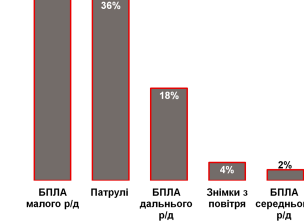
### за місяцями



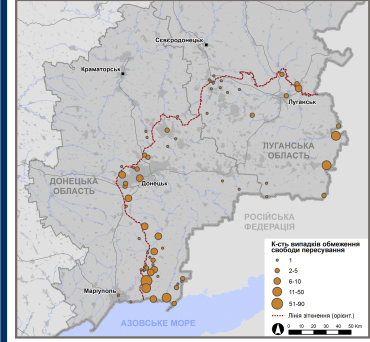
### підконтрольність



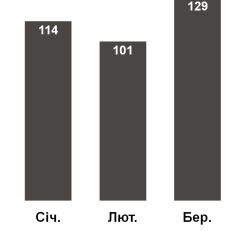
### за джерелами спостереження



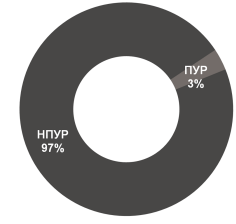
## Обмеження свободи пересування\*



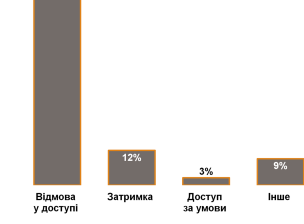
### за місяцями



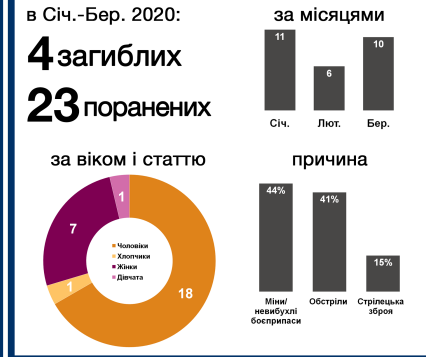
### підконтрольність



### за типами



## Жертви серед цивільного населення в Січ.-Бер. 2020:



## Головні тенденції:

У першому кварталі 2020 року кількість порушень режиму припинення вогню, зафіксованих уздовж лінії зіткнення, була меншою за аналогічний показник попереднього кварталу на 25%. Водночас, кількість вибухів, спричинених застосуванням озброєння, яке мало бути відведене згідно з Мінськими домовленостями, збільшилась у сім разів. Більшість з них була зафіксована в районі, що обмежується населеними пунктами Попасна, Золоте, Голубівське і Кримське.

Більшість порушень режиму припинення вогню, зафіксованих у першому кварталі 2020 року, була зосереджена в п'яти гарячих точках уздовж лінії зіткнення (близько 90% усіх зафіксованих порушень):

- 1) у районі, що обмежується населеними пунктами Попасна, Золоте, Голубівське і Кримське.
- 2) у районах на південний захід, південь і південний схід від Світлодарська.
- 3) у районах на схід і північний схід від Маріуполя.
- 4) у трикутнику Авдіївка-Ясинувата-Донецький аеропорт.
- 5) на західних та північних околицях Горлівки.

Порушення режиму припинення вогню, зафіксовані поза межами зони безпеки, за оцінкою, були пов'язані з проведенням навчань із бойовою стрільбою. У першому кварталі 2020 року СММ зафіксувала приблизно 800 таких порушень (1,3% від загальної кількості порушень), з яких близько 89% у невідконтрольних урядових районах.

Близько 42% усіх порушень режиму припинення вогню зафіксовано в темний час доби. Основним джерелом таких спостережень були камери СММ та інформація, отримана від спостерігачів із передових патрульних баз (ППБ). У світлий час доби переважна кількість спостережень здійснена патрулями на місцях.

У першому кварталі 2020 року Місія зафіксувала 400 одиниць озброєння, розміщених із порушенням узгоджених ліній відведення, що приблизно на 30% менше, ніж у попередньому кварталі. Близько 80% таких одиниць озброєння були розміщені в невідконтрольних урядових районах, близько 20% — у підконтрольних. Приблизно 64% зазначених спостережень здійснено за допомогою безпілотних літальних апаратів та зніmkів з повітря, а 36% — патрулями.

У першому кварталі 2020 року спостерігачі майже 350 разів стикалися з обмеженнями свободи пересування СММ, які не були пов'язані з наявністю мін і невибухлих боєприпасів. Це на 28% менше, ніж у попередньому кварталі. Переважну більшість таких обмежень зафіксовано в невідконтрольних урядових районах Донецької та Луганської областей (97% усіх випадків). Більше того, починаючи з 21 березня, СММ почала стикатися з відмовами в поверненні ліній зіткнення на блокпостах збройних формувань поблизу офіційних пунктів перетину як в Донецькій, так і Луганській областях.

Джерела для карт: адміністрація кордонів – ОПТ ООН; дороги, річки – проект OpenStreetMap; море – VIZ 0005; Авіафото МТО; інші – ОБСЕ. Система координат: WGS 1984 UTM Zone 37N. Ці карти надані виключно для інформації. Їхній вміст не гарантований від наявності помилок і не означає, що СММ ОБСЕ затверджує або ухвалює офіційний статус карти. Відсутня можливість звітувати.

\* Виключаючи регулярні обмеження через мін/невибухлих боєприпасів.