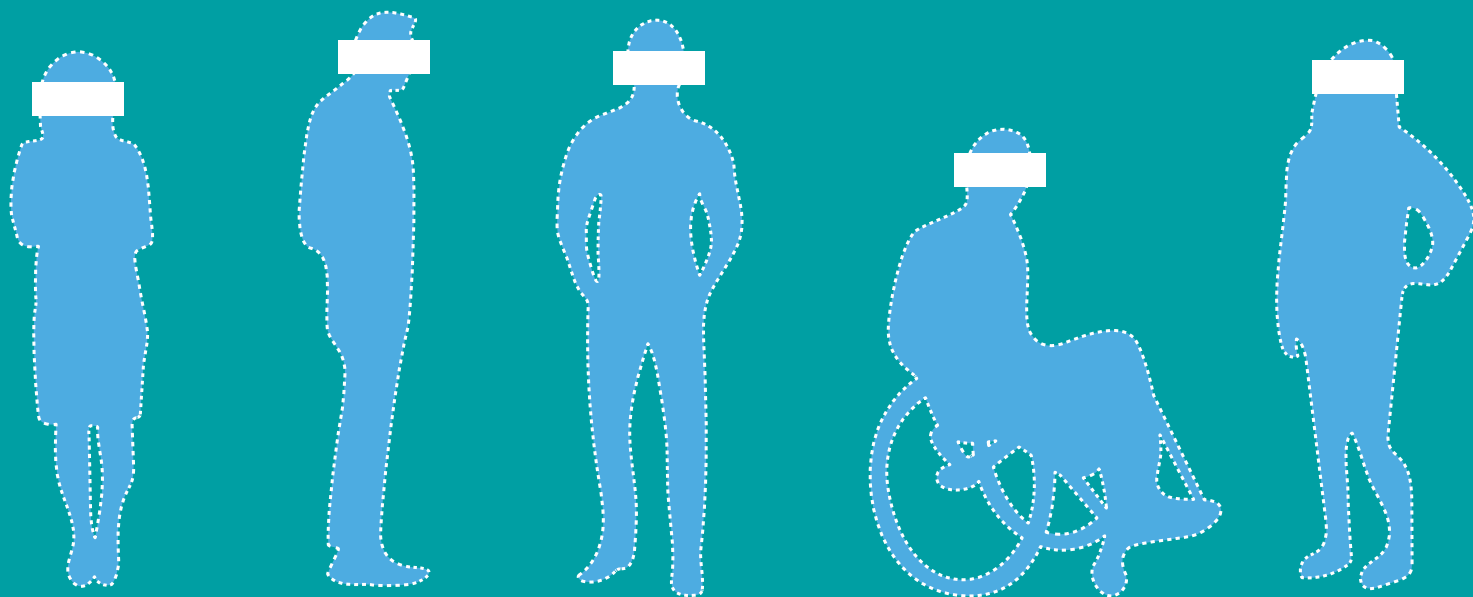


Antimuslimsk Hatkriminalitet



Antimuslisk Hatkriminalitet

Over hele OSSE-regionen utsettes muslimer og muslimske samfunn for retorikk som forsøker å stigmatisere dem, underkjenne deres bidrag og stenge dem ute fra samfunnet. Hvis denne intoleransen ikke holdes i sjakk, kan den føre til antimuslisk hatkriminalitet, som for eksempel fysiske angrep mot folk som bærer synlige tegn på å være muslimer, eller hærverk mot butikker, restauranter og andre forretninger som eies av muslimer. Slike former for kriminalitet kan skape frykt i samfunnene den retter seg mot, og tvinge muslimer til skjule sin identitet og endre sine vaner. Bare en kraftig reaksjon fra alle aktører i samfunnet kan effektivt motvirke diskriminering, intoleranse og antimuslisk hatkriminalitet.

Hva er hatkriminalitet?

Lovbrudd + motiv knyttet til hat eller fordommer mot en befolkningsgruppe = Hatkriminalitet

- Hatkriminalitet består av to elementer: et lovbrudd og et hat- eller fordomsmotiv.
- For at noe skal kategoriseres som hatkriminalitet, må det foreligge et straffbart forhold. Med andre ord må handlingen som er begått, være et brudd på straffeloven. Dersom det ikke foreligger noe lovbrudd, er det ikke hatkriminalitet.
- Det andre elementet i hatkriminalitet er at lovbruddet må være motivert av hat eller fordommer mot en bestemt befolkningsgruppe (som for eksempel fordommer mot en persons funksjonshemming, religion, etnisitet, hudfarge eller kjønn). Det at det foreligger et hatmotiv, er det som skiller hatkriminalitet fra annen kriminalitet.
- Det kategoriseres som hatkriminalitet når gjerningspersonen forsettlig eller grovt uaktsomt har

rammet en person eller utøvd skadeverk på eiendom på grunn av en «beskyttet karakteristikk» (hudfarge eller nasjonal eller etnisk opprinnelse, religion eller livssyn, homofil orientering eller nedsatt funksjonsevne), eller har uttrykt fiendtlighet mot fornærmedes «beskyttede karakteristikk» da lovbruddet ble begått.

Hva er antimuslisk hatkriminalitet?

Antimuslisk hatkriminalitet er angrep eller trusler mot mennesker på grunn av deres faktiske eller oppfattede muslimske identitet, eller mot personer eller eiendom som knyttes til muslimske personer eller samfunn. Fordommene kommer til uttrykk enten ved at man utpeker et mål (som en forretning eid av muslimer, en butikk eller restaurant, eller en moské), eller ved at det uttrykkes antipatier mot muslimer når lovbruddet begås.

Antimuslisk hatkriminalitet foregår over hele OSSE-regionen. Skal man bekjempe dette, må man i første omgang



Dermana Seta, ODIHRs rådgiver for bekjempelse av intoleranse og diskriminering mot muslimer, snakker med deltakere på et ungdomsforum arrangert av ODIHR i Warszawa 24. september 2019. (OSSE/Piotr Markowski)



Deltakere samles til et folkemøte i Minneapolis for å fordømme hatefulle ytringer og antimuslisk hatkriminalitet, USA, 17. September 2016. (Flickr/Fibonacci Blue)

anerkjenne omfanget av problemet og hva det består i.

Antimuslimsk hatkriminalitet øker ofte i etterkant av terrorangrep og på minnedager for slike angrep. Ifølge våre data er det et mønster der skadeverk på eiendom gjerne skjer i forbindelse med fredagsbønn og religiøse høytider. Det kan være veggskriblerier/tagging eller at man legger igjen levninger av griser utenfor moskeer, samlingssteder eller hjemmene til muslimske familier. ODIHR mottar også en rekke rapporter hvert år om tilfeller der kvinner som går med hijab, blir utsatt for overfall, et eksempel på hatkriminalitet motivert av flere fordommer (mot offerets religion og kjønn). Dette illustrerer hvor viktig det er å ha flere tanker i hodet samtidig når man bekjemper slike lovbrudd og tar i betraktning offerets mange identitetsmarkører.

Siden islam inkluderer mange religiøse retninger og bevegelser kan lovbrudd motivert av fordommer mot muslimer ta mange ulike former. Man kan bli rammet på grunn av sin muslimske tro, eller fordi man tilhører en annen retning av islam enn den gjerningspersonen tilhører, eller fordi ens identitet er knyttet til en bestemt etnisk gruppe.

Siden 2002 har OSSEs deltakerland uttrykkelig fordømt diskriminerende og voldelige handlinger mot muslimer, og avvist at terrorisme og ekstremisme kan knyttes til noen bestemt religion eller kultur.

Astana-erklæringen fra 2010 poengterte at den internasjonale utviklingen og politiske forhold ikke kan rettferdiggjøre noen form for intoleranse eller diskriminering av muslimer, og den oppfordret deltakerlandene

til å motvirke fordommer og stereotypier mot muslimer.

Hvordan identifiserer man hatkriminalitet?

Det er flere forhold ved et lovbrudd som kan indikere negative holdninger til muslimer som motiv. Slike forhold, eller indikasjoner på at det foreligger et hatmotiv, kan hjelpe myndighetene med å avgjøre hvorvidt forholdet skal etterforskes som et mulig tilfelle av antimuslimsk hatkriminalitet.

Her er noen spørsmål som kan bidra til å identifisere antimuslimsk hatkriminalitet:

- Oppfatter de fornærmede eller vitnene at hendelsen ble motivert av negative holdninger til muslimer eller islam?
- Kom det kommentarer, skriftlige uttalelser, gester eller veggskriblerier som kan tyde på negative holdninger? Eksempler på dette kan være å identifisere muslimer med terrorisme, bruk av bilder og språk knyttet til korstogene, symboler som handler om å beskytte gjerningsmannens religion eller land, bruk av nasjonalflagg eller kors o.l.
- Dersom det ble begått et angrep mot en eiendom, ble en gjenstand som kan oppfattes som krenkende for muslimer, som svinekjøtt eller blod etterlatt på åstedet? Eller ble en religiøs gjenstand, som for eksempel et eksemplar av Koranen, skjendet?
- Var målet for angrepet et sted som er av religiøs eller kulturell betydning, f.eks. en moské, gravlund eller skole?
- Var målet for angrepet en annen type eiendom, f.eks. en butikk, en boligforening tilknyttet muslimer, en byggeplass der det skal oppføres en moské eller et islamsk kultursenter?

- Har eiendommen tidligere blitt utsatt for et muslimfiendtlig angrep?
- Hva besto angrepet i? Ble symboler som representerer islam angrepet? Ble for eksempel en hijab revet av hodet til en kvinne eller skjegget til en mann barbert bort?
- Tilhører den mistenkte en hatgruppe som er imot muslimer? Dette kan være ulike høyreekstreme grupper, grupper som kjemper mot muslimer. Indikerer den mistenktes bakgrunn eller kriminelle rulleblad at han eller hun har utført lignende handlinger tidligere, også mot andre grupper?
- Tilhører den mistenkte en annen religiøs gruppe enn offeret gjør?
- Hadde offeret på seg klær eller kjennetegn som kunne tyde på at han eller hun var muslim, for eksempel en kvinne med hijab, en mann med skjegg, en person som går med lang klesdrakt, har arabiske tegn på klærne eller smykkene, eller som har et muslimsk-klingende navn? Ble fornærmede feilaktig oppfattet som muslim pga. klesdrakten denne bar (f.eks. jødiske kvinner som går med hodesjal, sikher med turban)?
- Var den fornærmede leder for et muslimsk

trossamfunn eller menneskerettighetsforkjemper som jobber for å sørge for muslimers sikkerhet?

- Skjedde episoden i etterkant av et terrorangrep, på en minnedag for et slikt angrep, eller på en annen dato av betydning enten for gjerningspersonen eller for muslimske samfunn? Skjedde det på en muslimsk helligdag eller i forbindelse med en politisk kampanje?
- Fins det andre klare motiver? Fravær av andre motiver kan òg være en grunn til å vurdere hat som motiv.

Antimuslimsk hatkriminalitet bør undersøkes som en egen kategori lovbrudd, slik at reaksjonsformen er tilpasset denne formen for kriminalitet. Data om hatkriminalitet bør registreres etter kjønn, slik at man bedre kan forstå i hvilken grad hatkriminalitet rammer muslimske menn og kvinner ulikt. I mye av det offisielle statistiske materialet som foreligger, blir antimuslimsk hatkriminalitet satt i samme kategori som antireligiøs hatkriminalitet eller slått i hartkorn med hatkriminalitet mot arabere eller migranter. Når et lovbrudd har flere hatmotiver, må hvert enkelt motiv registreres og undersøkes i løpet av etterforskningen og straffeforfølgningen.

Eksempler på antimuslimsk hatkriminalitet

- Seks personer ble drept og 19 skadd da en bevæpnet gjerningsperson gikk inn i en moské under bønner og skjøt mot de tilstedeværende. Gjerningspersonen hadde tidligere uttrykt sympati med bevegelser som står for høyreekstremisme, anti-islam og hvitt overherredømme.
- En kvinne iført hijab ble forulempet, bedt om å «dra tilbake til hjemlandet sitt» og fysisk angrepet. Gjerningspersonen brakk en av fingrene hennes og rev av henne hijaben.
- En moské ble angrepet og satt fyr på. Sju brannbomber ble kastet mot bygningen.
- Grisehoder og flasker fylt med blod ble etterlatt på en byggeplass for en moské. Samme åsted hadde blitt vandalisert noen uker tidligere.

Rapportering av antimuslimsk hatkriminalitet

Antimuslimsk hatkriminalitet er, i likhet med andre former for hatkriminalitet, underrapportert. Det kan ha flere årsaker. Det kan være at de fornærmede ikke stoler på myndighetene, eller de kan være redde for å bli utsatt for ytterligere fordommer fra politiets side. Å sørge for at ofrene får rettferdig behandling er fortsatt en utfordring som deltakerlandene må ta tak i. Myndighetene spiller en avgjørende rolle her, både når det gjelder politiets ivaretagelse av de fornærmedes behov, og støtteordninger for de fornærmede.

Mange muslimske grupper fra det sivile samfunnet jobber med å registrere og følge

opp hatkriminalitet gjennom formidling og nettrapportering.

For at det skal ha noen effekt, må politiets respons og de politiske tiltakene for å bekjempe antimuslimsk hatkriminalitet være basert på beviser og offisielle data om hatkriminalitet, i tillegg til rapporter fra sivilsamfunnet og internasjonale organisasjoner. Større bevissthet om hatkriminalitet i offentligheten, statlig registrering av hatkriminalitet, tiltak for å oppmuntre ofre til å rapportere dem samt rapportering fra sivilsamfunnet vil samlet sett bidra til å avdekke omfanget av problemet mer i detalj, slik at politiske myndigheter kan treffe de nødvendige tiltak.

Hva kan du gjøre?

Det fins en rekke organisasjoner som støtter ofre for hatkriminalitet. Ombud og forbund som samarbeider med muslimske miljøer, spiller en avgjørende rolle i arbeidet mot hatkriminalitet og fungerer som bindeledd mellom de fornærmede, lokalsamfunnene og myndighetene. Du kan kontakte støttegruppen eller ombudet der du bor for å finne ut mer om antimuslimsk hatkriminalitet:

- Equinet – the European Network of Equality Bodies: <http://www.equineteurope.org/>
- The International Ombudsman Institute (IOI): <http://www.theioi.org>
- The European Network of National Human Rights Institutions (ENHRI): <http://ennhri.org/>

ODIHRs retningslinjer om hatkriminalitet

ODIHR har samlet gode praksiser for å bekjempe hatkriminalitet fra OSSEs deltakerland og delt disse i en rekke publikasjoner. Disse publikasjonene er tilgjengelige på vår nettside:

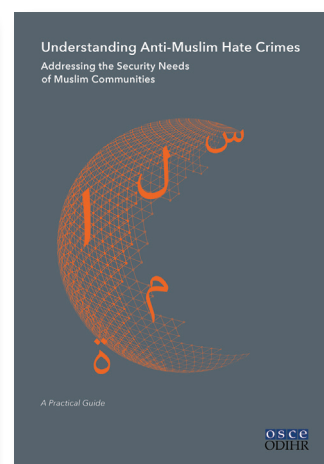
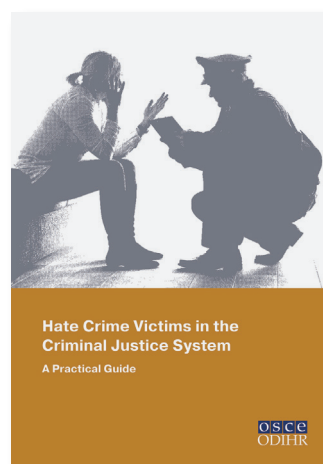
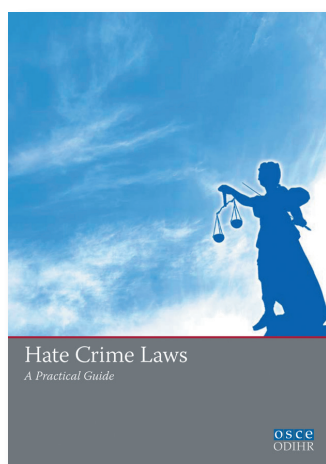
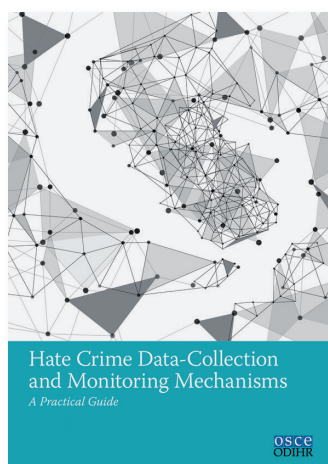
www.osce.org/odihr/guides-related-to-hate-crime

ODIHR har også publisert en praktisk guide for å forstå antimuslimsk hatkriminalitet: *Understanding Anti-Muslim Hate Crimes, Addressing the Security Needs of Muslim Communities*, available at:

www.osce.org/odihr/muslim-security-guide

Finn ut mer om antimuslimsk hatkriminalitet og hvordan organisasjoner fra sivilsamfunnet kan rapportere hendelser til ODIHR på vår rapporteringsside for hatkriminalitet:

www.hatecrime.osce.org



Mer informasjon:

Mer informasjon om ODIHRs tiltak mot hatkriminalitet og øvrige ressurser og publikasjoner finner du på:

www.osce.org/odihr/tolerance

OSCE Office for Democratic Institutions and Human Rights

ul. Miodowa 10
00-251 Warsaw
Poland

Tel.: +48 22 520 0600
Fax: +48 22 520 0605
E-mail: tninfo@odihr.pl

