

PËRSHTATJE TË NEVOJSHME TË VENDIT TË PUNËS PËR PERSONAT ME AFTËSI TË KUFIZUAR



Organization for Security and
Co-operation in Europe
Mission to Skopje



**PËRSHTATJE TË NEVOJSHME TË VENDIT TË
PUNËS PËR PERSONAT ME AFTËSI TË KUFIZUAR
(Raport nga hulumtimi)**

Publikimi: Përshtatje të nevojshme të vendit të punës për personat me aftësi të kufizuar

Redaktore: D-r Zhaneta Poposka

Autor: Prof. D-r Jovan Ananiev
Universiteti "Goce Dellçev" - Shtip

Ekipi i Hulumtimit: D-r Jovan Ananiev, Koordinator dhe Hulumtues Kryesor; Limonka Koceva - L Lazarova, doktore e shkencave matematikore; Aleksandar Simonov, politikolog i diplomuar; Nikolla Llazarevski, politikolog i diplomuar; Mirsad Arifi, magjistër i administratës publike; Shpresa Asani Memishi, sociologe e diplomuar; dhe Sevgi Idrizi Muratogllu, sociologe e diplomuar

Korrektura: Elena Georgievaska

Disenji, aranzhimi dhe botimi: „Evropa 92“

Tirazhi: 100 ekzemplarë

CIP - Каталогизација во публикација
Национална и универзитетска библиотека "Св. Климент Охридски", Скопје

331.5-056.26(497.7)(047)

АНАНИЕВ, Јован

Соодветно приспособување на работното место за лицата со попреченост : (истражувачки извештај) / [автор Јован Ананиев]. - Скопје : ОБСЕ, 2017. - 54, 54 стр. : граф. прикази ; 30 см

Насл. стр. на припечатениот текст: Përshtatje të nevojshme të vendit të punës për personat me aftësi të kufizuar: (raport hulumtimi). -

Обата текста печатени во спротивни насоки. - Текст на мак. и алб. јазик. - Содржи и: Прилог = Shtojca

ISBN 978-608-4788-25-6

I. Ananiev, Jovan види Ананиев, Јован

а) Пазар на труд - Лица со попреченост - Македонија - Извештаи

COBISS.MK-ID 103382282

Mbështetur nga:



Organizata për Siguri dhe
Bashkëpunim në Evropë
Misioni në Shkup

Përmbajtja e këtij publikimi jo çdoherë pasqyron pikëpamjet ose qëndrimet e Misionit të OSBE në Shkup. Misioni i përmbahet Vendimit PC.DEC/81 të Këshillit të Përhershëm të OSBE.

PËRMBAJTJA

PARATHËNIE	4
HYRJE	5
1. KORNIZA METODOLOGJIKE E HULUMTIMIT	7
1.1. Qëllimi i hulumtimit	7
1.2. Lënda e hulumtimit	7
1.3. Ndryshoret (Variablet)	8
1.4. Teknikat e hulumtimit për grumbullimin e të dhënave	8
1.4.1 Mostra e hulumtimit	8
1.4.2 Teknikat tjera të hulumtimit	14
2. GJETJET E HULUMTIMIT	15
2.1. Përfshirja dhe struktura e subjekteve afariste në lidhje me përshtatjen e nevojshme	15
2.2. Përfshirja dhe cilësia e përshtatjes së nevojshme të vendit të punës në ato subjekte afariste që kanë shfrytëzuar mjete nga Fondi i Posaçëm	30
3. KONKLuzionET	44
4. REKOMANDIMET	46
SHTOJCA 1 PYETËSOR MBI PËRSHTATJEN E NEVOJSHME PËR PERSONAT ME AFTËSI TË KUFIZUAR NË NIVELIN SHTETËROR	47
SHTOJCA 2 EKSTRAKTE TË SHKURTËRA DHE KONKLuzionE TË FOKUS GRUPIT TË REALIZUAR ME PËRFAQËSUES TË TË PUNËSUARVE ME AFTËSI TË KUFIZUAR, TË ORGANIZATAVE TË SINDIKATAVE, TË SHOQATAVE TË QYTETARËVE DHE ME PËRFAQËSUES TË ORGANEVE SHTETËRORE (SHTATOR, VITI 2016)	54
SHTOJCA 3 STUDIMI I RASTIT I PREZANTUAR NËPËRMJET TË NJË IN- TERVISTE ME NJË PËRFAQËSUES TË NJË SHOQËRIE MBRO- JTËSE	56

PARATHËNIE

Komisioni i Mbrojtjes nga Diskriminimi, duke vënë si një nga prioritetet parandalimin dhe mbrojtjen nga diskriminimi i personave me aftësi të kufizuar, vendosi që të zbatonte një hulumtim të përshtatjes së nevojshme të vendit të punës për këto persona. Zbatimi i hulumtimeve është një nga detyrimet ligjore të Komisionit, i cili ndihmon që në mënyrë sistematike dhe gjithëpërfshirëse të grumbullohen të dhëna mbi ndonjë dukurie diskriminuese dhe të kontribuohet për tejkalimin sistemor të saj.

Ky hulumtim u ndihmon personave me aftësi të kufizuar në tejkalimin e problemit që kanë me moszbatimin e përshtatjes së nevojshme, si dhe krijuesve të politikës së punës, por edhe organeve dhe trupave kombëtare që kanë obligim të veprojnë për zvogëlimin e kësaj dukurie.

Ky Raport nga hulumtimit disponon me të dhëna që janë relevante për problemin me përshtatjen e nevojshme të vendit të punës për personat me aftësi të kufizuar, që janë grupuar sipas bazave të ndryshme dhe mundësojnë nxjerrjen e konkluzioneve që janë me relevantë për Komisionin e Mbrojtjes nga Diskriminimi.

Komisioni i Mbrojtjes nga Diskriminimi

Kryetari,

D-r Aleksandar Dashtevski

HYRJE

Përafërsisht dhjetë për qind të popullsisë botërore kanë aftësi të kufizuar, e cili mund të jetë rezultat i çrregullimeve me lindje ose që është fituar si rezultat i sëmundjes, fatkeqësive ose, lëndimit në vendin e punës. Këto aftësi të kufizuara ndahen në një numër të lartë të nëngrupeve, por në përgjithësi, mund të flasim për persona me shikim të dëmtuar, dëgjim të dëmtuar, aftësi të kufizuar trupore, aftësi të kufizuar mendore dhe aftësi të kufizuar intelektuale. Kjo gjë i pamundëson këta qytetarë që në mënyrë të barabartë me qytetarët tjerë të arsimohen, të kanë qasje në sistemin shëndetësor, të kanë qasje në vende pune dhe në përgjithësi, të kanë qasje në përfitime dhe shërbime të ndryshme. Nëse nuk sigurohet një qasje e barabartë për këta persona, konsiderohet se ndaj tyre është bërë një diskriminim, i cili mund të manifestohet si i drejtpërdrejtë ose i tërthortë, por në situata të caktuara, ata mund edhe të bëhen viktimë të shqetësimit. Ashtu si po zhvillohet shoqëria, po pranohen gjithnjë e më tepër vlera të caktuara të civilizimit këto persona nuk trajtohen si të ndryshëm nga të tjerët, u sigurohen kushte që u mundësojnë të kenë një qasje përafërsisht të njëjtë deri te përfitimet dhe shërbimet e ndryshme.

Mundësia e punësimit dhe avancimi në vendin e punës paraqet një të drejtë të cilën duhet ta gëzojë çdo njeri pa përjashtim, nëse ka aftësi shëndetësore, shkollim të mjaftueshëm dhe shkathtësi për vendin përkatës të punës. Një pjesë e madhe e personave me aftësi të kufizuar kanë shkollimin e nevojshëm dhe janë në gjendje të mirë shëndetësore, por për arsye të aftësisë së kufizuar, nuk kanë mundësi që të punojnë në një vend të caktuar pune. Nëse bëhet përshtatja e nevojshme për personin me aftësi të kufizuar, e kjo nënkupton që së pari të bëhet vlerësimi i llojit dhe shkallës së aftësisë së kufizuar, llojit të detyrave të punës dhe çka duhet të përshtatet dhe pastaj të bëhet përshtatja (për shembull, një karrige e posaçme për t'u ulur, një monitor më i madh, ose sinjalizime ndriçuese, e të ngjashme), atëherë mund të themi se janë krijuar kushte përafërsisht të barabarta të punës për personin me aftësi të kufizuar si për të tjerët, dhe se ai person nuk është diskriminuar. Edhe pse mosrealizimi i përshtatjes së nevojshme nuk është paraparë si formë diskriminimi në Ligjin e Parandalimit dhe Mbrojtjes nga Diskriminimi, megjithatë aftësia e kufizuar është një nga bazat e diskriminimit, kurse marrëdhëniet e punës paraqesin njërin nga fushat të parapara me këtë Ligj. Veç kësaj, shteti ka ratifikuar Konventën mbi të Drejtat e Personave me Aftësi të Kufizuar të Organizatës së Kombeve të Bashkuara, si dhe shumë marrëveshje tjera ndërkombëtare, të cilat parashikojnë përshtatjen e nevojshme si mënyrë për tejkalimin e diskriminimit.

Megjithatë, përshtatja e nevojshme duhet të jetë e arsyeshme, e kjo gjë nënkupton se duhet të bëhet përshtatja nëse i punësuarit me efikasitet optimal realisht do t'i realizonte obligimet e punës pas kryerjes së përshtatjes. E arsyeshmja nënkupton dhe faktin se efikasiteti i punës së tij do të jetë i njëjtë ose e përafërt me atë të të tjerëve dhe se nuk do të paraqesë një shpenzim të tepërt për punëdhënësin.

Vëllimi dhe cilësia e përshtatjes së nevojshme paraqet një tregues të mirë të vetëdijes së vetë të punësuarve, vetëdijes së punëdhënësve, efikasitetit të sistemit të avancimit të të drejtave të personave me aftësi të kufizuar, efikasitetit të kontrollit mbi zbatimin e këtij sistemi, e ngjashëm. Në këtë Raport nga hulumtimi është prezantuar përfaqësimi dhe cilësia e përshtatjes së nevojshme të të punësuarve me aftësi të kufizuar në vendin tonë, të zhvilluar në bazë të përgjigjeve në pyetësorë, të dhëna nga 173 subjekte afariste dhe në bazë të

diskutimeve në grupe fokusi, të përbëra nga punëdhënës dhe të punësuar. Qëllimi i këtij Raporti të hulumtimit është që të bëhet vlerësimi i gjendjes me përshtatjet e nevojshme, si dhe Komisioni i Mbrojtjes nga Diskriminimi t'u propozojë masa politike bërësve në fushën e punësimit, me qëllim avancimi i kësaj gjendjeje.

1. KORNIZA METODOLOGJIKE E HULUMTIMIT

1.1. Qëllimi i hulumtimit

- » Të përcaktohet përfshirja e përshtatjes së nevojshme në nivelin shtetëror, gjegjësisht të përcaktohet se sa është përçindja e subjekteve afariste që kanë bërë përshtatje të nevojshme dhe për sa punëtorë me aftësi të kufizuara;
- » Të përcaktohet se për cilat lloje të aftësisë së kufizuar është aplikuar përshtatja e nevojshme;
- » Cilat janë arsyet e përfshirjes së pamjaftueshme të të punësuarve me aftësi të kufizuar me përshtatjen e nevojshme;
- » Të përcaktohen dallimet kualitative duke filluar nga çasti përpara se të bëhet përshtatja e nevojshme dhe ato pas përshtatjes së bërë në vendin konkret të punës;
- » Të përcaktohen problemet me të cilat përballen punëdhënësit dhe të punësuarit në realizimin dhe arritjen e efekteve përfundimtare të përshtatjes së nevojshme;
- » Të përcaktohet sasia dhe cilësia e përshtatjes së nevojshme të kandidatëve në vendin përkatës të punës;
- » Të përcaktohet sasia dhe cilësia e përshtatjes së nevojshme për arsye të avancimit;
- » Të përcaktohen mënyrat e tejkalimit të sfidave lidhur me përshtatjen e nevojshme.

1.2. Lënda e hulumtimit

Lëndë hulumtimi është përcaktimi i faktorëve që kanë ndikim mbi gjendjen ekzistuese të përshtatjes së nevojshme dhe përcaktimi i perceptimit të subjekteve afariste për tejkalimin e problemeve të caktuara.

Hipoteza e përgjithshme

Informimi i pamjaftueshëm i të punësuarve dhe punëdhënësve lidhur me përshtatjen e nevojshme, mungesa e mbështetjes financiare për numrin e mjaftueshëm të masave në funksion të përshtatjes së nevojshme, jo efikasiteti i procedurave dhe mungesa e kontrollit efikas shtetëror, - të gjitha këto kanë ndikim mbi numrin e ulët të të punësuarve për të cilët është bërë përshtatje e nevojshme dhe mbi cilësinë e dobët të përshtatjes së nevojshme, gjë kjo e cila rezulton me diskriminim në bazë të aftësisë së kufizuar në fushën e marrëdhënieve të punës.

1.3. Ndryshoret (Variablet)

Ndryshoret (Variablet) e pavarura

- » Informimi dhe shkalla e njohurive rreth përshtatjes së nevojshme dhe realizimi e saj në mesin e punëdhënësve dhe të punësuarve;
- » Vëllimi i mjeteve financiare dhe lloji i dedikimit të tyre në funksion të përshtatjes së nevojshme;
- » Procedurat të cilat rregullojnë përshtatjen e nevojshme për punësim, marrëdhënie pune dhe avancim në vendin e punës;
- » Mekanizmat e kontrollit të shpërndarjes së duhur të mjeteve financiare për përshtatje të nevojshme.

Ndryshorja (Variabla) e ndërshtënë

Vëllimi dhe cilësia e përshtatjes së nevojshme.

Ndryshorja (Variabla) e varur

Diskriminimi në bazë të aftësisë së kufizuar në fushën e marrëdhënieve të punës.

1.4. Teknikat e hulumtimit për grumbullimin e të dhënave

Të dhënat janë grumbulluar si vijon mënyrat vijuese:

Distribuími Shpërndarja e pyetësorit në mesin e subjekteve afariste me që kanë të paktën një person të punësuar me aftësi të kufizuar (pyetësori së bashku me një shtojcë për sqarim të llojeve të përshtatjes përkatëse së nevojshme janë prezantuar në Shtojcën 1 të këtij Raporti nga Hhulumtimi, i cili pyetësorpyetësor, i cili, ka për qëllim grumbullimin e të dhënave kuantitative dhe kualitative, dhe ndërkaqpër këtë qëllim, janë përgatitur dhe pyetje të strukturuar edhe pyetje e të hapura.

1.4.1 Mostra e hulumtimit

Meqenëse mostra nuk është përfaqësuese, gjegjësisht nuk merret si bazë për krijimin e mostrës për të gjithë personat juridik që kanë punësuar persona me aftësi të kufizuar e as për të gjithë subjektet afariste të sektorit privat, për këtë shkak krijohet një mostër e synuar e përbërë nga subjekte afariste që kanë punësuar persona me aftësi të kufizuara. Për shkak të natyrës së mostrës, e duke pasur parasysh se përshtatja e nevojshme, sipas njohurive që kemi deri më tani, nuk është shfrytëzuar në masë të mjaftueshme, mostra është në mënyrë të konsiderueshme më e madh në krahasim me mostrën standard përfaqësuese . Iu dërguam pyetësorë 500 subjekteve afariste nëpërmjet të postës dhe postës elektronike, kurse deri te Komisioni për Mbrojtje nga Diskriminimi, 173 subjekte afariste kanë dërguar pyetësorë të plotësuar, apo më saktësisht, një e treta e tyre. Me këtë, mostrën e hulumtimit e përbëjnë 173 subjekte afariste, që paraqet mostër e synuar, pa e definuar atë me ndarje reale sipas veprimtarive apo rajoneve.

Struktura e mostrës

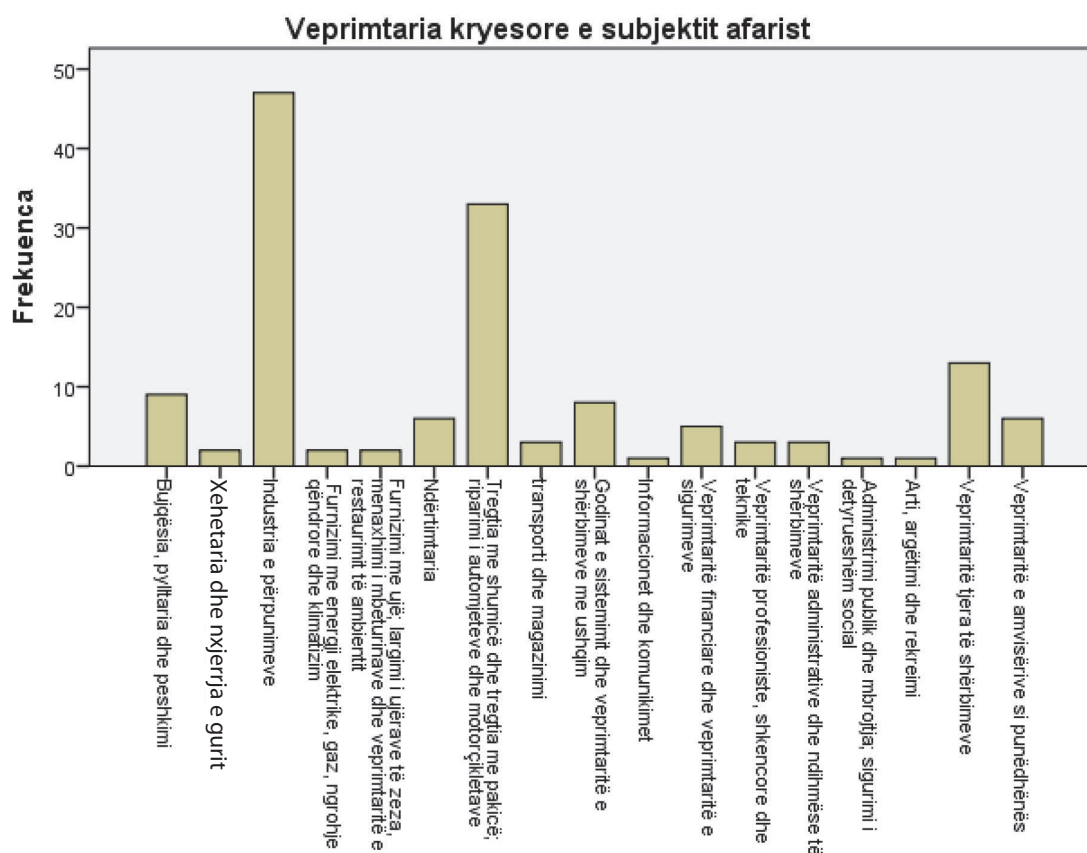
Pyetësorët iu dërguan subjekteve afariste pavarësisht nga veprimtaria e tyre kryesore, por megjithatë, në pyetësor u kërkua nga ata që ta plotësojnë kolonën që ka të bëjë me veprimtarinë. Pastaj, përgjigjet e tyre u klasifikuan sipas klasifikimit kombëtar të Entit Shtetëror të Statistikës. Pjesa më e madhe e subjekteve afariste të cilat plotësuan pyetësorin kanë si veprimtari kryesore industrinë e përpunimeve dhe tregtinë.

Tabela numër 1.

Veprimtaria	Frekuenca	Përqindja	Përqindja e saktë	Përqindja e përmblodhur
Bujqësia, pylltaria dhe peshkimi	9	5,2	6,2	6,2
Xehetaria dhe nxjerrja e gurit	2	1,2	1,4	7,6
Industria e përpunimeve	47	27,2	32,4	40,0
Furnizimi me energji elektrike, gaz, ngrohje qendrore dhe klimatizim	2	1,2	1,4	41,4
Furnizimi me ujë; largimi i ujërave të zeza, menaxhimi i mbeturinave dhe veprimtaritë e restaurimit të ambientit.	2	1,2	1,4	42,8
Ndërtimtaria	6	3,5	4,1	46,9
Tregtia me shumicë dhe tregtia me pakicë; riparimi i automjeteve dhe motoçikletave	33	19,1	22,8	69,7
Transporti dhe magazinimi	3	1,7	2,1	71,7
Godinat e sistemimit dhe veprimtaritë e shërbimeve me ushqim	8	4,6	5,5	77,2
Informacionet dhe komunikimet	1	,6	,7	77,9
Veprimtaritë financiare dhe veprimtaritë e sigurimeve	5	2,9	3,4	81,4
Veprimtaritë profesionale, shkencore dhe teknike	3	1,7	2,1	83,4

Veprimtaritë administrative dhe ndihmëse të shërbimeve	3	1,7	2,1	85,5
Administrimi publik dhe mbrojtja; sigurimi i detyrueshëm social	1	,6	,7	86,2
Arti, argëtimi dhe rekreacion	1	,6	,7	86,9
Veprimtari tjera të shërbimeve	13	7,5	9,0	95,9
Veprimtaritë e amvisërive si punëdhënës;	6	3,5	4,1	100,0
Gjithsej	145	83,8	100,0	
nuk ka të dhëna	28	16,2		
Totali	173	100,0		

Grafiku numër 1.



Gjithashtu, u kërkua nga të anketuarit që të japin përgjigjen se në cilën komunë është regjistruar subjekti afarist, dhe sipas kësaj, u bë ndarja e mostrës sipas rajoneve të planifikimit. Sipas të dhënave, numri më i madh i subjekteve afariste janë regjistruar në Rajonin Lindor dhe Rajonin e Shkupit.

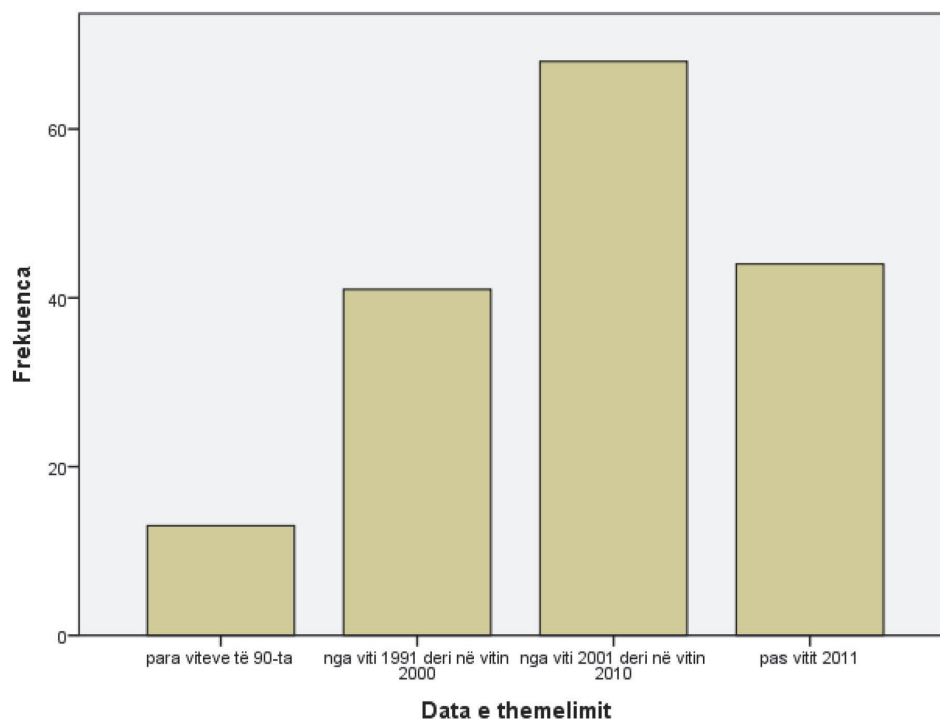
Tabela numër 2.

Rajoni	Frekuenca	Përqindja	Përqindja e saktë	Përqindja e përmbledhur
Lindor	40	23,1	23,8	23,8
Jug-Lindor	3	1,7	1,8	25,6
I Vardarit	22	12,7	13,1	38,7
I Pellagonisë	27	15,6	16,1	54,8
Jug-Perëndimor	14	8,1	8,3	63,1
I Pollogut	16	9,2	9,5	72,6
I Shkupit	39	22,5	23,2	95,8
Veri-Lindor	7	4,0	4,2	100,0
Gjithsej	168	97,1	100,0	
nuk ka të dhëna	5	2,9		
Totali	173	100,0		

Sipas të dhënave që janë përmbledhur në pyetësorët, numri më i madh i subjekteve afariste janë themeluar midis viteve 2001 dhe 2010.

Tabela numër 3.

Themelimi	Frekuenca	Përqindja	Përqindja e saktë	Përqindja e përmbledhur
para viteve të 90-ta	13	7,5	7,8	7,8
nga viti 1991 deri në vitin 2000	41	23,7	24,7	32,5
nga viti 2001 deri në vitin 2010	68	39,3	41,0	73,5
pas vitit 2011	44	25,4	26,5	100,0
Gjithsej	166	96,0	100,0	
nuk ka të dhëna	7	4,0		
Totali	173	100,0		

Grafiku numër 2.

A është regjistruar ndonjë subjekt afarist si shoqëri mbrojtëse apo jo – është e rëndësishme, sepse nëse është e regjistruar si shoqëri mbrojtëse, atëherë supozohet se ato subjekte afariste janë më të udhëzuara për sa i përket shfrytëzimit të mjeteve financiare që janë destinuar për të punësuarit me aftësi të kufizuara. Kjo gjë bazohet në faktin se lloji i këtillë i subjekteve afariste ka një numër më të lartë të të punësuarve me aftësi të kufizuara, dhe ato mund të shfrytëzojnë më shumë lloje të mjeteve financiare nga Fondi i Posaçëm, si dhe përvoja dhe njohuri më të mëdha për shërbimet e tyre kontabiliste dhe juridike lidhur me mundësitë që ofron Fondi i Posaçëm, duke përfshirë këtu dhe mjetet financiare për përshtatjet e nevojshme.

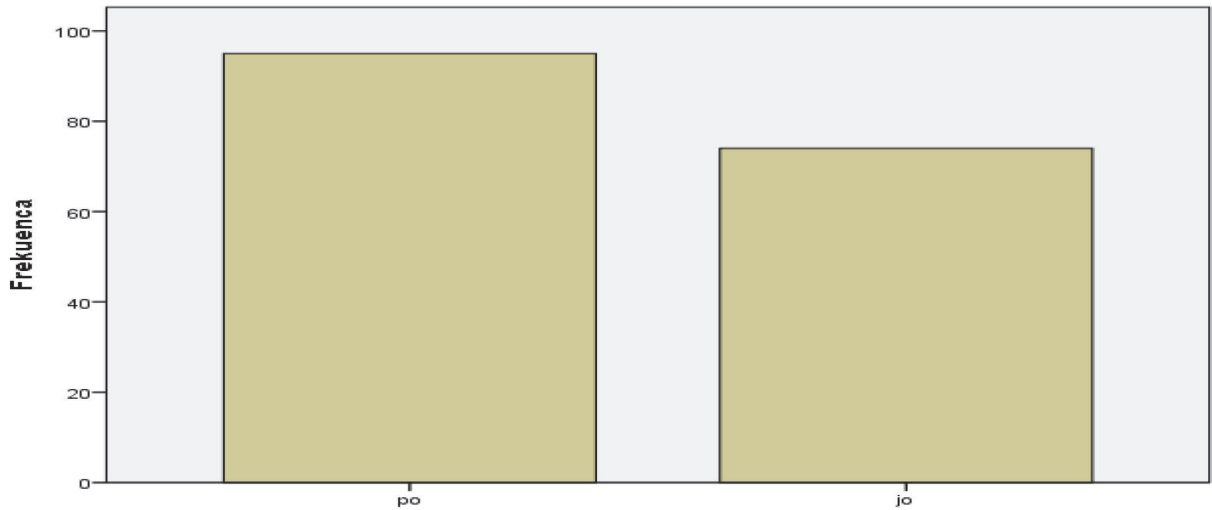
Në mostër, numri i subjekteve afariste që janë regjistruar si shoqëri mbrojtëse është pak më i madh.

Tabela numër 4.

Regjistrimi	Frekuenca	Përqindja	Përqindja e saktë	Përqindja e përmbledhur
Po	95	54,9	56,2	56,2
Jo	74	42,8	43,8	100,0
Gjithsej	169	97,7	100,0	
nuk ka të dhëna	4	2,3		
Totali	173	100,0		

Grafiku numër 3.

A është regjistruar kompania si punëtori mbrojtëse për personat me aftësi të kufizuara?



Në mostrën e hulumtimit përfaqësim më të lartë kanë subjektet afariste që kanë nga 11 deri 20 të punësuar.

Tabela numër 5.

Të punësuar	Frekuenca	Përqindja	Përqindja e saktë	Përqindja e përmbledhur
një i punësuar	18	10,4	10,6	10,6
dy të punësuar	17	9,8	10,0	20,6
nga 3 deri 5 të punësuar	15	8,7	8,8	29,4
nga 6 deri 10 të punësuar	28	16,2	16,5	45,9
nga 11 deri 20 të punësuar	47	27,2	27,6	73,5
nga 21 deri 30 të punësuar	16	9,2	9,4	82,9
nga 31 deri 40 të punësuar	6	3,5	3,5	86,5
nga 41 deri 50 të punësuar	3	1,7	1,8	88,2
mbi 50 të punësuar	20	11,6	11,8	100,0
Gjithsej	170	98,3	100,0	
nuk ka të dhëna	3	1,7		
Totali	173	100,0		

Sipas të dhënave të përfshira në pyetësorët, në mostër më tepër se gjysma e subjekteve afariste kanë nga një ose nga 3 deri 10 të punësuar me aftësi të kufizuara.

Tabela numër 6.

Numri i të punësuarve me aftësi të kufizuara	Frekuenca	Përqindja	Përqindja e saktë	Përqindja e përmbledhur
një i punësuar	59	34,1	34,5	34,5
dy të punësuar	5	2,9	2,9	37,4
nga 3 deri 5 të punësuar	38	22,0	22,2	59,6
nga 6 deri 10 të punësuar	35	20,2	20,5	80,1
nga 11 deri 20 të punësuar	16	9,2	9,4	89,5
nga 21 deri 30 të punësuar	7	4,0	4,1	93,6
nga 31 deri 40 të punësuar	1	,6	,6	94,2
nga 41 deri 50 të punësuar	3	1,7	1,8	95,9
Asnjë	7	4,0	4,1	100,0
Gjithsej	171	98,8	100,0	
nuk ka të dhëna	2	1,2		
Totali	173	100,0		

1.4.2 Teknikat tjera të hulumtimit

Grupi i fokusit me përfaqësues të të të punësuarve me aftësi të kufizuara, të sindikatave, të shoqatave të qytetarëve dhe me përfaqësues të organeve shtetërore kishte për qëllim të kuptojë qëndrimet rreth përshtatjes së nevojshme të palëve të ndryshme të interesuara. Ekstrakte nga mendimet e një pjese të pjesëmarrësve, si dhe konkluzionet janë prezantuar në Shtojcën 2 të këtij Raporti të hulumtimit.

Studimi i rastit i ilustruar nëpërmjet intervistës me nga një përfaqësues të shoqërisë për mbrojtje, nëpërmjet të së cilës, me ndihmën e metodës induktive mund të sillen konkluzione të caktuara mbi gjendjet e punësimit dhe punës së personave me aftësi të kufizuara. Këtë studim të rastit mund ta gjeni në Shtojcën 3.

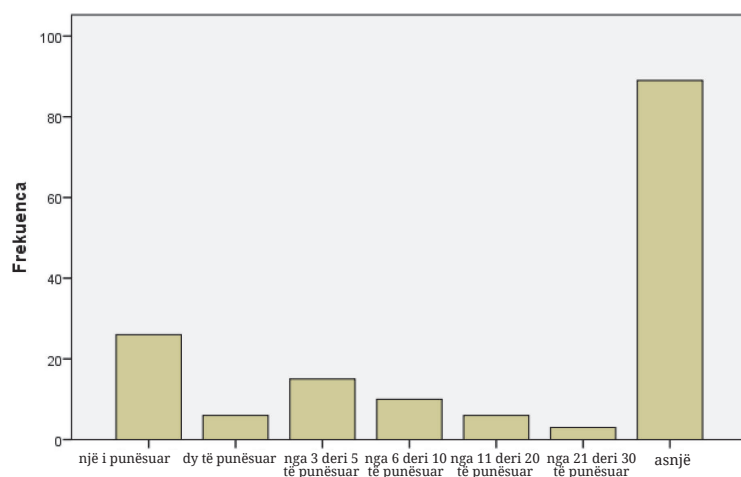
2. GJETJET E HULUMTIMIT

2.1. Përfshirja dhe struktura e subjekteve afariste në lidhje me përshtatjen e nevojshme

Ishte e pritshme e dhëna se më se gjysma e subjekteve afariste nuk kanë bërë përshtatjen e nevojshme. Nëse llogaritet mesatarja, për çdo 343 të punësuar me aftësi të kufizuar është bërë një përshtatje, numër i cili përsëri pasqyron realitetin e përfshirjes së ulët të personave me aftësi të kufizuar. Ky numër paraqet një mesatare e cila është llogaritur nëpërmjet të mesatares së një modaliteti (për shembull, për modalitetin nga 6 deri 10 të punësuar – mesatarja është 8), numër i cili pastaj shumëzohet me numrin e subjekteve afariste lidhur me modalitetin në fjalë (për shembull, në këtë rast janë 10 subjekte afariste) dhe pastaj bëhet përmbledhja e këtyre produkteve dhe shtohet numri 26 (26 subjekte afariste me nga një të punësuar) dhe numri 12 (6 subjekte afariste me nga dy të punësuar).

Tabela numër 7.

Numri i përgjithshëm i personave të punësuar që janë me aftësi të kufizuar, të cilëve u është bërë përshtatja e nevojshme e vendit të punës	Frekuenca	Përqindja	Përqindja e saktë	Përqindja e përmbledhur
një i punësuar	26	15,0	16,8	16,8
dy të punësuar	6	3,5	3,9	20,6
nga 3 deri 5 të punësuar	15	8,7	9,7	30,3
nga 6 deri 10 të punësuar	10	5,8	6,5	36,8
nga 11 deri 20 të punësuar	6	3,5	3,9	40,6
nga 21 deri 30 të punësuar	3	1,7	1,9	42,6
asnjë	89	51,4	57,4	100,0
Gjithsej	155	89,6	100,0	
nuk ka të dhëna	18	10,4		
Totali	173	100,0		

Grafiku numër 4.

Numri i përgjithshëm i personave të punësuar që janë me aftësi të kufizuar, të cilëve u është bërë përshtatja e nevojshme e vendit të punës

Mund të përfundohet se ekziston korrelacioni midis datës së themelimit të subjektit afarist dhe numrit të përgjithshëm të personave me aftësi të kufizuar për të cilët është bërë përshtatja e nevojshme. Më saktësisht, sa më vonë është formuar subjekti afarist, aq më i lartë është interesimi për të bërë përshtatjen e nevojshme.

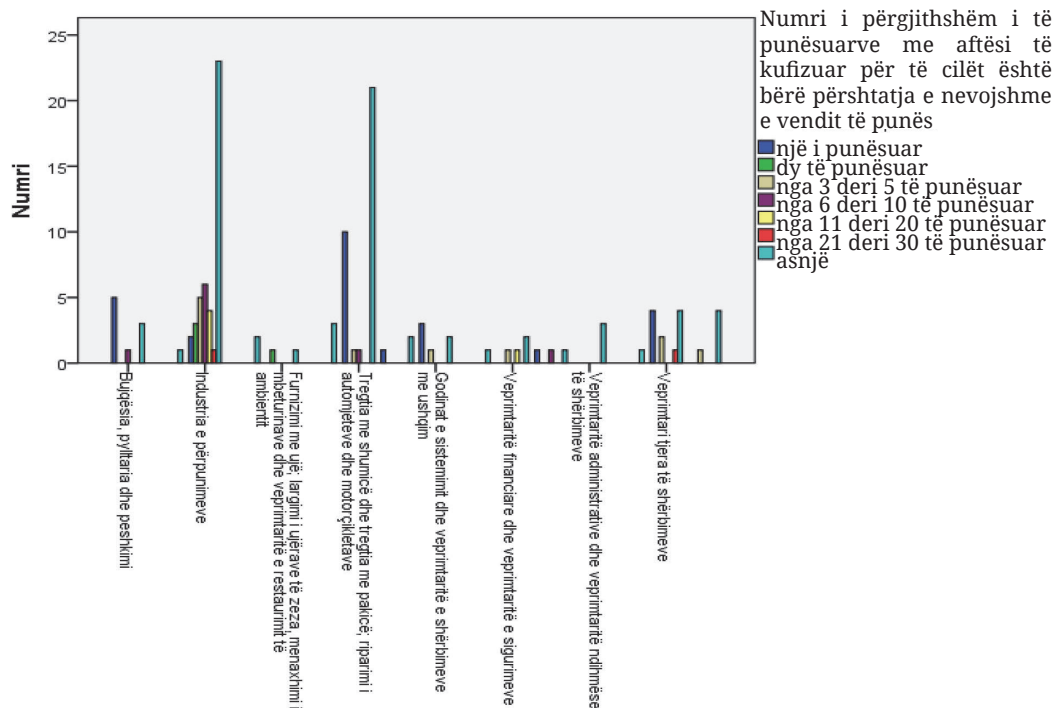
Në Tabelën numër 8 që është dhënë më poshtë, është e dukshme se në fushën e bujqësisë, pylltarisë dhe peshkimit, si dhe në fushën e tregtisë, më së shumti është bërë përshtatje e vendit të punës, por kuptohet se në këto veprimtari do të ketë përshtatje më të madhe, sepse numri i subjekteve afariste që veprojnë në këto veprimtari, e të cilët kanë punësuar persona me aftësi të kufizuar është më i lartë.

Tabela numër 8.

	Veprimtaria kryesore e subjektit afarist* Numri më i lartë i personave me aftësi të kufizuar për të cilët është bërë përshtatja e nevojshme e vendit të punës							Gjithsej
	1 i punësuar	2 të punësuar	nga 3 deri 5 të punësuar	nga 6 deri 10 të punësuar	nga 11 deri 20 të punësuar	nga 21 deri 30 të punësuar	Asnjë të punësuar	
Bujqësia, pylltaria dhe peshkimi	5	0	0	1	0	0	3	9
Xehetaria dhe nxjerrja e gurit	0	0	0	0	0	0	1	1
Industria e përpunimeve	2	3	5	6	4	1	23	44
Furnizimi me energji elektrike, gaz, ngrohje qendrore dhe klimatizim	0	0	0	0	0	0	2	2
Furnizimi me ujë; largimi i ujërave të zeza, menaxhimi i mbeturinave dhe veprimtaritë e restaurimit të ambientit	0	1	0	0	0	0	1	2
Ndërtimtaria	0	0	0	0	0	0	3	3
Tregtia me shumicë dhe tregtia me pakicë; riparimi i automjeteve dhe motoçikletave	10	0	1	1	0	0	21	33
Transporti dhe magazinimi	1	0	0	0	0	0	2	3
Godinat e sistemimit dhe veprimtaritë ndihmëse të shërbimeve me ushqim	3	0	1	0	0	0	2	6
Informacionet dhe komunikimet	0	0	0	0	0	0	1	1
Veprimtaritë financiare dhe veprimtaritë e sigurimeve	0	0	1	0	1	0	2	4
Veprimtaritë profesionale, shkencore dhe teknike	1	0	0	1	0	0	1	3
Veprimtaritë administrative dhe veprimtaritë ndihmëse të shërbimeve	0	0	0	0	0	0	3	3
Administrimi publik dhe mbrojtja; sigurimi i detyrueshëm social	0	0	0	0	0	0	1	1
Veprimtaritë tjera të shërbimeve	4	0	2	0	0	1	4	11
Veprimtaritë e amvisërive si punëdhënës	0	0	1	0	0	0	4	5
Totali	26	4	11	9	5	2	74	131

Grafiku numër 5.

Numri i personave me aftësi të kufizuara për të cilët është bërë përshtatja sipas veprimtarisë kryesore të subjektit afarist



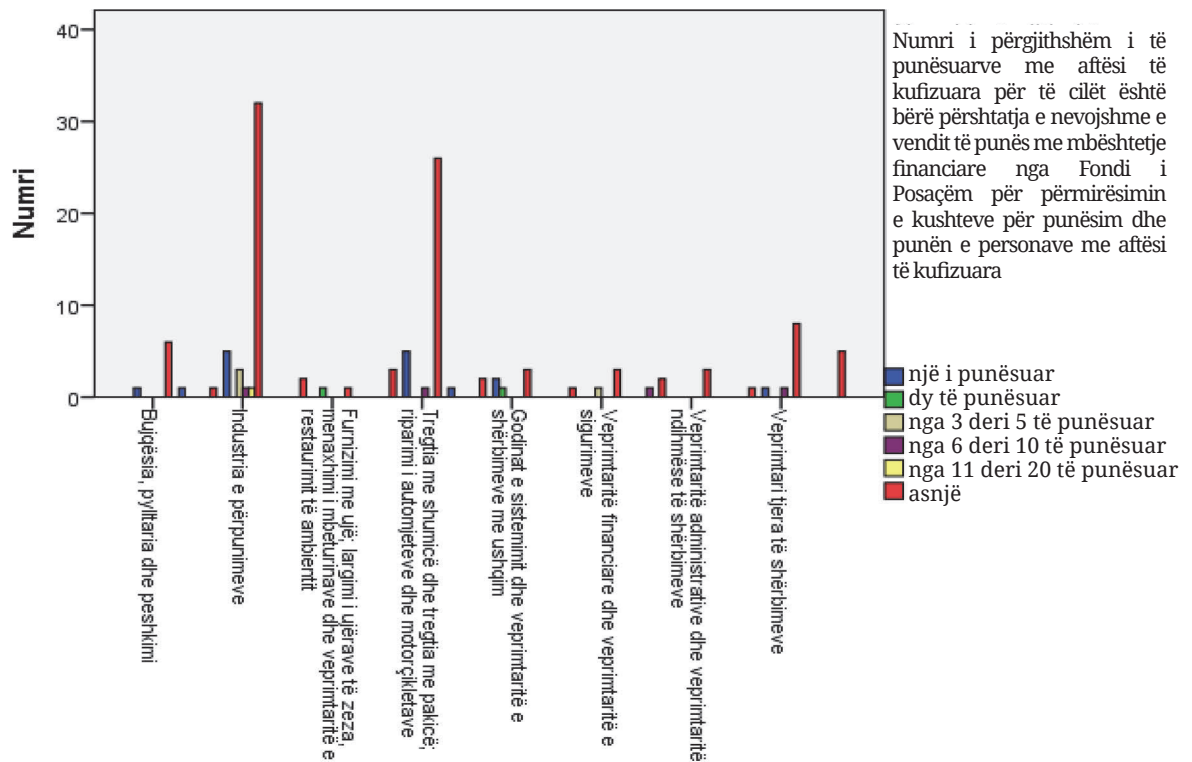
Rajoni Lindor, i Pollogut dhe i Vardarit janë rajonet ku është bërë më së shumti përshtatja e nevojshme të subjektet afariste. Ky fakt përputhet dhe me numrin e subjekteve afariste të cilat kanë punësuar numrin më të lartë të personave me aftësi të kufizuara.

Gjatë përcaktimit të korrelacionit midis përfaqësimit të personave me aftësi të kufizuara dhe madhësisë së subjektit afarist, u konstatua shpërndarja më e lartë për vetëm një person të punësuar me aftësi të kufizuara në subjektet më të vogla afariste, kurse në subjektet afariste me më tepër se 20 të punësuar pothuajse nuk u evidentua ndonjë rast që të kanë vetëm një person me aftësi të kufizuara, i cili është në marrëdhënie pune. Konkluzioni parësor do të ishte se kemi hapje më të madhe të subjekteve më të mëdha afariste ndaj personave me aftësi të kufizuara, sepse sa më i madh që të jetë subjekti afarist, ashtu rritet dhe numri i të punësuarve me aftësi të kufizuara. Megjithatë, nëse kihen parasysh favorët që merren nga Fondi i Posaçëm, fatkeqësisht, arsyeja e punësimit të personit me aftësi të kufizuara nuk është që të punësohet personi në fjalë për shkak të faktit se ai person mund të kontribuojë në procesin e punës njëjtë si personat tjerë, por kjo gjë bëhet sepse është një person me aftësi të kufizuara dhe në atë bazë, sapo numri i tyre bëhet më i lartë dhe përmbushet numri minimal për të marrë mjete financiare në bazë të Ligjit mbi Punësimin e Personave me Aftësi të Kufizuara, atëherë subjekti afarist shfrytëzon të gjitha favorët e pagesave shtesë për pajisje dhe pagesave shtesë për punësim, e sidomos kur bëhet fjalë për shoqëri mbrojtëse, të cilat janë të përfaqësuara në një numër të lartë në kuadër të këtij hulumtimi. Kjo është me rëndësi, sepse përshtatja e nevojshme duhet të krijojë kushte të barabarta pune për personin me aftësi të kufizuara në raport me personat tjerë

dhe nëse merret një qasje e tillë ndaj personave me aftësi të kufizuara, atëherë numri i tyre do të jetë më i lartë edhe aty ku subjekti afarist nuk është regjistruar si një shoqëri e ashtuquajtur mbrojtëse.

Grafiku numër 6.

Veprimtaria kryesore e subjektit afarist



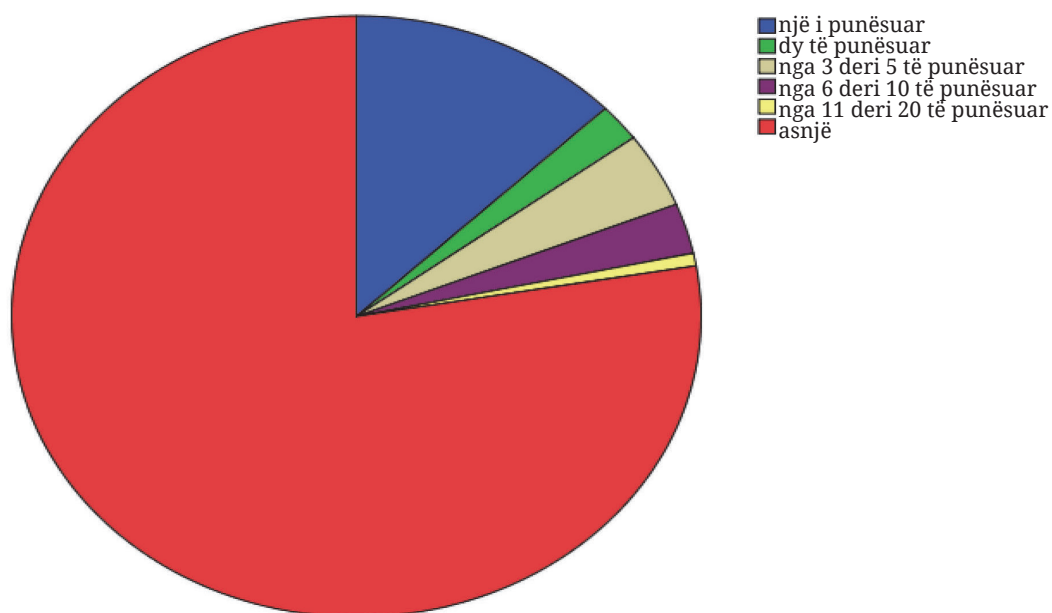
Njëri nga fokuset kryesorë të këtij hulumtimi është përcaktimi i cilësisë dhe vëllimit të shfrytëzimit të mjeteve financiare nga Fondi i Posaçëm, me qëllim sigurimi i përshtatjes së nevojshme për personat me aftësi të kufizuara, gjë kjo e cila tregon për shkallën e informimit të subjekteve afariste për mundësitë që ofron Fondi, procedura e ndëlikuar, si dhe a mjafton apo jo shuma e këtyre mjeteve financiare. . Pritej një përqindje e ulët e shfrytëzimit të mjeteve financiare të Fondit të Posaçëm, edhe pse supozohet se subjektet afariste nuk i dallojnë aq sa duhet mjetet e destinuar për përshtatje të nevojshme nga mjetet që janë destinuar për pajisje dhe pagesa shtesë të pagave, kështu që konsiderohet se ky numër është realisht më i ulët. Nëse nxirret mesatarja (në mënyrën e njëjtë siç është nxjerr mesatarja e numrit të personave të punësuar me aftësi të kufizuara, sqaruar në Tabelën numër 7) e numrit të personave të punësuar me aftësi të kufizuara, të cilëve vendi i punës u është përshtatur me mjete të Fondit të Posaçëm, numër ky i cili arrin 96, do të konstatohet se për më pak se një të tretën të të punësuarve, janë shfrytëzuar mjete nga Fondi i Posaçëm.

Tabela numer 9.

<i>Numri i përgjithshëm i të punësuarve me aftësi të kufizuara për të cilët është bërë përshtatja e nevojshme e vendit të punës me mbështetje financiare nga Fondi i Posaçëm për përmirësimin e kushteve të punësimit dhe punës së personave me aftësi të kufizuara</i>				
	Frekuenca	Përqindja	Përqindja e saktë	Përqindja e përmblodhur
një i punësuar	19	11,0	12,8	12,8
dy të punësuar	3	1,7	2,0	14,9
nga 3 deri 5 të punësuar	6	3,5	4,1	18,9
nga 6 deri 10 të punësuar	4	2,3	2,7	21,6
nga 11 deri 20 të punësuar	1	,6	,7	22,3
asnjë i punësuar	115	66,5	77,7	100,0
Gjithsej	148	85,5	100,0	
nuk ka të dhëna	25	14,5		
Totali	173	100,0		

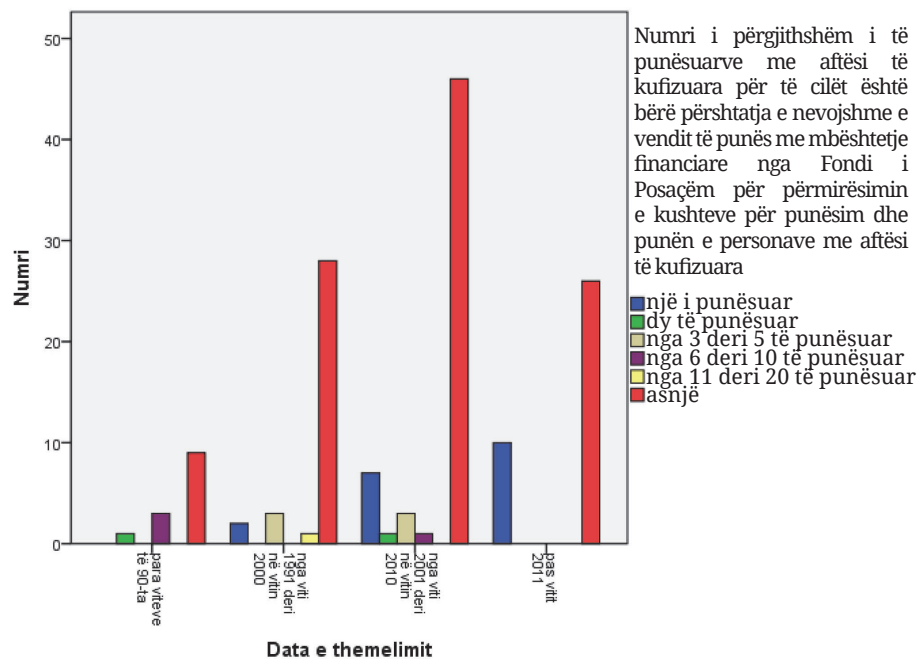
Grafiku numër 7.

Numri i përgjithshëm i të punësuarve me aftësi të kufizuara për të cilët është bërë përshtatja e nevojshme e vendit të punës me mbështetje financiare nga Fondi i Posaçëm për përmirësimin e kushteve për punësim dhe punën e personave me aftësi të kufizuara



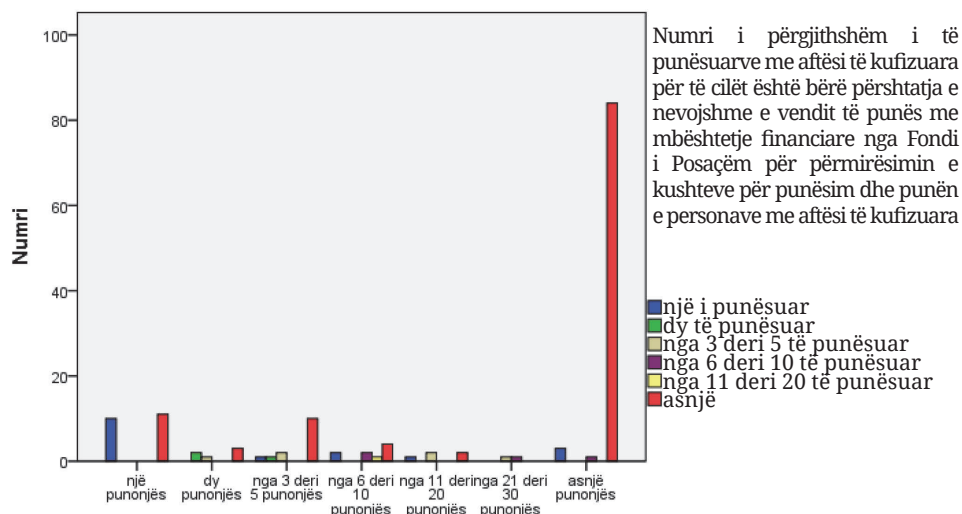
Nuk ekziston korrelacioni mes datës së themelimit të subjektit afarist dhe numrit të personave me aftësi të kufizuara për të cilët është bërë përshtatje nga mjetet e Fondit të Posaçëm, por megjithatë, ekziston interesi i shtuar për shfrytëzimin e këtyre mjeteve nga subjektet afariste që janë themeluar pas vitit 2001. Kjo gjë është posaçërisht e dukshme tek ato subjekte afariste që kanë bërë përshtatje për një të punësuar. Këtu theksojmë se korrelacioni në lidhje me vëllimin nuk ekziston, por ai ekziston në kuptimin e shfrytëzimit të mjeteve, apo gjegjësisht – subjektet afariste shfrytëzojnë të paktën për një person.

Grafiku numër 8.



Nga të dhënat e shënuara më poshtë, mund të përfundohet se shpërndarja më e madhe e të punësuarve për të cilët është bërë përshtatja e nevojshme me mjete nga Fondi i Posaçëm ekziston në ato subjekte afariste që kanë vetëm një person të punësuar me aftësi të kufizuara.

Grafiku numër 9.

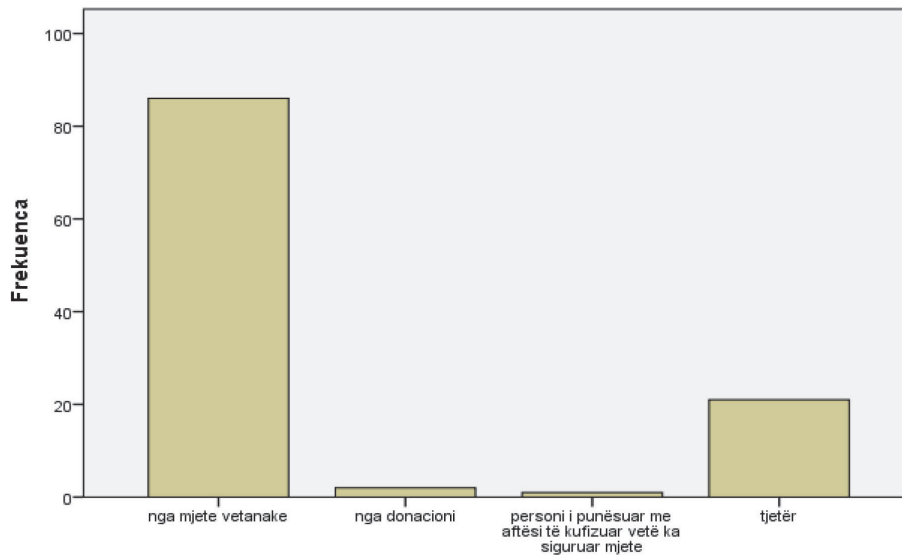


Numri i përgjithshëm i personave të punësuar që janë me aftësi të kufizuara për të cilët është bërë përshtatja e nevojshme e vendit të punës

Subjektet afariste që nuk kanë shfrytëzuar mjete nga Fondi i Posaçëm, dhe të cilët kanë bërë përshtatjen e vendit të punës për të punësuarit e tyre, më së shpeshti përshtatjen e kanë bërë me mjete personale. Është i njëjtë numri i atyre që janë përgjigjur edhe se me ndihmën e burimeve tjera kanë bërë përshtatjen, gjatë kësaj më së shpeshti nuk i tregojnë burimet.

Tabela numër 10.

Nuk kanë shfrytëzuar mjete nga Fondi i Posaçëm	Frekuenca	Përqindja	Përqindja e saktë	Përqindja e përmblodhur
nga të ardhura personale	86	49,7	78,2	78,2
nga donacioni	2	1,2	1,8	80,0
personi i punësuar me aftësi të kufizuara vetë ka siguruar mjetet	1	,6	,9	80,9
Tjetër	21	12,1	19,1	100,0
Gjithsej	110	63,6	100,0	
nuk ka të dhëna	63	36,4		
Totali	173	100,0		

Grafiku numër 10.

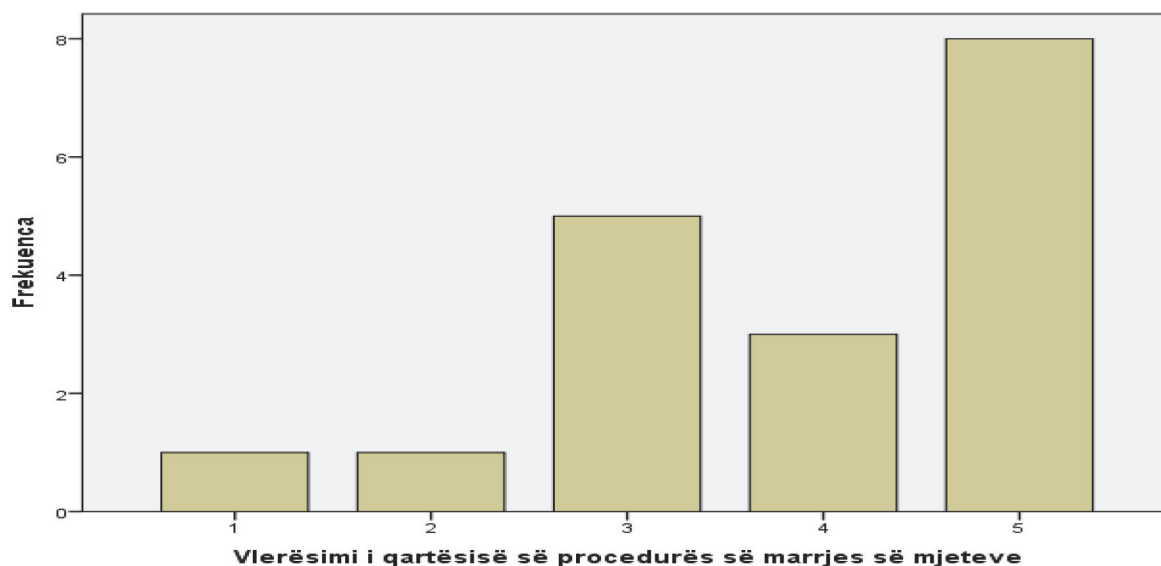
Mënyra se si janë siguruar mjetet e përshtatjes për personat me aftësi të kufizuar, në rast se nuk janë shfrytëzuar mjete nga Fondi i Posaçëm

U kërkua nga subjektet afariste që kanë marrë mjete për përshtatje e nevojshme nga Fondi i Posaçëm, që në pyetësor të japin notë për procedurën e marrjes së mjeteve financiare. Me notë nga 1 – si më e ulëta e deri në 5 – si më e larta, ata bënë vlerësimin e aspekteve të ndryshëm të marrjes së mjeteve. Nevojitet të theksohet se një numër i vogël i subjekteve afariste kanë shfrytëzuar mjetet për këtë qëllim, a edhe më pak nga këto subjekte kanë dhënë përgjigje në këto pyetje. Prandaj, rekomandohet që gjatë interpretimit të këtyre rezultateve, të shikohet kolona e cila ka të bëjë me frekuencën. Veç kësaj, të dhënat janë më tepër indikativ, e më pak përfaqësues. Kjo gjë në mënyrë plotësuese e vështirëson korrelacionin e këtyre pyetjeve me pyetjet tjera – të përcaktuara si ndryshore (variabla) në hulumtim, dhe kështu bëhet e pamundur të llogaritet Hi katrori për të përcaktuar shkallën e korrelacionit.

Një numër i madh i subjekteve afariste shprehen se nuk kanë pasur problem me qartësinë e procedurës, apo më saktësisht, rreth 60% vlerësojnë qartësinë me notën 5 (nota më e lartë).

Tabela numër 11.

Vlerësimi i qartësisë së procedurës së marrjes së mjeteve	Frekuenca	Përqindja	Përqindja e saktë	Përqindja e përmblodhur
1	1	,6	5,6	5,6
2	1	,6	5,6	11,1
3	5	2,9	27,8	38,9
4	3	1,7	16,7	55,6
5	8	4,6	44,4	100,0
Gjithsej	18	10,4	100,0	
nuk ka të dhëna	155	89,6		
Totali	173	100,0		

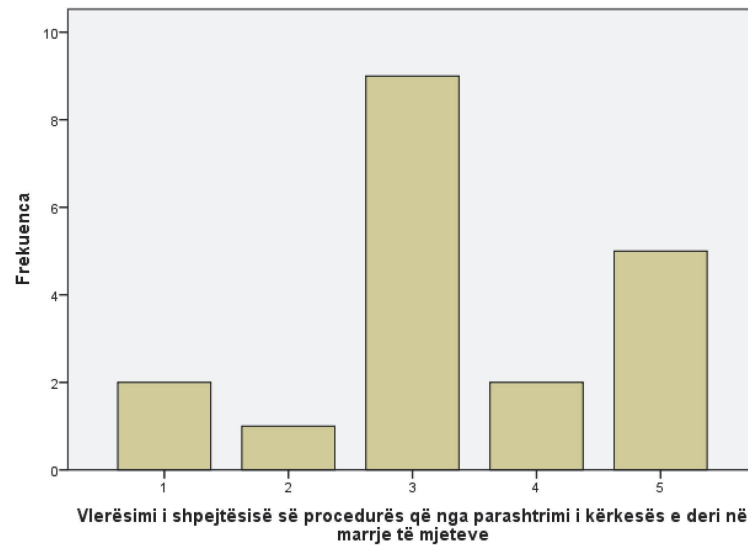
Grafiku numër 11.

Megjithatë, shpejtësia e procedurës në raport me qartësinë është vlerësuar më keq, gjegjësisht, pothuajse gjysma e subjekteve afariste e vlerësojnë atë me notë mesatare.

Tabela numër 12.

Vlerësimi i shpejtësisë së procedurës që nga parashtrimi i kërkesës e deri në marrje të mjeteve	Frekuenca	Përqindja	Përqindja e saktë	Përqindja e përmblodhur
1	2	1,2	10,5	10,5
2	1	,6	5,3	15,8
3	9	5,2	47,4	63,2
4	2	1,2	10,5	73,7
5	5	2,9	26,3	100,0
Gjithsej	19	11,0	100,0	
nuk ka të dhëna	154	89,0		
Totali	173	100,0		

Grafiku numër 12.



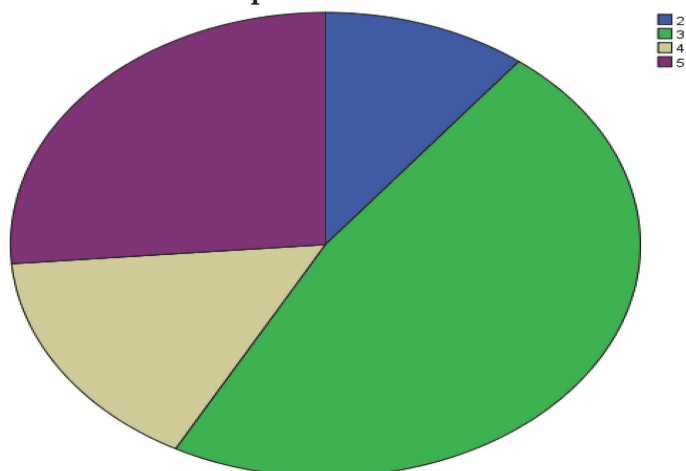
Pothuajse gjysma e subjekteve afariste kanë vlerësuar me notë mesatare ndihmën që ofron shteti në procedurën e aplikimit.

Tabela numër 13.

Vlerësimi i ndihmës që ofrojnë organet kompetente në grumbullimin e dokumentacionit dhe plotësimin e kërkesës	Frekuenca	Përqindja	Përqindja e saktë	Përqindja e përmbledhur
2	2	1,2	10,5	10,5
3	9	5,2	47,4	57,9
4	3	1,7	15,8	73,7
5	5	2,9	26,3	100,0
Gjithsej	19	11,0	100,0	
nuk ka të dhëna	154	89,0		
Totali	173	100,0		

Grafiku numër 13.

Vlerësimi i ndihmës që ofrojnë organet kompetente në grumbullimin e dokumentacionit dhe plotësimin e kërkesës

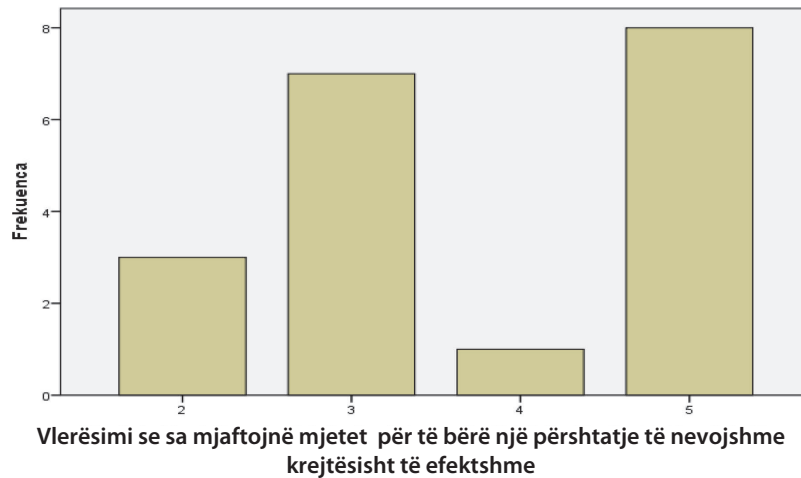


Sa janë të mjaftueshme mjetet shumë shpesh është temë për shprehjen e pakënaqësisë nga subjektet afariste, sepse vërehet se është e domosdoshme që të shtohen dhe mjete tjera plotësuese për të bërë një përshtatje më të efektshme. Megjithatë, sipas rezultateve të këtij hulumtimi, notat janë mesatare në lidhje me këtë çështje.

Tabela numër 14.

Vlerësimi se sa mjaftojnë mjetet për të bërë një përshtatje të nevojshme krejtësisht të efektshme	Frekuenca	Përqindja	Përqindja e saktë	Përqindja e përmblodhur
2	3	1,7	15,8	15,8
3	7	4,0	36,8	52,6
4	1	,6	5,3	57,9
5	8	4,6	42,1	100,0
Gjithsej	19	11,0	100,0	
nuk ka të dhëna	154	89,0		
Totali	173	100,0		

Grafiku numër 14.

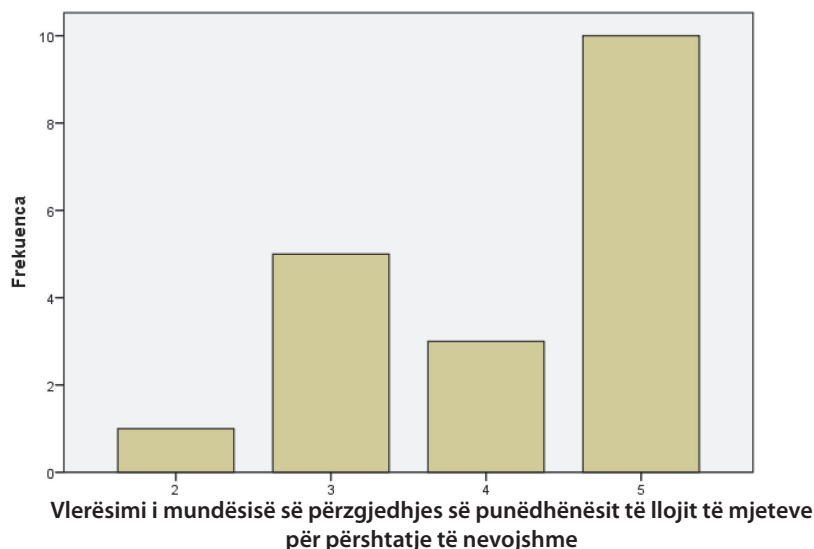


Shumë shpesh ndodh që subjektet afariste vërejnë se punëdhënësi nuk ka mundësi të përzgjedh se për çka do t'i shfrytëzonte mjetet. Megjithatë, rezultatet e hulumtimit tregojnë se megjithatë punëdhënësit japin nota pozitive në lidhje me këtë liri, duke notuar atë me notën 5 (nota më e lartë).

Tabela numër 15.

Vlerësimi i mundësisë së përzgjedhjes së punëdhënësit të llojit të mjeteve për përshtatje të nevojshme	Frekuenca	Përqindja	Përqindja e saktë	Përqindja e përmblodhur
2	1	,6	5,3	5,3
3	5	2,9	26,3	31,6
4	3	1,7	15,8	47,4
5	10	5,8	52,6	100,0
Gjithsej	19	11,0	100,0	
nuk ka të dhëna	154	89,0		
Totali	173	100,0		

Grafiku numër 15.



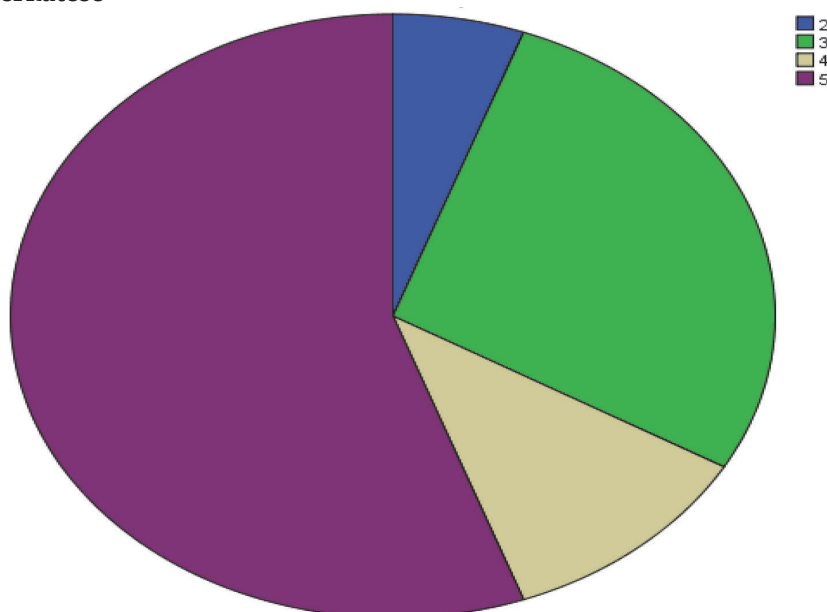
Të larta janë notat edhe për efikasitetin e zbatimit të kontrollit nga shteti në lidhje me përshtatjen e nevojshme.

Tabela numër 16.

Vlerësimi i efikasitetit të kontrollit që zbaton shteti në lidhje me bërjen e përshtatjes së nevojshme	Frekuenca	Përqindja	Përqindja e saktë	Përqindja e përmbledhur
2	1	,6	5,6	5,6
3	5	2,9	27,8	33,3
4	2	1,2	11,1	44,4
5	10	5,8	55,6	100,0
Gjithsej	18	10,4	100,0	
nuk ka të dhëna	155	89,6		
Totali	173	100,0		

Grafiku numër 16.

Vlerësimi i efikasitetit të kontrollit që zbaton shteti në lidhje me përshtatjen e bërë përkatëse



Njëri nga qëllimet e hulumtimit ishte edhe identifikimi i arsyeve përse ekziston shkalla e ulët e interesit për shfrytëzim të mjeteve nga Fondi i Posaçëm. Rezultatet tregojnë se një nga arsyet më të mëdha është se personat e punësuar e që janë me aftësi të kufizuara nuk kanë nevojë për përshtatje përkatëse të vendit të punës. Kjo gjë mund të na çojë drejt disa konkluzioneve. Së pari, se punëdhënësit punësojnë këta persona në vende pune që janë plotësisht të përshtatshme; së dyti, se vetë punëdhënësit, ose të punësuarit, nuk janë në dijeni për ekzistimin e mundësisë së përshtatjes së nevojshme dhe së treti, kjo gjë mbase paraqet përgjigje e cila është më neutrale, e në këtë mënyrë punëdhënësit u shmangen situatave të pakëndshme nga parashtrimi i pyetjeve plotësuese. Megjithatë, e

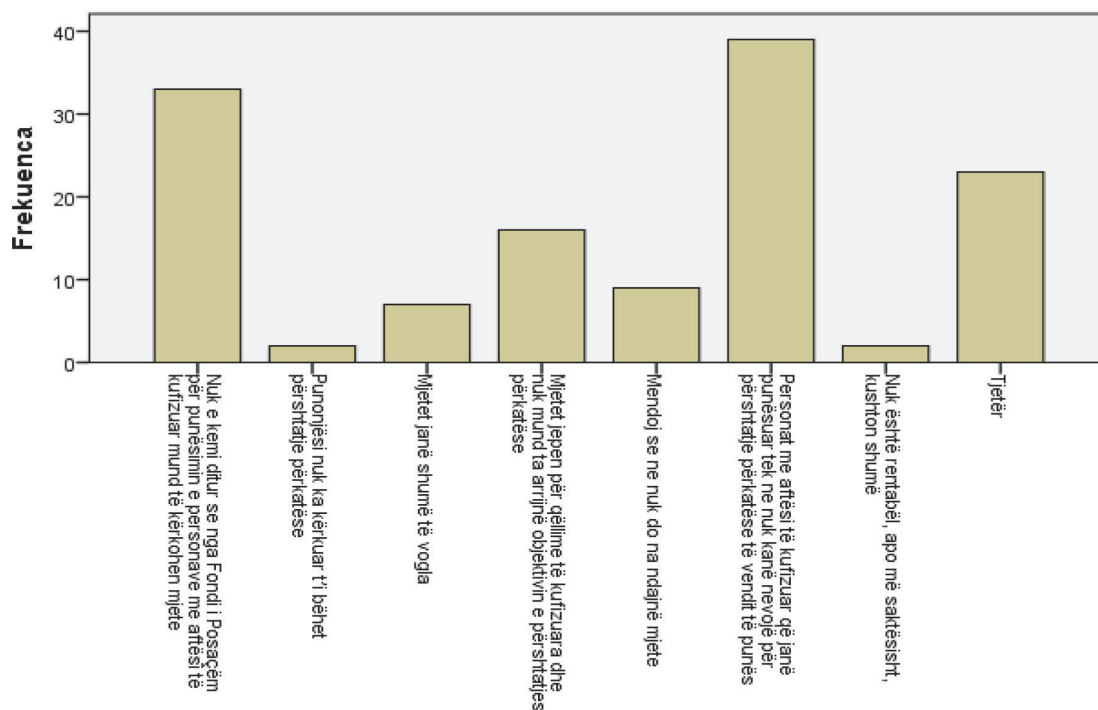
përafërt është edhe përqindja e atyre punëdhënësve që fare nuk kanë pasur njohuri se ekzistojnë mjete të Fondit të Posaçëm për të bërë përshtatje të nevojshme të vendit të punës. Kjo e dhënë mund të jetë njëra nga të dhënat kyçe të cilat dalin nga ky hulumtim, sepse është shumë indikativ për arsyen kryesore të mosshfrytëzimit të mjeteve dhe në mënyrë të tërthortë mund të arrihet në përfundim se nuk ekziston një sistem i zhvilluar i informimit dhe edukimit të punëdhënësve rreth këtyre mundësive.

Tabela numër 17.

Cila është arsyeja se pse nuk keni kërkuar mjete nga Fondi i Posaçëm të destinuar për përshtatjen e vendit të punës për personat me aftësi të kufizuara?	Frekuenca	Përqindja	Përqindja e saktë	Përqindja e përmbledhur
Nuk e kemi ditur se nga Fondi i Posaçëm për punësimin e personave me aftësi të kufizuara mund të kërkohen mjete	33	19,1	25,2	25,2
I punësuar nuk ka kërkuar t'i bëhet përshtatje e nevojshme	2	1,2	1,5	26,7
Mjetet janë shumë të vogla	7	4,0	5,3	32,1
Mjetet jepen për qëllime të kufizuara dhe nuk mund ta arrijnë objektivin e përshtatjes së nevojshme	16	9,2	12,2	44,3
Mendoj se neve nuk do të na ndajnë mjete	9	5,2	6,9	51,1
Personat me aftësi të kufizuar që janë punësuar te ne nuk kanë nevojë për përshtatje të nevojshme të vendit të punës	39	22,5	29,8	80,9
Nuk është rentabël, apo më saktësisht, kushton shumë	2	1,2	1,5	82,4
Tjetër	23	13,3	17,6	100,0
Gjithsej	131	75,7	100,0	
nuk ka të dhëna	42	24,3		
Totali	173	100,0		

Grafiku numër 17.

Cila është arsyeja se pse nuk keni kërkuar mjete nga Fondi i Posaçëm të destinuar për përshtatjen e vendit të punës për personat me aftësi të kufizuara?



2.2. Përfshirja dhe cilësia e përshtatjes së nevojshme të vendit të punës në ato subjekte afariste që kanë shfrytëzuar mjete nga Fondi i Posaçëm

Duke pasur parasysh pasqyrën reale të vëllimit të shfrytëzimit të mjeteve për përshtatje të nevojshme nga Fondi i Posaçëm, supozohet se këtij grupi të pyetjeve i janë përgjigjur ato subjekte që kanë marrë mjete nga Fondi i Posaçëm për qëllime tjera, por i kanë shfrytëzuar ato për përshtatje të nevojshme. Në pyetësor u parashtruan pyetje që kishin të bënin vetëm me ato subjekte afariste që kanë bërë përshtatje të nevojshme me ndihmën e mjeteve nga Fondi i Posaçëm për të paktën një person me aftësi të kufizuara. Ky grup i pyetjeve kishte të bënte me çdo të punësuar për të cilin është bërë përshtatja e nevojshme, apo më saktësisht, një grup pyetjesh për një të punësuar. Për të qenë më të qartë, këtu njësia e mostrës nuk është subjekti afarist, siç u përmend në pjesën më lartë të Raportit të hulumtimit, por është i punësuar, si dhe gjitha të dhënat që kanë të bëjnë me të punësuarin.

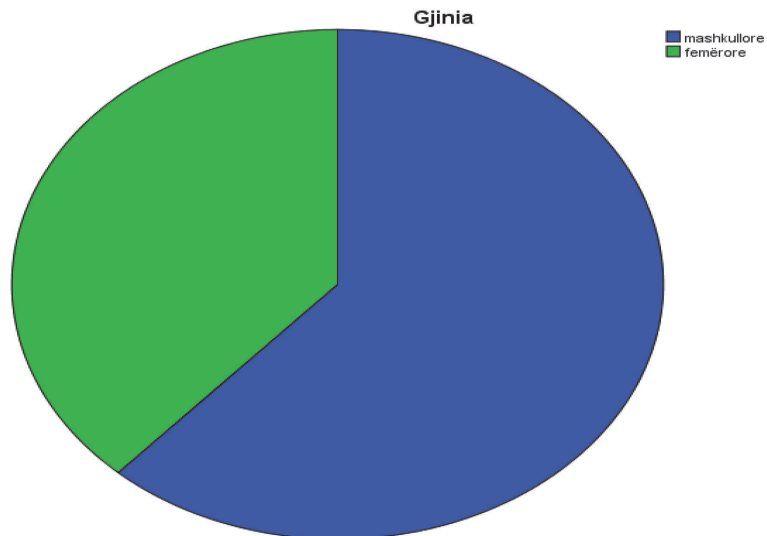
Nga të dhënat mund të përfundohet se pothuajse për një të katërtën më tepër me përshtatjen e nevojshme janë përfshirë burrat, në raport me gratë.

Nëse kihet parasysh se ekziston ekuilibri gjinor në përfshirjen e personave të punësuar me aftësi të kufizuara, megjithatë mund të përfundohet se nevojitet rritja e vetëdijes të punëdhënësit se, edhe pse gratë kryejnë detyra pune që janë fizikisht më të lehta, megjithatë për një numër të madh të vendeve të punës, varësisht nga lloji i aftësisë së kufizuara, nevojitet përshtatja për të gjithë.

Tabela numër 18.

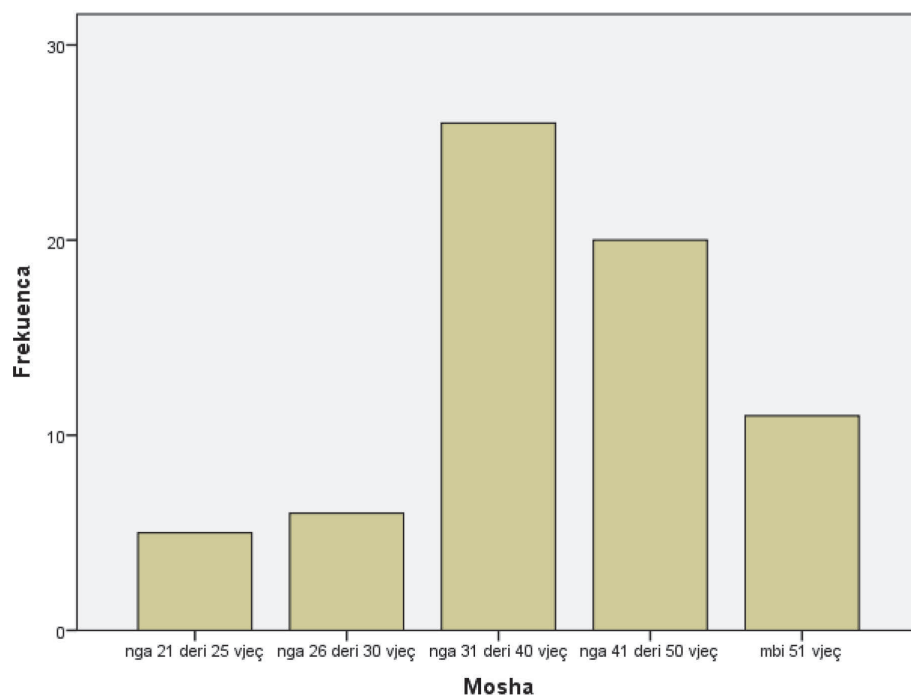
Gjinia	Frekuenca	Përqindja	Përqindja e saktë	Përqindja e përmbledhur
Mashkullore	42	61,8	61,8	61,8
Femërore	26	38,2	38,2	100,0
Gjithsej	68	100,0	100,0	

Grafiku numër 18.



Numri i punonjësve me aftësi të kufizuar sipas moshës korrespondon me përqindjen e cila lidhet me të punësuarit të cilëve u është bërë përshtatja e nevojshme.

Grafiku numër 19.

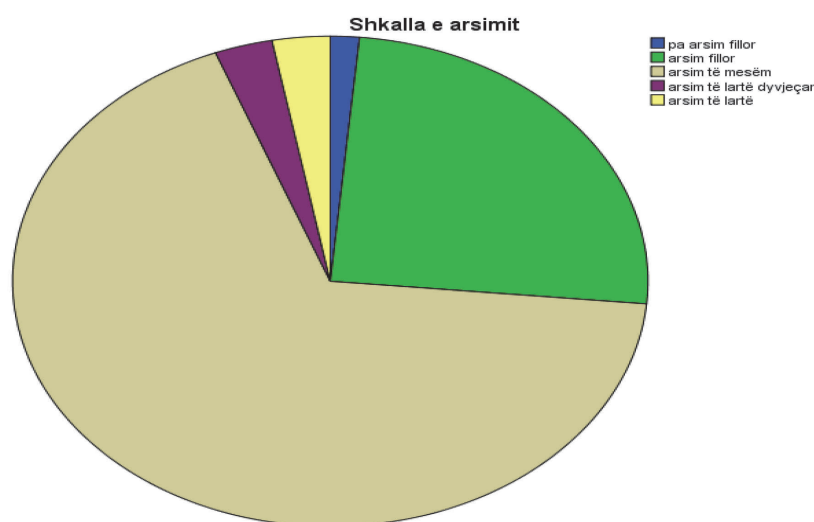


Në rastin e strukturës së shkollimit të personave për të cilët është bërë përshtatja e nevojshme të vendit të punës dhe strukturës së shkollimit të të punësuarve me aftësi të kufizuar ekziston korrelacioni, si në rastin e mëhershëm, i cili lidhej me moshën. Numri më i lartë i të punësuarve me aftësi të kufizuar janë me arsim të mesëm dhe kështu bëhet e kuptueshme përqindja e personave për të cilët është bërë përshtatja përkatëse e vendit të punës, të jenë me arsim të mesëm.

Tabela numër 19.

Shkalla e arsimit	Frekuenca	Përqindja	Përqindja e saktë	Përqindja e përmbledhur
pa arsim fillor	1	1,5	1,5	1,5
arsim fillor	17	25,0	25,0	26,5
arsim të mesëm	46	67,6	67,6	94,5
arsim të lartë dyvjeçar	2	2,9	2,9	97,1
arsim të lartë	2	2,9	2,9	100,0
Gjithsej	68	100,0	100,0	

Grafiku numër 20.



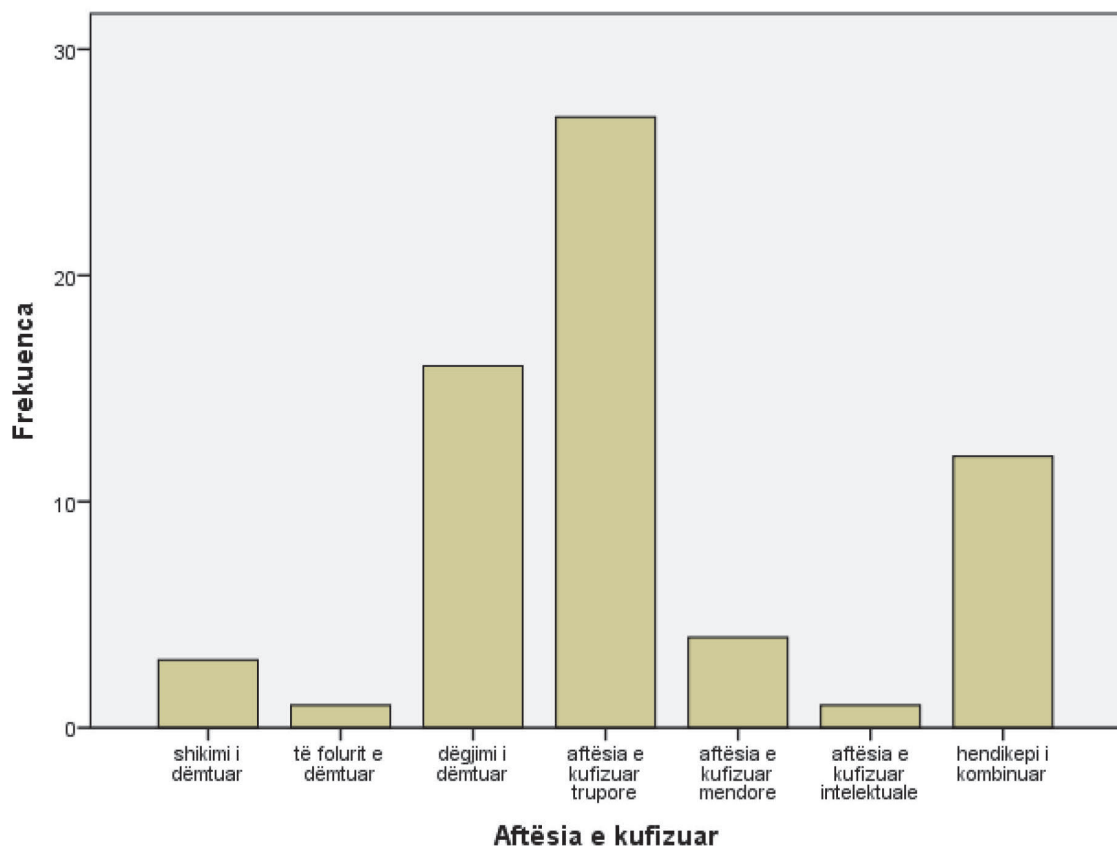
Është i njohur fakti se ekzistojnë lloje dhe shkallë të ndryshme të aftësisë së kufizuar, të cilat, nëse kombinohen me llojin e vendit të punës, na çojnë drejt konkluzionit se ekzistojnë lloje të ndryshme të përshtatjes së vendit të punës. Nga të dhënat që janë grumbulluar lidhur me llojin e aftësisë së kufizuar të të punësuarve për të cilët është bërë përshtatja, mund të përfundohet se nuk janë përfshirë në mënyrë të mjaftueshme personat me shikim të dëmtuar, personat me aftësi të kufizuar mendore, personat me aftësi të kufizuar intelektuale dhe personat me të folur të dëmtuar. Pra mund të përfundohet, se ose këto të punësuar nuk janë caktuar në vendet e përshtatshme të punës, ose se punëdhënësit nuk disponojnë me të dhëna të mjaftueshme për ekzistimin e mundësive të bërjes së përshtatjes edhe për këta persona me aftësi të kufizuar. Për interpretim më të

mirë të rezultateve nevojitet të theksohet se lloji i aftësisë së kufizuar është lënë si pyetje e hapur, dhe se gjatë përpunimit të pyetësorëve kjo pyetje është mbyllur. Aftësia e kufizuar intelektuale është veçuar nga aftësia e kufizuar mendore.

Tabela numër 20.

Lloji i aftësisë së kufizuar	Frekuenca	Përqindja	Përqindja e saktë	Përqindja e përmbledhur
shikimi i dëmtuar	3	4,4	4,7	4,7
të folurit e dëmtuar	1	1,5	1,6	6,3
dëgjimi i dëmtuar	16	23,5	25,0	31,3
aftësia e kufizuar trupore	27	39,7	42,2	73,4
aftësia e kufizuar mendore	4	5,9	6,3	79,7
aftësia e kufizuar intelektuale	1	1,5	1,6	81,3
pengesa të kombinuara	12	17,6	18,8	100,0
Gjithsej	64	94,1	100,0	
nuk ka të dhëna	4	5,9		
Totali	68	100,0		

Grafiku numër 21.

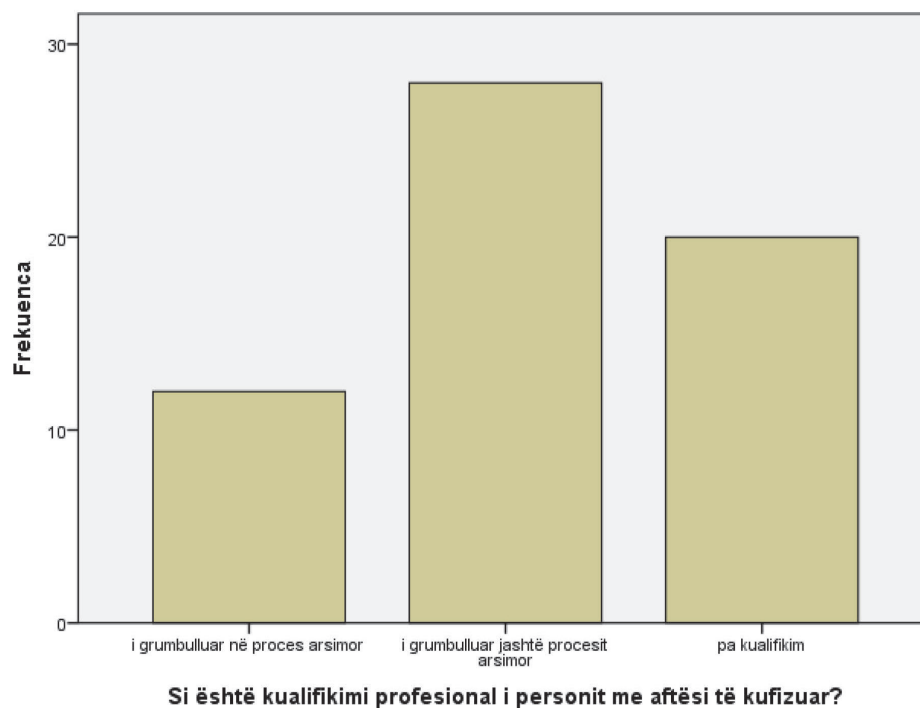


Kualifikimi profesional i të punësuarve për të cilët është bërë përshtatja e nevojshme është e rëndësishme për të përcaktuar nëse me shkollim plotësues i punësuarit ka fituar njohuri dhe shkathtësi të cilat i kanë ndihmuar që të përshtatet për vendin e punës ku punon. Konsiderohet se kualifikimi profesional plotësues ose rikualifikimi paraqet një lloj të përshtatjes së nevojshme, i cili në këtë rast mund vetëm të kontribuojë për llojet plotësuese të përshtatjes së nevojshme, ose, krejtësisht të realizohet përshtatja me shkollim plotësues që është jashtë sistemit standard arsimor.

Tabela numër 21.

Si është kualifikimi profesional i personit me aftësi të kufizuar?	Frekuenca	Përqindja	Përqindja e saktë	Përqindja e përmblodhur
i fituar në proces arsimor	12	17,6	20,0	20,0
i fituar jashtë procesit arsimor	28	41,2	46,7	66,7
pa kualifikim	20	29,4	33,3	100,0
Gjithsej	60	88,2	100,0	
nuk ka të dhëna	8	11,8		
Totali	68	100,0		

Grafiku numër 22.



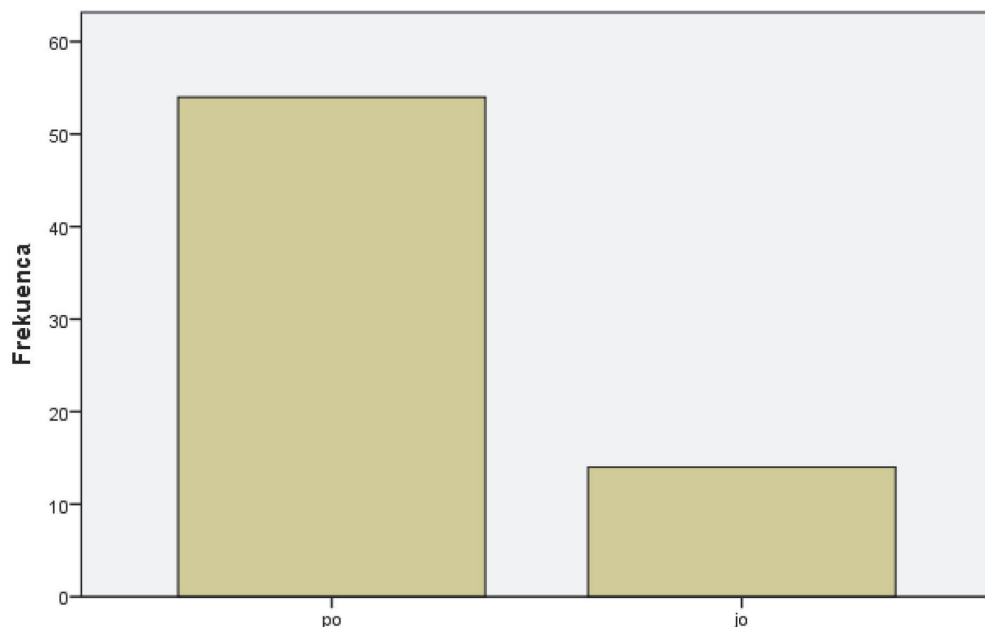
E lartë është përqindja e të punësuarve që janë konsultuar rreth llojit të përshtatjes së nevojshme të vendit të punës, e kjo gjë është me rëndësi sepse duhet individualizuar procesin e përshtatjes, si dhe të merren parasysh me seriozitet nevojat e të punësuarit. Nuk mund përshtatjes t'i qasemi në bazë të standardeve parapraakisht të vendosura, të cilat do të kishin paraqitur një funksion matematikor të paraqitur si aftësi e kufizuar, shkalla e aftësisë së kufizuar, lloji i kualifikimit

plotësues dhe specifika e vendit të punës, dhe në bazë të kësaj, të përfundohet se çfarë lloji dhe në çfarë shkalle po bëhet përshtatja. Në vendin tonë sigurisht se ekziston një procedurë, një komision profesionist për të bërë inspektimin e vendit të punës dhe për aq më tepër, të bisedohet me të punësuarin potencial përpara se të lëshohet një vendim se ky person mund të punojë në vendin e punës në fjalë, duke treguar përshtatjen që nevojitet. Megjithatë, mendimi i të punësuarit potencial për nevojat që ka ai për përshtatje është vendimtar në përcaktimin e llojit dhe vëllimit të saj.

Tabela numër 22.

A keni konsultuar personin e interesuar me aftësi të kufizuar për llojin e përshtatjes që i nevojitet atij?	Frekuenca	Përqindja	Përqindja e saktë	Përqindja e përmblodhur
Po	54	79,4	79,4	79,4
Jo	14	20,6	20,6	100,0
Gjithsej	68	100,0	100,0	

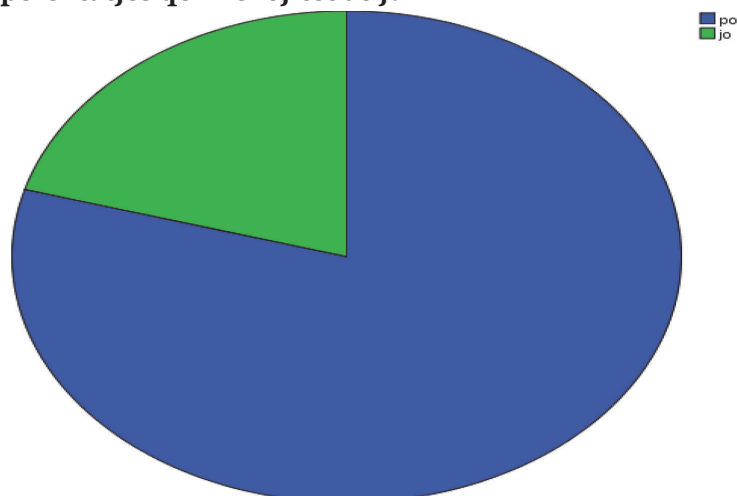
Grafiku numër 23.



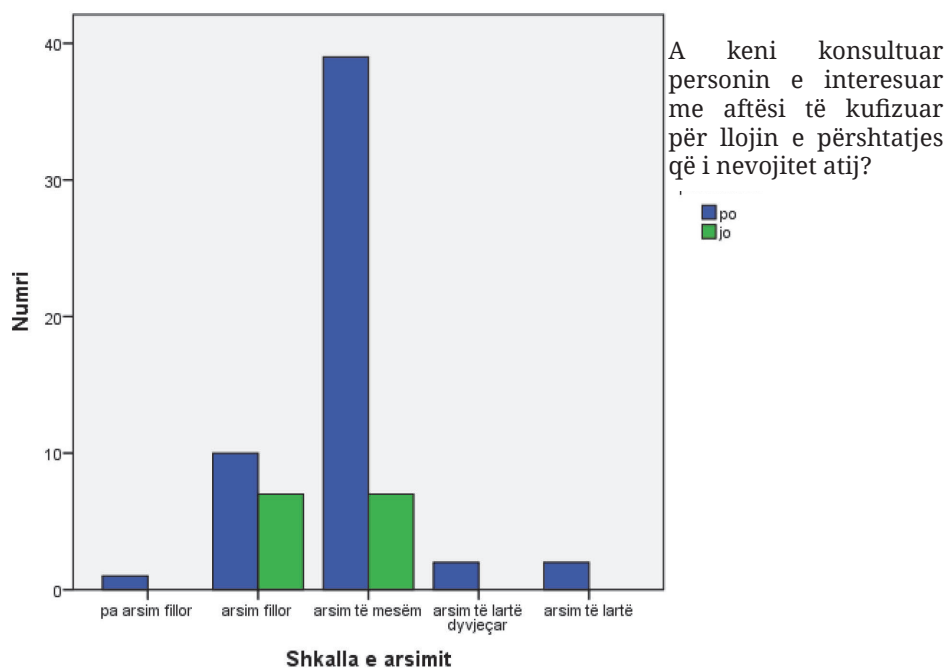
A keni konsultuar personin e interesuar me aftësi të kufizuar për llojin e përshtatjes që i nevojitet atij?

Grafiku numër 24.

A keni konsultuar personin e interesuar me aftësi të kufizuar për llojin e përshtatjes që i nevojitet atij?



Nga korrelacioni i testuar midis shkallës së arsimit dhe ndryshores që ka të bëjë me konsultimin e të punësuarit për llojin dhe shkallën e përshtatjes, mund të përfundohet se të punësuarit me arsim fillor më pak konsultohen në raport me ata me arsim të mesëm. Gjithashtu, se të gjithë personat me aftësi të kufizuar që janë me arsim të lartë dyvjeçar ose të lartë janë të konsultuar.

Grafiku numër 25.

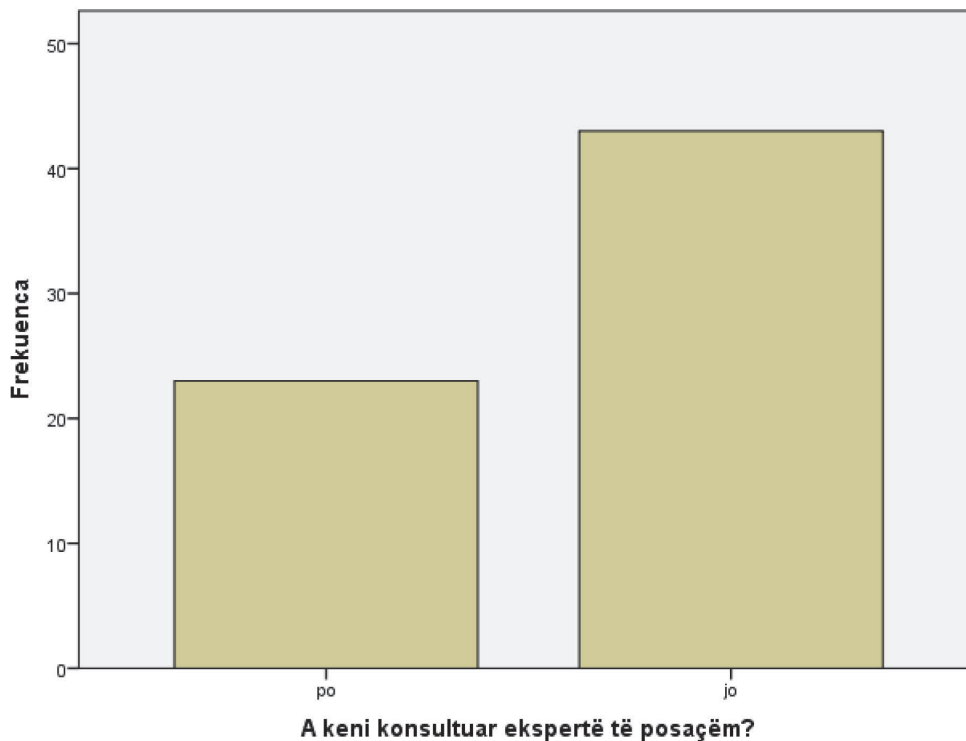
Me kryqëzimin e bërë të ndryshoreve (variableve) “lloji i aftësisë së kufizuar” dhe “nëse personi është konsultuar”, do të konstatohet se personat me dëgjim të dëmtuar janë më së shumti të konsultuar, sepse pothuajse katër herë është më i lartë numri i atyre që janë konsultuar, në raport me ata persona me dëgjim të dëmtuar që nuk janë konsultuar.

Komisioni që përmendëm më lartë është përbërë, sipas rregullës, nga një mjek, defektolog dhe ekspert për mbrojtje gjatë marrëdhënies së punës, por do të ishte e parapëlqyeshme që punëdhënësi të konsultojë dhe ekspertë plotësues për aftësi të posaçme të kufizuar, duke përfshirë këtu dhe inxhinierë të dizajnit universal, e ngjashëm. Lloji dhe shkalla e ndryshme e aftësisë së kufizuar lidhet me lloje të ndryshme të ekspertëve, të cilët mund ta precizojnë pajisjen ose kushtet e punës në mënyrë që procesi i punës të mos pengojë shëndetin e të punësuarit, si dhe të gjendet zgjidhja e efikasitetit më optimal në punë. E ulët është përqindja e të punësuarve për përshtatjen e të cilëve është kërkuar mendimi i ekspertëve të posaçëm.

Tabela numër 23.

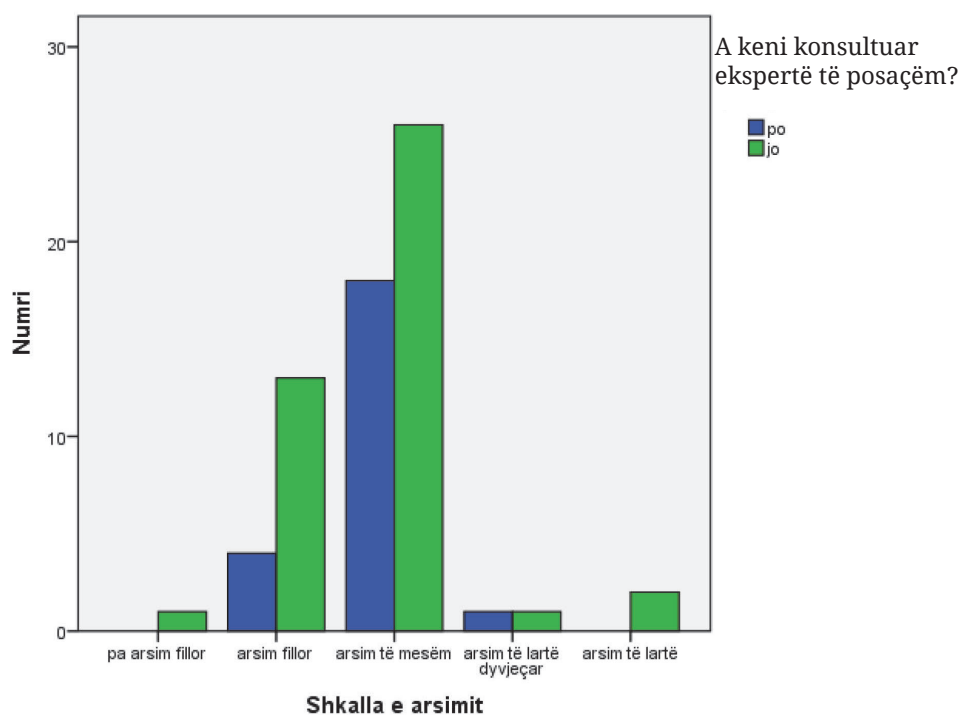
A keni konsultuar ekspertë të posaçëm?	Frekuenca	Përqindja	Përqindja e saktë	Përqindja e përmbledhur
Po	23	33,8	34,8	34,8
Jo	43	63,2	65,2	100,0
Gjithsej	66	97,1	100,0	
nuk ka të dhëna	2	2,9		
Gjithsej	68	100,0		

Grafiku numër 26.



Nga korrelacioni i testuar midis shkallës së arsimit dhe konsultimit të ekspertit, arrihet përfundimi se për përshtatje të nevojshme të të punësuarve me arsim fillor janë shfrytëzuar trefish më pak ekspertë, për dallim nga të punësuarit me arsim të mesëm.

Grafiku numër 27.



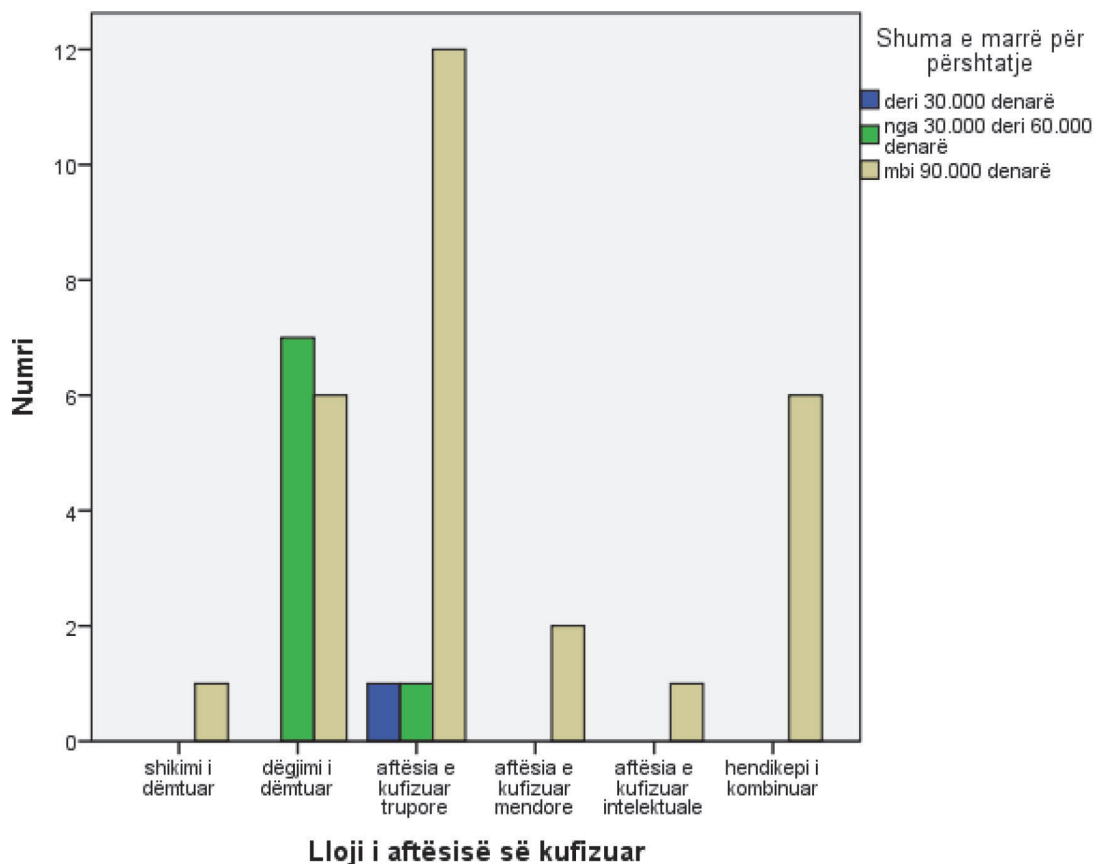
Subjekteve afariste u paguhen po aq mjete sa janë të domosdoshme për të bërë përshtatjen e nevojshme në bazë të ofertave më të volitshme që paraprakisht janë fituar për blerje të pajisjes konkrete, të dhënies së trajnimit përkatës, ose adaptimit arkitektonik. Këto mjete nuk mund të arrijnë më tepër se 100.000 denarë, por megjithatë, në pyetjen parashtruar subjekteve afariste se sa ka qenë shumën e mjeteve, ose nuk është dhënë përgjigje fare, ose përgjigja përmban një shumë që është për disa herë më e lartë se shumën maksimale e cila mund të jepet për një person. Mosdhënia e përgjigjes mund të jetë rezultat i mosnjohjes së shumës, ose, ngurrimit për të dhënë informacionin e kërkuar. Megjithatë, prezantimi i një shume e cila është për disa herë më e lartë mund të dëshmojë këtë në vijim: së pari, subjekti afarist nuk i jep përgjigjet veçmas për një person, por i jep si përmbledhje për gjithë personat për të cilët është bërë përshtatja dhe së dyti, mos bërja e dallimit midis mjeteve që jepen për përshtatje përkatëse nga Fondi i Posaçëm, në raport me mjetet që jepen për qëllime tjera. Nëse merret parasysh se i lartë është numri i pyetësorëve në të cilët shumën që është shënuar është një shumë e lartë, atëherë mund të përfundohet se në një numër të madh të rasteve punëdhënësit kanë bërë përshtatje të nevojshme, por me mjete nga Fondi i Posaçëm të cilat janë ndarë për qëllim tjetër, dhe në këtë mënyrë nuk mund të konfirmohet përfshirja dhe cilësia e shfrytëzimit të mjeteve nga Fondi i Posaçëm të destinuara për përshtatje të nevojshme. Në kolonën në tabelën më poshtë, ku janë prezantuar frekuencat, mund të vërehet se i vogël është numri i atyre që kanë shënuar të dhëna relevante dhe prandaj përgjigjet në këtë pyetje nuk kanë një rëndësi statistikore dhe nuk gjenden as në nivelin e treguesit, sepse nën modalitetin “nuk ka të dhëna” janë grupuar gjithë ato të dhëna në të cilat subjekti afarist fare nuk ka dhënë përgjigje, ose ka dhënë përgjigje me shumë më të lartë se 100.000 denarë, dhe të tillë janë 41% të pyetësorëve të plotësuar. Megjithatë, ekziston supozimi edhe se ata që kanë dhënë përgjigje deri

100.000 denarë, mbase megjithatë janë pjesë e atyre që nuk kanë ditur të bëjnë ndarjen se cilat janë mjetet e Fondit të Posaçëm të destinuar për përshtatje të nevojshme, e cilat për qëllime tjera dhe mbase një pjesë e tyre fare nuk kanë aplikuar për përshtatje të nevojshme, por kanë bërë përshtatje nga mjetet për qëllime tjera.

Tabela numër 24.

Shuma e marrë për përshtatje	Frekuenca	Përqindja	Përqindja e saktë	Përqindja e përmblodhur
deri 30.000 denarë	3	4,4	7,5	7,5
nga 30.000 deri 60.000 denarë	8	11,8	20,0	27,5
mbi 60.000 denarë	29	42,6	72,5	100,0
Gjithsej	40	58,8	100,0	
nuk ka të dhëna	28	41,2		
Totali	68	100,0		

Grafiku numër 28.



Gjatë korrelacionit të shumës me llojin e aftësisë së kufizuar, do të përfundohet se më së shumti shpenzime sjell përshtatja e vendit të punës për personat me aftësi të kufizuar trupore.

Të ndryshme janë llojet e përshtatjes që kanë bërë subjektet afariste, të cilët kryesisht lidhen me kushtet hapësinore, marrjen e trajnimeve dhe prokurimin e pajisjes ose sinjalizimit, i cili ndihmon në realizimin e punës. Më poshtë, në Tabelën numër 25 janë prezantuar një pjesë të përgjigjeve të subjekteve afariste që kanë të bëjnë me llojin e përshtatjes së nevojshme të cilën e kanë bërë.

Tabela numër 25.

Me udhëzim deri te Ministria e Punës dhe Politikës Sociale për marrje të konkluzioneve dhe mendimeve përkatëse për punë që mund t'i kryejë një person me aftësi të kufizuar
Drejtimi i automjetit taksi
Kursi i kryer për floktar
Tavolina e adaptuar e punës me pllakë elektrike dhe në lartësi për punë duke qëndruar ulur. - mbështetëse dore (buzë shkallëve dhe murreve). - karrige me konstruksion ergonomik me ulëse dhe mbështetëse anatomike, me rregullim të lartësisë së mbështetëses për qafën dhe rrota vetë bllokuese.
Rregullues - mbërthyes
Përshtatja me mentorim nga kompania
Adaptimi i makinës ndaj problemeve që e punësuar ka me dorën e saj
Sensorë ndriçues
Me kërkesë për marrje të parave dhe mendimit nga KI pranë Ministrisë së Punës dhe Politikës Sociale për marrje të një konkluzioni dhe mendimi përkatës për punë që mund t'i kryejë personi me aftësi të kufizuar, në pajtim me konkluzionin, mendimin dhe vlerësimet e Fondit për Sigurimi Pensional dhe Invalidor
Mobilie zyre, kompjuter, tastierë, internet, mouse
Trajnim për përpunimin e pllakave të mermerit
Në repartet e prodhimit janë vendosur aparate për zërim në tavolinat ku punojnë këta persona. Përgjegjësit janë të trajnuar për identifikimin e gjuhës së gjesteve
Përreth ashensorit një gardh mbrojtës dhe drita sigurimi kur ashensori është në funksion
Sinjalizim
Vendi i punës është në pajtim me aftësitë e saja, karrige anatomike, këpucë anatomike
Sinjalet ndriçuese në dhomat me të cilat paralajmërohet hyrja e tij, lehtësimi me shkrim i detyrave të punës, programi i posaçëm kompjuterik për komunikim më të lehtë
Bëhet fjalë për persona të shurdhër që punojnë në kuzhinë dhe nuk mund të komunikojnë me kamerierët për porositë. Adaptimi përbëhet nga porosia me shkrim nëpërmjet të kompjuterit, e shtypur me sinjal ndriçues dritash, i cili lajmëron se ka arritur një porosi

Aftësimi për punëtor ndihmës në makinë për prodhimin e kompensatave (zdrukthave)
Modifikimi i makinave dhe mjeteve të transportit bujqësore, aparatet lidhëse.
Adaptimi i mobilies së zyrës.
Mundësia për hapësirë më të madhe të lëvizjes
Trajnimi nga personi i përshtatshëm profesionist
Janë furnizuar mjete në lidhje me punën e saj, siç janë kompjuterët për punë, programet, printerët, dhe mjete të ngjashme të punës
Adaptimi i hapësirës së punës (reparti/magazina) është bërë për kushtet e punës që kërkojnë normat ligjore.
Është zbatuar një trajnim sigurimi në rast të zjarreve për siguri dhe shëndet në punë.
Në thikë grafike - instalimi i sinjalizimit ndriçues dhe mikro-mbrojtje. - instalimi i mikro-sensorëve të lidhura me ekran sinjali. - instalimi i ekranit të posaçëm digjital me sinjalizim, të vendosura në thikë.
<i>Caktimi në vend pune në kontabilitet</i>
<i>Nga këpucëtar në punëtor për punë të thjeshta të riciklimit të plastikës</i>
<i>Përshtatja e makinave që shfrytëzohen për kryerje të veprimtarisë me qëllim bërja e mundur të përdorimit të tyre dhe të kryerjes së detyrave të punës në kuadër të larjes së automjeteve</i>
<i>Blerja e veglave të nevojshme të punës</i>
<i>Përmirësimi i procesit të prodhimit dhe i kushteve të punës për të punësuarit</i>
<i>Përgatitës i kafes – shërbyes në kuzhinë.</i>
<i>- adaptimi i hapësirës ku punon dhe i mjeteve me të cilat punon.</i>

Nga subjektet afariste u kërkuar të përgjigjen se cilat janë efektet e përshtatjes së nevojshme të cilën kanë bërë për të punësuarit e vet me aftësi të kufizuar, dhe nëse nxjerrim një konkluzion të përgjithshëm, ata janë të kënaqur me përshtatjen dhe konsiderojnë se kjo gjë ka ndikim pozitiv mbi vetë të punësuarin, sepse atij i është lehtësuar realizimi i punës, por ka ndikim pozitiv dhe mbi vetë procesin e punës, sepse rrit efikasitetin e procesit të punës. Më poshtë, në Tabelën numër 26 janë dhënë përgjigjet nga të gjithë ata që i janë përgjigjur kësaj pyetje.

Tabela numër 26.

Efikasiteti në realizimin e detyrave të punës: kryerja e detyrave të punës në vendin përkatës të punës nga personi me aftësi të kufizuar; Është blerë pajisje përkatëse e cila nevojitet për veprimtarinë në fjalë; Saktësia në punë – efikasiteti – kryerja e lehtësuar e detyrave
Vetëpunësimi
Mbrojtja dhe siguria në vendin e punës

Më pak keqkuptime dhe shpenzim i kotë i kohës
Përshtatja e mjeteve të punës
Kënaqësia më e madhe të punësuarve dhe motivimi për punë
Marrja e trajnimit cilësor për vendin përkatës të punës i cili i është caktuar të punësuarit
Mundësia që personi të mund të punojë dhe kështu të socializohet në shoqëri
Përmirësimi i procesit të prodhimit dhe i kushteve të punës

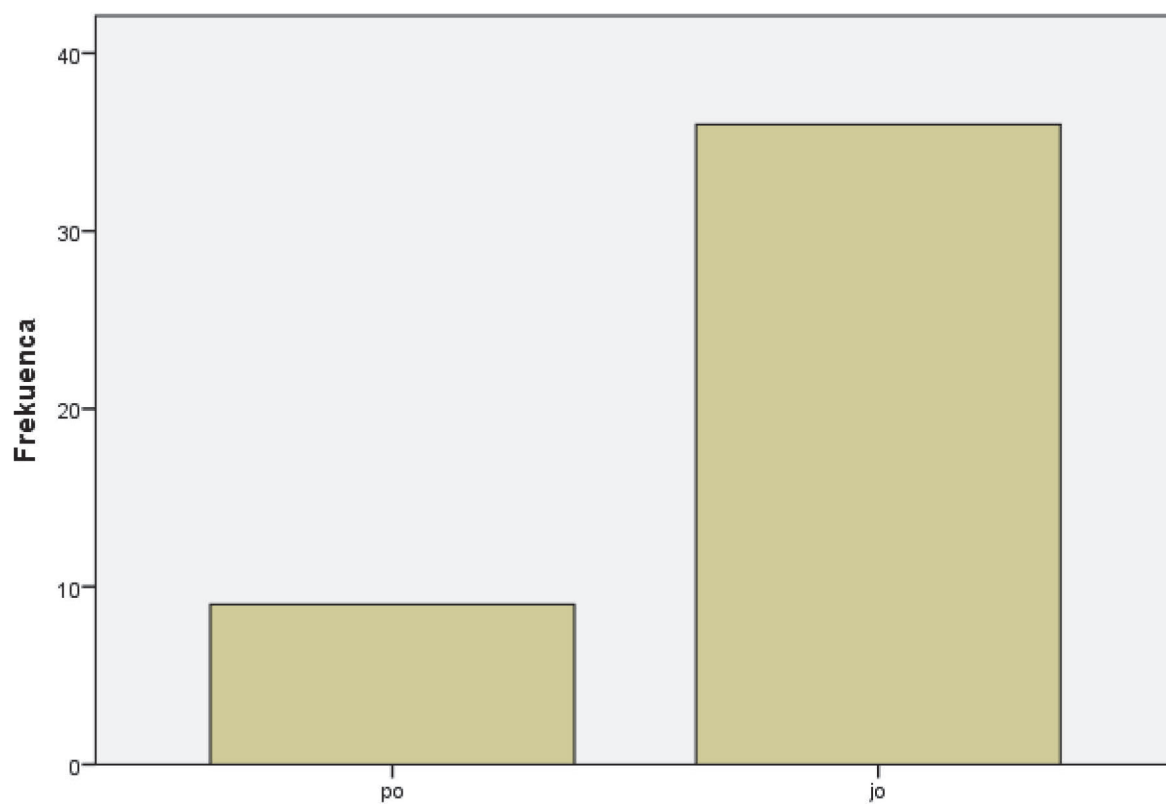
Një pjesë e vogël e subjekteve afariste dhanë përgjigjen se përveç kushteve nga Fondi i Posaçëm kanë bërë përshtatjen e nevojshme me mjete personale. Kjo gjë kryesisht ka të bëjë me zgjidhje arkitektonike të cilat kanë zbatuar për ta bërë vendin e punës më funksional.

Përshtatja e nevojshme shpeshherë mund të shkaktojë pasoja financiare dhe materiale për subjektin afarist, të cilat janë më të mëdha sesa mund të kontribuojë i punësuarit në procesin e punës. Çdoherë konsiderohet se përshtatja duhet të jetë e arsyeshme, gjegjësisht, që i punësuarit të mund ta realizojë detyrën e punës për afërshisht si të punësuarit tjerë dhe kjo të mos jetë një ngarkesë tepër e madhe për subjektin afarist. Meqenëse secili shtet është social, shteti, me parimin e subvencionimit ndihmon subjektet afariste për ta bërë përshtatjen duke bërë që kjo të mos ketë ndikim mbi ta, duke stimuluar kështu punësimin e personave me aftësi të kufizuara. Rezultatet e këtij hulumtimi tregojnë se kjo gjë nuk kishte paraqitur një ngarkesë për subjektet afariste.

Tabela numër 27.

A rezultoi përshtatja me ngarkesë të tepërt për ju si punëdhënës?	Frekuenca	Përqindja	Përqindja e saktë	Përqindja e përmbledhur
Po	9	5,2	20,0	20,0
Jo	36	20,8	80,0	100,0
Gjithsej	45	26,0	100,0	
nuk ka të dhëna	128	74,0		
Totali	173	100,0		

Grafiku numër 29.



A rezultoi përshtatja me ngarkesë të tepërt për ju si punëdhënës?

3. KONKLuzionet

1. Subjektet afariste kanë mundësi të bëjnë përshtatje të nevojshme me mjete personale, donacion ose me ndihmën e Fondit të Posaçëm Shtetëror.
2. Përafërsisht 40% të subjekteve afariste kanë bërë përshtatjen e nevojshme për të paktën një të punësuar me aftësi të kufizuar.
3. Subjektet më të vogla afariste, ato të cilat janë themeluar gjatë pesëmbëdhjetë viteve të fundit dhe ato që janë themeluar në Rajonin Lindor, të Pollogut dhe të Vardarit, prijnë në bërjen e përshtatjeve të nevojshme të vendit të punës.
4. Edhe pse pyetëtori që iu dërgua subjekteve afariste të cilat kanë të paktën një të punësuar me aftësi të kufizuar përmbante informacione për atë se çka do të thotë përshtatja e nevojshme dhe se nga Fondi i Posaçëm mund të shfrytëzohen mjete për këtë qëllim, megjithatë supozohet se një numër i madh i tyre nuk bëjnë dallim midis përshtatjes së bërë me mjete të posaçme për këtë qëllim dhe përshtatjes të cilën e kanë bërë me mjetet nga Fondi i Posaçëm, të destinuara për rroga ose blerje të pajisjes.
5. Rreth 22% të subjekteve afariste që kanë të paktën një të punësuar me aftësi të kufizuar kanë bërë përshtatje të nevojshme me mjete nga Fondi i Posaçëm, apo nëse merret një vlerë mesatare, përshtatje është bërë për 96 të punësuar me mjete të këtij Fondi.
6. Subjektet afariste që kanë punësuar vetëm një person me aftësi të kufizuar janë në numër më të lartë në mesin e atyre që kanë shfrytëzuar mjete nga Fondi i Posaçëm të destinuara për përshtatje.
7. Subjektet afariste vlerësojnë me notë të lartë qartësinë e procedurës për marrje të mjeteve për përshtatje të nevojshme nga Fondi i Posaçëm dhe lirinë që ka të bëjë me ndarjen e mjeteve, si dhe kontrollin të cilin e kryen shteti në lidhje me shfrytëzimin e këtyre mjeteve nga subjektet afariste, kurse me notë mesatare vlerësohen shpejtësia e kësaj procedure dhe sa mjaftojnë këto mjete.
8. Arsyet kryesore për mosshfrytëzimin e mjeteve nga Fondi i Posaçëm të cilat janë të destinuara për përshtatje të nevojshme sipas subjekteve afariste, është mospasja e nevojës për të punësuarit e tyre që të bëhet një përshtatje, dhe mosdija për ekzistimin e një mundësie të tillë, e cila ofrohet nga Fondi i Posaçëm.
9. Gratë dhe personat me shikim të dëmtuar, me të folur të dëmtuar si dhe me aftësi të kufizuar mendore ose intelektuale janë më pak të përfshira me procesin e përshtatjes së nevojshme me mjete nga Fondi i Posaçëm, për dallim nga burrat dhe personat me dëgjim të dëmtuar dhe aftësi të kufizuar fizike/trupore.

10. Rreth 80% të subjekteve afariste kanë konsultuar të punësuarit për llojin dhe shtrirjen e përshtatjes së nevojshme, kurse më së paku janë konsultuar personat me arsim fillor. Një e treta e subjekteve afariste kanë shfrytëzuar mbështetje ekspertësh për përshtatje të nevojshme, dhe tre herë më pak janë konsultuar ekspertë për vendet e punës së personave me arsim fillor, në raport me ata që janë me arsim të mesëm.
11. Hulumtimi tregoi se më së shumti mjete subjektet afariste shpenzojnë për përshtatje të vendit të punës për të punësuarit me aftësi të kufizuar trupore, dhe më së paku për ata me aftësi të kufizuar intelektuale dhe shikim të dëmtuar.
12. Subjektet afariste që kanë bërë përshtatje të nevojshme janë të kënaqur me efektet e përshtatjes si mbi të punësuarit, ashtu dhe mbi procesin e punës. Një pjesë e madhe e tyre, pra 80%, konsiderojnë se bërja e përshtatjes së nevojshme nuk kishte rezultuar me ngarkesë të tepërt për ata si punëdhënës.

4. REKOMANDIMET

1. Rekomandohet që krijuesit e politikës së punës të marrin masa për ngritjen e njohurive si të punëdhënësve, ashtu dhe të të punësuarve, rreth rëndësisë dhe nevojës për përshtatje të nevojshme.
2. Rekomandohet që krijuesit dhe zbatuesit e politikës së punës ta rrisin nivelin e informimit në mesin e subjekteve afariste për mundësinë e shfrytëzimit të mjeteve financiare nga Fondi i Posaçëm, të destinuara për përshtatje të nevojshme për personat me aftësi të kufizuar.
3. Rekomandohet që subjektet afariste në mënyrë më të qartë t'i precizojnë sistematizimin e tyre të vendeve të punës dhe të specifikojnë efektet e tyre, duke mundësuar kështu bërjen më të efektshme të përshtatjes së nevojshme për personat me aftësi të kufizuar.
4. Rekomandohet që punëdhënësit të mbajnë llogari për ekuilibrin gjinor, për ekuilibrin e krahut të punës sipas moshës, si dhe ekuilibrin në shkallën e arsimit, kur bie fjala për përfshirjen e të punësuarve me përshtatje të nevojshme, si dhe të kujdesen që të punësuar të caktuar të mos përjashtohen.
5. Rekomandohet që punëdhënësit t'i konsultojnë të punësuarit për llojin dhe shkallën e përshtatjes së nevojshme të vendit të punës, duke mos përjashtuar disa kategori të caktuara arsimore, ose disa grupmosha të caktuara.
6. Rekomandohet që punëdhënësit të konsultojnë ekspertë gjatë përshtatjes, në mënyrë që ajo të jetë më përkatëse dhe më e arsyeshme.
7. Rekomandohet që organi i administratës i ngarkuar me detyrë të kryej mbikëqyrje inspektuese në fushën e të drejtave të të punësuarve, që të jetë më efikas në përcaktimin e mangësive të përshtatjes së nevojshme në subjektet individuale afariste.
8. Rekomandohet që organizatat e sindikatave dhe shoqatat e qytetarëve për persona me aftësi të kufizuar ta ngrenë vetëdijen e të punësuarve me aftësi të kufizuar rreth nevojave për përshtatje të nevojshme, si dhe t'i mbrojnë ata përpara punëdhënësve në raste nevoje.
9. Rekomandohet që organizatat e sindikatave dhe shoqatat e qytetarëve të cilat mbrojnë të drejtat e personave me aftësi të kufizuar ta nxisin paraqitjen e parashtrësive në Komisionin e Mbrojtjes nga Diskriminimi në rast të mos realizimit të përshtatjes së nevojshme, si dhe të ndihmojnë në mbrojtjen gjyqësore nga diskriminimi në rast të mosrealizimit të përshtatjes së nevojshme.

SHTOJCA 1

PYETËSOR MBI PËRSHTATJEN E NEVOJSHME PËR PERSONAT ME AFTËSI TË KUFIZUAR NË NIVELIN SHTETËROR

1. Veprimtaria (përzgjidhet veprimtaria kryesore e subjektit afarist)
2. Komuna ku është regjistruar subjekti afarist
3. Data e themelimit
4. A është regjistruar si punëtori mbrojtëse për persona me aftësi të kufizuar? (*rrethoni*)

Po

Jo

5. Numri i përgjithshëm i të punësuarve
 1. Një i punësuar
 2. Dy të punësuar
 3. Nga 3 deri 5 të punësuar
 4. Nga 6 deri 10 të punësuar
 5. Nga 11 deri 20 të punësuar
 6. Nga 21 deri 30 të punësuar
 7. Nga 31 deri 40 të punësuar
 8. Nga 41 deri 50 të punësuar
 9. Mbi 50 të punësuar
6. Numri i përgjithshëm i të punësuarve me aftësi të kufizuar
 1. Një i punësuar
 2. Dy të punësuar
 3. Nga 3 deri 5 të punësuar
 4. Nga 6 deri 10 të punësuar
 5. Nga 11 deri 20 të punësuar
 6. Nga 21 deri 30 të punësuar
 7. Nga 31 deri 40 të punësuar
 8. Nga 41 deri 50 të punësuar
 9. Mbi 50 të punësuar
 10. Asnjë

7. Numri i përgjithshëm i personave të punësuar me aftësi të kufizuar për të cilët është bërë përshtatje e nevojshme të vendit të punës
 1. Një i punësuar
 2. Dy të punësuar
 3. Nga 3 deri 5 të punësuar
 4. Nga 6 deri 10 të punësuar
 5. Nga 11 deri 20 të punësuar
 6. Nga 21 deri 30 të punësuar
 7. Nga 31 deri 40 të punësuar
 8. Nga 41 deri 50 të punësuar
 9. Mbi 50 të punësuar
 10. Asnjë

8. Numri i përgjithshëm i të punësuarve me aftësi të kufizuar për të cilët është bërë përshtatja e nevojshme në vendin e punës me mbështetje financiare nga Fondi i Posaçëm për përmirësimin e kushteve të punësimit dhe punës së personave me aftësi të kufizuar (në bazë të kërkesës suaj drejtuar Fondit të Posaçëm e në lidhje me sigurimin e përshtatjes së arsyeshme të vendit të punës)
 1. Një i punësuar
 2. Dy të punësuar
 3. Nga 3 deri 5 të punësuar
 4. Nga 6 deri 10 të punësuar
 5. Nga 11 deri 20 të punësuar
 6. Nga 21 deri 30 të punësuar
 7. Nga 31 deri 40 të punësuar
 8. Nga 41 deri 50 të punësuar
 9. Mbi 50 të punësuar
 10. Asnjë

9. Nëse nuk keni shfrytëzuar mjete nga Fondi i Posaçëm për përshtatje të nevojshme, në cilën mënyrë keni siguruar mjete:
 1. Nga të ardhura personale
 2. Nga donacioni
 3. Nga komuna
 4. Personi i punësuar e që është me aftësi të kufizuar, për të cilin është bërë një përshtatje e nevojshme të vendit të punës, siguroi mjete për përshtatjen
 5. Tjetër (*shënoni se çka*) _____

10. Nëse keni marrë mjete nga Fondi i Posaçëm, u jepni përgjigje pyetjeve në vijim për çdo të punësuar veçmas *(ju lutemi, nëse po e plotësoni këtë pyetësor në mënyrë elektronike, kopjoni dhe plotësoni pyetjet nga 10.1 – të numëruara më poshtë, në atë numër sa keni të punësuar. Nëse e plotësoni pyetësorin në letër, ju lutemi kopjoni atë në makinë fotokopjimi për po aq të punësuar për sa ka nevojë të plotësoni)*

10.1. I punësuari

1. Gjinia
2. Mosha
3. Shkalla e arsimit
4. Lloji i aftësisë së kufizuar (aftësia e kufizuar shqisore – shikimi i dëmtuar ose verbëria, të folurit e dëmtuar, dëgjimi i dëmtuar, aftësia e kufizuar trupore, aftësia e kufizuar mendore, aftësia e kufizuar intelektuale, hendikepi i kombinuar, e ngjashëm) shënoni _____
5. Lloji i kualifikimit profesional që mban personi _____
6. Çfarë lloji të përshtatjes së nevojshme keni bërë: *(shpjegoni):* _____

7. A keni konsultuar personin e interesuar me aftësi të kufizuar se për çfarë lloji të përshtatjes së nevojshme ka nevojë? *(rrethoni)*
 Po
 Jo
8. A keni konsultuar ekspertë të posaçëm (inxhinierë makinerie, arkitektë, ekspertë rehabilitimi e ngjashëm) për atë se cili lloj i përshtatjes së nevojshme do të ishte më efektiv në rastin konkret? *(rrethoni)*
 Po
 Jo
9. Sa ishte shuma që keni marrë _____
10. Nëse keni pasur nevojë për mjete plotësuese për bërje të përshtatjes së nevojshme për këtë person, tregoni nëse i keni siguruar ato, nga cilat mjete dhe për çka nevojiteshin ato _____

11. Cilat janë efektet e përshtatjes së nevojshme _____

12. A rezultoi përshtatja me një ngarkesë të tepërt për ju si punëdhënës?
(rrethoni)

Po

Jo

11. Nëse keni marrë mjete nga Fondi i Posaçëm të destinuara për përshtatje të nevojshme të vendit të punës, me notë nga 1 (më e ulëta) dhe 5 (më e larta) vlerësojeni:

1. Qartësinë e procedurës për marrje të mjeteve
2. Shpejtësinë e procedurës që nga parashtrimi i kërkesës e deri në marrje të mjeteve
3. Ndhimën që ofrojnë organet kompetente në grumbullimin e dokumentacionit dhe plotësimin e kërkesës
4. Sa mjaftojnë ato për të bërë një përshtatje të nevojshme e cila do të jetë plotësisht e efektshme
5. Mundësinë për punëdhënësin që të përzgjedh llojin e mjeteve për përshtatje të nevojshme
6. Efikasitetin e kontrollit që zbaton shteti në lidhje me bërjen e përshtatjes së nevojshme

12. Nëse keni kërkuar mjete, ose jeni refuzuar, me notë nga 1 (më e ulëta) dhe 5 (më e larta) vlerësojeni:

1. Qartësinë e procedurës për marrje të mjeteve
2. Shpejtësinë e procedurës që nga parashtrimi i kërkesës e deri në marrje të mjeteve
3. Ndhimën që ofrojnë organet kompetente në grumbullimin e dokumentacionit dhe plotësimin e kërkesës
4. Sa mjaftojnë mjetet për të bërë një përshtatje të nevojshme e cila do të jetë plotësisht e efektshme
5. Mundësinë për punëdhënësin që të përzgjedh llojin e mjeteve për përshtatje të nevojshme
6. Efikasitetin e kontrollit që zbaton shteti në lidhje me bërjen e përshtatjes së nevojshme

13. Nëse nuk keni kërkuar nga Fondi i Posaçëm mjete të destinuara për përshtatje të nevojshme të vendit të punës, cila është arsyeja për këtë (*mund të përzgjidhen më tepër përgjigje*)

1. *Nuk e keni ditur se nga Fondi i Posaçëm për punësimin e personave me aftësi të kufizuar mund të kërkonit mjete për përshtatje të nevojshme të vendit të punës*
2. *I punësuari nuk ka kërkuar t'i bëhet përshtatje të nevojshme*
3. *Mjetet janë shumë të vogla*
4. *Mjetet jepen për një qëllim të kufizuar dhe nuk mund ta arrijnë objektivin e përshtatjes së nevojshme*
5. *Mendojmë se neve nuk do të na ndajnë mjete*
6. *Personat me aftësi të kufizuar që janë të punësuar te ju nuk kanë nevojë për përshtatje të nevojshme të vendit të punës*
7. *Nuk është rentabël, gjegjësisht, kushton shumë*
8. *Përshtatja e nevojshme e vendit të punës është joracionale*
9. *Tjetër _____*

Shtojcë e pyetësorit: Lista e elementeve për sigurimin e përshtatjes së nevojshme sipas llojit të aftësisë së kufizuar të personit në fjalë (lista nuk është shtjerrë)

1. Për personat me pengesa në lëvizje (duke përfshirë këtu dhe çrregullimin e aftësive të lëvizjes)
 - » Platforma hidraulike (rampa)
 - » Skuterë
 - » Ashensorë/shkallë lëvizëse buzë shkallëve
 - » Hapje automatike të dyerve
 - » Njësi pune fuqishëm të përshtatura
 - » Modifikime të automjeteve
 - » Tualet të qasshëm
 - » Ashensor të qasshëm
 - » Mbështetëse dore (buzë shkallëve, mureve)
 - » Tastiera të qasshme kompjuterike, mouse
 - » Mobicie të adaptuar dhe pajisje zyre
 - » Softuer për identifikimin e të folurit dhe të folurit-në-tekst

2. Për personat me dëgjim të dëmtuar:

- » Hearingloops (zërim)
- » Alarme dridhëse (vibruese) ose vizuale
- » Teleprinter
- » Mesazhe SMS
- » Shkronja të zmadhuara (dhe të shtypit)
- » Interpretues i gjuhës së gjesteve
- » Videofonë
- » Titrim (shkrim të asaj që është thënë)

3. Për personat me shikim të dëmtuar:

- » Zmadhimi i ekranit (për shembull, Zoomtext) ose softuer për lexues nga ekranit (për shembull, Jaws)
- » Softuer për rritje dhe telefona celularë të mençur për personat me shikim të dëmtuar
- » Makina dhe printerë me Alfabet të Brajtit
- » Zmadhues për leximin e materialit të shtypur të video vigjilencës □ Tregues/indikatore të sipërfaqes së terrenit të prekshëm
- » Sipërfaqe kontrasti
- » Harta të Brajtit ose me prekje

4. Për personat me çrregullime/sëmundje psikike (depresion, skizofreni, e ngjashëm):

- » Kontrata fleksibël pune (për shembull, puna nga shtëpia, orari i shkurtuar i punës, ndryshimi i terminëve për fillim dhe mbarim të orarit të punës)
- » Pauza më të gjata ose më të shpeshtuara
- » Sigurimi i një dhome të ndarë ose një zyrë të posaçme për të reduktuar zhurmën/dekoncentrimin
- » Ndarja e aktiviteteve nga projekte të mëdha në detyra më të vogla
- » Lista e angazhimeve dhe lista e kontrollit
- » Takime të rregullta me përgjegjësit/mbikëqyrësit

5. Për personat me paaftësi të kombinuar me vështirësi në mësim (për shembull, disleksia):

- » Asistimi rreth memories dhe planifikimit
- » Kartela me detyra
- » Lista e angazhimeve dhe lista e kontrollit
- » Softuer për lexues nga ekranit (për shembull, Jaws)

- » Të folurit për diktim të tekstit
 - » Sigurimi i udhëzimeve/instrukcioneve verbale
6. Për personat me paaftësi të kombinuar dhe sëmundje afatgjate kronike (për shembull, diabet, skleroza e shumëfishtë, sindroma e lodhjes kronike):
- » Freskues të fuqishëm (ajri)
 - » Kondicionerë ajri
 - » Njësi pune për përshtatjen e temperaturës/ngrohtësisë
 - » Modifikimet e objektit
 - » Ndryshimet në ndriçim (për shembull, rritja e ndriçimit natyror, mënjanimi i ndriçimit fluoreshent)
 - » Kontrata fleksibël pune (për shembull, puna nga shtëpia, orari i shkurtuar i punës)
 - » Planifikimi i zhvillimit mund të jetë i nevojshëm për personat me çrregullime degjeneruese (për shembull, vend parkime, platforma hidraulike (rampa), ashensorë, modifikime të tualeteve)

SHTOJCA 2

EKSTRAKTE TË SHKURTËRA DHE KONKLUZIONE TË GRUPIT TË REALIZUAR TË FOKUSIT ME PËRFAQËSUES TË TË PUNËSUARVE ME AFTËSI TË KUFIZUAR, TË ORGANIZATAVE TË SINDIKATAVE, TË SHOQATAVE TË QYTETARËVE DHE ME PËRFAQËSUES TË ORGANEVE SHTETËRORE (SHTATOR, VITI 2016)

Shoqata e Personave me Paralizë Celebrale – Tetovë - "nuk posedojmë informacione nëse ekzistojnë mjete nga Fondi i Posaçëm dhe si të arrijmë deri tek ato mjete."

Polio Plus - "Punëdhënësi ka shfrytëzuar të gjitha mjetet në vendin e punës të personit, por nuk ka informacione kthyese ose nuk i është treguar të punësuarit se sa për qind janë shfrytëzuar nga Fondi i Posaçëm për punësimin e tij."

Shoqata e Personave me Paralizë Cerebrale – Tetovë - "A përgjigjen ato mjete që kompania do t'i fitojë për përshtatje, ose a mund të bëhet përshtatje?"

Përfaqësues nga Ministria e Punës dhe Politikës Sociale - "Unë kam informacione se punëdhënësit heqin dorë, mbase nuk dëshirojnë, ose vetëm marrin mjetet për punësim dhe për pajisje. Të punësuarit me aftësi të kufizuar ankohen se marrin rroga shumë të ulëta, e sidomos personat me aftësi të kufizuar mendore."

Polio Plus - "Mekanizmin e kontrollit e bën bashkësia e shoqërive mbrojtëse. Ata (bashkësia) vizitojnë çdo dy javë për të verifikuar nëse çdo gjë është në rregull, nëse të punësuarit shkojnë në punë, kontrollojnë kushtet, etj. Në vendet tjera që nuk janë shoqëri mbrojtëse ata nuk shkojnë."

Shoqata e Personave me Paralizë Celebrale – Tetovë - Nuk posedojmë informacione të mjaftueshme për këtë Fond se çka ofron, si ofron? Mbase ndonjë punëdhënës që është më mirë i njohur me këtë Fond ka bërë llogari të mirë dhe ka shfrytëzuar këto mjete. Si është mënyra e arritjes deri te këto mjete, sepse ka burokraci të madhe dhe kjo është gjë që pengon punëdhënësin për të shfrytëzuar ato mjete. Unë këtu vështroj dy probleme: 1. Mungesa e vetëdijes për ekzistimin e një Fondi të këtillë dhe 2. E tërë procedura të cilën duhet kaluar."

Polio Plus - Sindikatat tona janë ndarë sipas degëve dhe janë të tilla që shikojnë sipas personit; ata nuk i intereson nëse personat janë me aftësi të kufizuar, apo jo dhe nuk hyjnë në shumë detaje. Ekziston një sindikatë e cila është vendosur në rrafsh horizontal, dhe është kjo sindikata "Ednakvost" (Barazi), e cila paraqet ferrë në sy për sindikatat tjera, sepse ua merr anëtarët sindikatave tjera."

Përfaqësues nga Ministria e Punës dhe Politikës Sociale - "Punëdhënësit i ndalojnë të punësuarit e tyre që të bëhen anëtarë të sindikatës "Ednakvost" (Barazi)."

Polio Plus - Punëdhënësit automatikisht regjistrojnë punëtorët në sindikatat tjera, madje edhe nëse janë ato nga administrata shtetërore."

Përfaqësues nga Ministria e Punës dhe Politikës Sociale – Nuk ka nevojë për përshtatje përkatëse për mua në Ministrinë e Punës dhe Politikës Sociale, sepse mund t'i kryej detyrat e punës pa problem; problemi i vetëm për personat me aftësi të kufizuar është se nuk është mundësuar një qasje në tualet për ata.”

Polio Plus – Duhet që procesi të jetë sa më pak formal, sepse ka shumë mjete në Fondin e Posaçëm, ndërsa ka një përfaqësim shumë të ulët të sindikatave dhe vetë personave. Prosesi është individual sepse secili ka nevojat e veta të posaçme.”

“Poraka Nasha” - ”Janë disa kompani që punësojnë persona me aftësi të kufizuar trupore, sepse me ata mund të bisedohet, por më tej, t'i thuash atij punëdhënësi se do të pranojë në punë 10 persona dhe për ata do të merr një kompensim të caktuar, e pastaj t'i tregosh se ekziston ndonjë Fond që personit në fjalë t'i bësh shërbime tjera – është e vështirë. Kjo nënkupton edukim, sepse ata nuk janë të njohur me përshtatjen e nevojshme. Unë mendoj se këtë duhet bërë me dy pyetje: 1. T'i njoftojmë të punësuarit me të drejtat e tyre, 2. Të punësuarit janë ata me të cilët duhet biseduar, cilat janë ato përfitime, dhe të bëhet një hap përtej asaj pike se ata i pranojnë mjetet vetëm për të thënë se janë human.”

KONKLuzionet e Grupit të Fokusit:

- » formalizmi i procedurës së nisjes së përshtatjes përkatëse
- » mbikëqyrja inspektuese dhe përfitimet; çka përfiton punëdhënësi, çka duhet të bëjë mbikëqyrja inspektuese dhe kush duhet zbatuar këtë
- » niveli është i ulët i njohjes me institutin “përshtatje e nevojshme”; a nevojitet një edukim ose ngritje të konceptit, përhapje të informacioneve në mesin e të punësuarve dhe punëdhënësve.

SHTOJCA 3

STUDIMI I RASTIT I PREZANTUAR NËPËRMJET TË NJË INTERVISTE ME NJË PËRFAQËSUES TË NJË SHOQËRIE MBROJTËSE

Pyetja – Qëllimi i këtij hulumtimi është të mësohet se si po zbatohet përshtatja e nevojshme, cili është problemi dhe cilat çështje mund t'i zgjidhim. Do të lëshohet pyetësor dhe në të gjitha kompanitë për ta plotësuar atë. Në vitin 2014 ne zhvilluam një Doracak për Përshtatje të Nevojshme, por donim ta shihnim nëse ai ka qenë i udhës, apo jo. Qëllimi është që më tepër të njihemi me dukurinë e përshtatjes së nevojshme dhe të rekomandojmë masa përmirësimi, e jo të fajësojmë dikë për gjendjen konkrete.

Përgjigja – “Ne si shoqëri kemi punësuar gjithsej 60 persona, nga të cilët 34 nuk janë, kurse 26 janë persona me aftësi të kufizuar. Punësimi bëhet sipas gjetjes dhe mendimit dhe pastaj konsultohet drejtori për të konstatuar se çfarë pune mund të kryejë personi, dhe nëse ka punuar diku tjetër. Te ne vjen dhe një komision tre-anëtarësh për ndonjë person, por jo dhe për çdo person; ata vijnë njëherë në dy muaj ose një herë në muaj dhe kërkojnë lista rregullsie të të punësuarve. Gjatë punësimit të personave, ata ftojnë personat në fjalë në zyrat e tyre; nuk vijnë te ne. Punonjësit te ne janë me kategori të ndryshme të aftësisë së kufizuar: shurdhmemecë, me shikim të dëmtuar, me aftësi të kufizuar trupore, me prapambetje në zhvillimin psikik.”

Pyetja – A keni pasur ndonjë situatë që, pas sistematizimit të vendeve të punës, të caktohet në një vend tjetër pune?

Përgjigja – “Kemi pasur raste ku një person është caktuar nga ndihmës shitës në shitës.”

Pyetja – Personat që punojnë te ju –sa vite janë aty?

Përgjigja – “Unë jam këtu 6 vite, por ka kolegë që kanë qenë këtu disa vite para meje.”

Pyetja – Kur vjen një inspektor që kontrollon çështjet që kanë të bëjnë me personat me aftësi të kufizuar?

Përgjigja – Vijnë nga Agjencia e Punësimit, kërkojnë listat, kontrollojnë dhomat e punës ku gjenden të punësuarit, gjegjësisht magazinat, për të shikuar se kush është vendosur aty.”

Pyetja – Për të punësuarit përmendët se ka të tillë që punojnë prej para 10 vitesh; si është rasti me të tjerët?

Përgjigja – “Në kompaninë tonë të punësuarit janë me stazh nga dy vjet e lartë.”

Pyetja – Cilat janë problemet në lidhje me marrjen e mjeteve nga Fondi i Posaçëm?

Përgjigja – “Mjetet vonohen edhe nga disa muaj, në parim, nuk jepen me kohë.”

Pyetja – Në lidhje me personat me shikim të dëmtuar, si veproni me ata?

Përgjigja – “Sa iu përket personave me shikim të dëmtuar, kishim një grua e cila nuk mundej të punonte për shkak të shikimit të dëmtuar dhe ajo kishte probleme financiare për të blerë thjerrëza; drejtori pranoi që të blinte thjerrëzat për të, dhe ajo do t’i paguajë ato me këste.”

Pyetja – E për personat shurdhmemecë?

Përgjigja – “Secili ka përgjegjësin e vet dhe i di detyrat e punës.”“

Pyetja – Ndonëse bashkëpunoni dhe me shoqëri tjera mbrojtëse, cilat janë problemet me të cilat po përballen ato?

Përgjigja – “Një grua që erdhi për të punuar te ne kishte punuar më herët në një kompani tjetër derisa kishin marrë mjete për të, e pasi kishin marrë mjetet, ajo ishte pushuar nga puna pa asnjë arsytim.”

Pyetja – A ka raste të shpeshta në shoqëritë tjera mbrojtëse që t’u jepen para personave me aftësi të kufizuar për të ndenjur në shtëpi?

Përgjigja – “Ne si punonjës vetëm dëgjojmë, por nuk kemi informacione se çka flitet mes drejtorëve.”

Pyetja – A është kjo një situatë e shpeshtë, sepse grupi i fokusit me persona të punësuar, e që janë me aftësi të kufizuar, na e paralajmëroi këtë si një dukuri. Kur vijnë për mbikëqyrje inspektuese, a ua sqarojnë juve mundësitë tjera për të cilat mund të merren mjete nga Fondi i Posaçëm për rikualifikim. A keni ndonjë procedurë gjyqësore me ndonjë të punësuarin tuaj?

Përgjigja – “Deri më tani nuk kemi pasur një rast të tillë.”

