

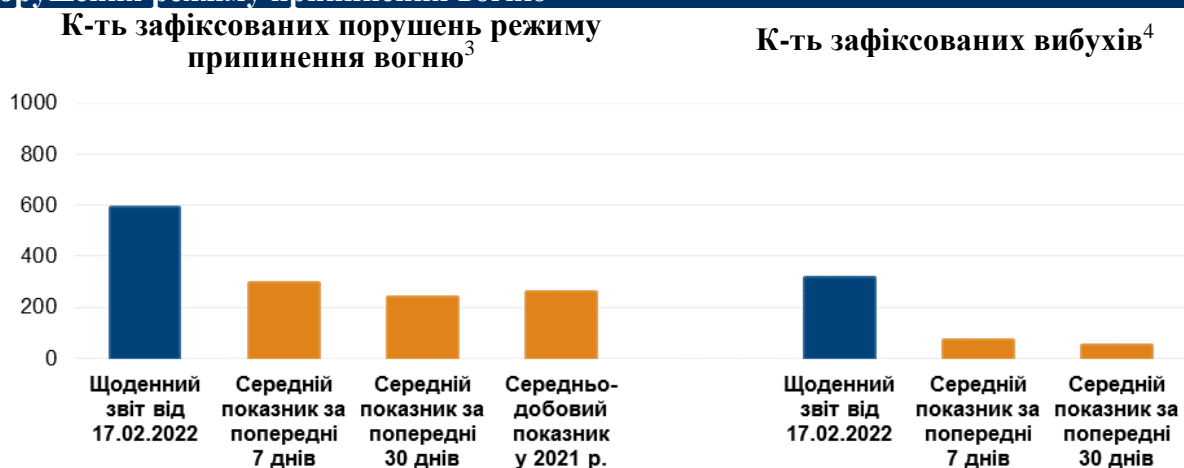
# Щоденний звіт № 37/2022

від 17 лютого 2022 року<sup>1</sup>

## Короткий виклад

- У Донецькій області СММ зафіксувала 189 порушень режиму припинення вогню, зокрема 128 вибухів. За попередній звітний період у цій області зареєстровано 24 порушення.
- У Луганській області Місія зафіксувала 402 порушення режиму припинення вогню, зокрема 188 вибухів. За попередній звітний період у цій області зареєстровано 129 порушень.
- Член збройних формувань погрожував спостерігачам на полігоні поблизу непідконтрольної урядові Шимшинівки в Луганській області.
- СММ продовжувала здійснювати моніторинг на ділянках розведення сил і засобів у районах Станиці Луганської, Золотого та Петрівського, зафіксувавши порушення режиму припинення вогню на ділянках розведення в районах Станиці Луганської та Золотого.
- Місія здійснювала моніторинг функціонування життєво важливих об'єктів цивільної інфраструктури.
- СММ і далі спостерігала за ситуацією з цивільним населенням, зокрема на 4 КПВВ, а також на відповідних блокпостах збройних формувань у Донецькій і Луганській областях.
- Команда Місії відвідала пункт пропуску на кордоні в Харківській області. Спостерігачі не зафіксували там змін у безпековій ситуації.
- СММ здійснювала моніторинг масових зібрань у Києві та Дніпрі.
- Свободу пересування Місії і далі обмежували, зокрема в місці розміщення відведеного важкого озброєння в підконтрольному урядові районі Луганської області, у постійному місці зберігання озброєння та в місці розміщення відведеного важкого озброєння в непідконтрольних урядові районах Донецької області, а також на полігоні в непідконтрольному урядові районі Луганської області. БПЛА СММ знову зазнавали впливу перешкод сигналу GPS (за оцінкою, унаслідок імовірного глушіння)\*.

## Порушення режиму припинення вогню<sup>2</sup>



<sup>1</sup> На основі інформації, що надійшла від моніторингових команд станом на 19:30 16 лютого 2022 року (за східноєвропейським часом).

<sup>2</sup> Детальнішу інформацію про всі випадки порушення режиму припинення вогню представлено в додатку.

<sup>3</sup> У тому числі вибухи.

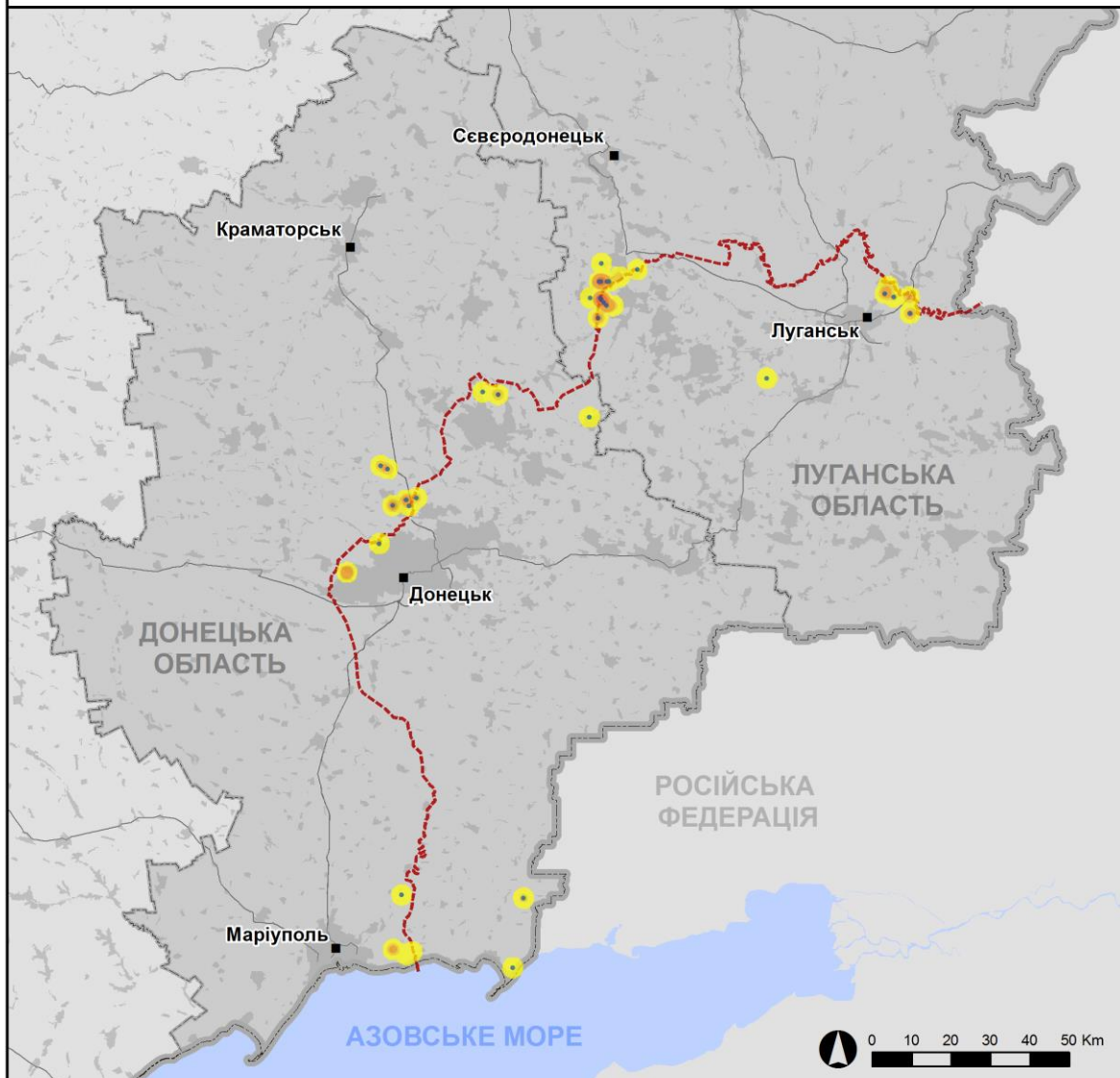
<sup>4</sup> У тому числі внаслідок вогню з озброєння невстановленого типу.

## Мапа із зафіксованими порушеннями режиму припинення вогню



Організація з безпеки та співробітництва в Європі  
Спеціальна моніторингова місія в Україні

### Зафіксовані СММ порушення режиму припинення вогню 16 лютого 2022 р.



#### Концентрація порушень режиму припинення вогню

- Висока
- Низька

- Вибух
- Населений пункт
- Лінія зіткнення (орієнт.)

Джерела: адміністративні кордони — УКГП ООН; дороги, річки — проект OpenStreetMap; море — Vliz (2005).  
Акваторії МГО, інше — ОБСЄ.

Система координат: WGS 1984 UTM Zone 37N

Ця мапа надається винятково для наочності. Відсутність помилок у мапі не гарантується, а її зміст не означає, що СММ ОБСЄ затверджує або ухвалює офіційний статус мапи.

© СММ ОБСЄ 2019 Не дозволяється використовувати, копіювати, відтворювати, передавати, транслювати, продавати, ліцензувати або застосовувати без попереднього дозволу з боку ОБСЄ у письмовому вигляді.  
Створено: 17/02/2022

У Донецькій області СММ зареєструвала 189 порушень режиму припинення вогню, зокрема 128 вибухів (13 вибухів від вихідного вогню та 115 вибухів невизначеного походження). Більшість порушень зафіксовано в районах на північ, схід і північно-північний захід від Донецької фільтрувальної станції (ДФС; 15 км на північ від Донецька), на південь від н. п. Старомихайлівка (непідконтрольний урядові, 15 км на захід від Донецька), а також на південно-південний схід і південний захід від н. п. Гладосове (підконтрольний урядові, 51 км на північний схід від Донецька). За [попередній звітний період](#) у цій області зареєстровано 24 порушення режиму припинення вогню.

У Луганській області Місія зареєструвала 402 порушення режиму припинення вогню, зокрема 188 вибухів невизначеного походження. Більшість порушень зафіксовано в межах і поблизу ділянки розведення в районі н. п. Золоте (підконтрольний урядові, 60 км на захід від Луганська) (див. нижче). Крім цього, СММ зафіксувала 5 вибухів від артилерійського вогню на полігоні поблизу н. п. Шимшинівка (непідконтрольний урядові, 27 км на південний захід від Луганська), які, за оцінкою, сталися в рамках навчань із бойовою стрільбою поза зоною безпеки. За [попередній звітний період](#) у цій області зареєстровано 129 порушень режиму припинення вогню (більшість також поблизу ділянки розведення в районі Золотого).

Поза звітним періодом, 17 лютого, після низки повідомлень щодо бойових дій з обох боків лінії зіткнення, а також заяв про жертви серед цивільного населення та пошкодження цивільних й інфраструктурних об'єктів за останню добу СММ перенаправила кілька патрулів у Донецькій та Луганській областях, зокрема спрямувавши їх до дитячого садка та залізничного вокзалу в н. п. Станиця Луганська (підконтрольний урядові, 16 км на північний схід від Луганська). Протягом найближчих днів Місія додатково уточнюватиме ці та інші заяви і доповідатиме про результати спостереження у своїх щоденних звітах.

Після засідання Тристоронньої контактної групи 22 липня 2020 року, на якому була досягнута домовленість про Заходи з посилення режиму припинення вогню, починаючи з 00:01 27 липня 2020 року і до кінця звітнього періоду СММ зафіксувала щонайменше 109 332 порушення режиму припинення вогню в Донецькій і Луганській областях (зокрема 29 692 вибухи, 25 925 невизначених босприпасів у польоті, 477 спалахів дульного полум'я, 491 освітлювальну ракету, а також щонайменше 52 747 черг і пострілів).

### **Погрози на адресу спостерігачів на полігоні поблизу непідконтрольної урядові Шимшинівки Луганської області**

О 09:30 16 лютого на полігоні поблизу н. п. Шимшинівка (непідконтрольний урядові, 27 км на південний захід від Луганська) неозброєний член збройних формувань вимагав, щоб команда Місії залишила цей район, заявивши, що спостерігачам не дозволяється бути присутніми там під час навчань із бойовою стрільбою, та додав, що Місії необхідно попередньо узгодити це з тими, кому належить фактичний контроль у непідконтрольному урядові Луганську. Затим він пригрозив забрати патрульні автомобілі, якщо в майбутньому СММ спробує відвідати цей район без попереднього узгодження. О 09:55 команда Місії залишила цей район\*.

## Ділянки розведення в районах Станиці Луганської, Золотого й Петрівського<sup>5</sup>

У період із 01:51 до 01:55 в ніч із 15 на 16 лютого під час здійснення моніторингу на східній околиці Станиці Луганської спостерігачі чули 10 черг зі стрілецької зброї орієнтовно за 3–4 км на південно-південний захід (за оцінкою, у межах ділянки розведення в районі Станиці Луганської).

О 01:51 тієї ж ночі камера СММ, встановлена біля пам'ятника князю Ігорю південно-східніше мосту поблизу Станиці Луганської (15 км на північний схід від Луганська) зафіксувала, як чоловік у камуфляжному одязі білого кольору вийшов з об'єкту та зайняв позицію на підвищенні приблизно за 50 м на південно-південний схід від камери, звідки випустив 8 черг зі зброї невстановленого типу в напрямку місця орієнтовно за 200 м на східно-північний схід. Одразу ж після цього камера зафіксувала 1 спалах дульного полум'я, а затим 1 невизначений боєприпас у польоті та ще 6 спалахів дульного полум'я орієнтовно за 200 м на схід. Увечері 15 лютого та в ніч проти 16 лютого під час моніторингу на східній околиці Станиці Луганської спостерігачі зафіксували 45 вибухів невизначеного походження. Усі ці порушення режиму припинення вогню сталися, за оцінкою, поза ділянкою розведення, але в межах 5 км від її краю.

Упродовж дня 16 лютого на цій ділянці розведення команда Місії бачила 2 членів збройних формувань (з нарукавними пов'язками з написом «СЦКК») південніше відремонтованого прольоту мосту біля Станиці Луганської.

Уранці 16 лютого, патрулюючи на північно-східній околиці н. п. Катеринівка (підконтрольний урядові, 64 км на захід від Луганська), спостерігачі чули 3 постріли з озброєння невстановленого типу та 8 черг із великокаліберного кулемета (за оцінкою, усе в межах ділянки розведення в районі Золотого). Крім цього, камера СММ у н. п. Попасна (підконтрольний урядові, 69 км на захід від Луганська) зафіксувала 1 вибух невизначеного походження, тимчасом спостерігачі чули 34 вибухи невизначеного походження, а також 79 черг і пострілів із великокаліберного кулемета та гармати бойової машини піхоти (за оцінкою, усе поза ділянкою розведення, але в межах 5 км від її краю) (детальніше див. таблицю нижче)

Також 16 лютого неподалік від блокпоста збройних формувань південніше ділянки розведення команда Місії бачила 3 членів збройних формувань (з нарукавними пов'язками з написом «СЦКК»). Спостерігачі знову бачили 7 раніше зафіксованих контейнерів, розміщених на ділянці розведення та південніше її південного краю. За спостереженнями Місії, зафіксовані раніше шлагбауми на автошляху Т1316, на південному краю ділянки, і далі були закритими.

Того ж дня спостерігачам не вдалося здійснити в повітря безпілотний літальний апарат (БПЛА) малого радіуса дії через вплив перешкод сигналу GPS (за оцінкою, унаслідок імовірного глушіння) при спробі запуску БПЛА орієнтовно за 100 м на північ від південно-східного кута ділянки розведення\*.

Уранці 15 лютого в межах ділянки розведення в районі н. п. Петрівське

---

<sup>5</sup> Розведення передбачено Рамковим рішенням Тристоронньої контактної групи про розведення сил і засобів від 21 вересня 2016 року.

(непідконтрольний урядові, 41 км на південь від Донецька) БПЛА СММ дальнього радіуса дії зафіксував 2 осіб на колишній позиції Збройних сил України, орієнтовно за 530 м на східно-північний схід від південно-західного кута ділянки.

16 лютого, здійснюючи моніторинг у трьох місцях поблизу цієї ділянки розведення, спостерігачі констатували там спокійну ситуацію.

### **Озброєння, яке Місія не змогла верифікувати як відведене<sup>6</sup>**

*У трьох місцях розміщення відведеного важкого озброєння в підконтрольних урядові районах Луганської області*

15 лютого

СММ зауважила, що все озброєння, зафіксоване на території цих об'єктів під час попередніх візитів 25 січня, було на місці.

### **Відведення озброєння**

Місія продовжувала здійснювати моніторинг відведення озброєння, передбаченого Меморандумом, а також Комплексом заходів і Доповненням до нього.

СММ зафіксувала озброєння, розміщене з порушенням ліній відведення: 1 зенітний ракетний комплекс та 4 самохідні гаубиці в підконтрольних урядові районах Донецької та Луганської областей, а також 3 танки та 2 самохідні гаубиці в непідконтрольних урядові районах Донецької області, зокрема поблизу житлового кварталу та в зоні, де згідно з пунктом 5 Меморандуму від 19 вересня 2014 року розміщення важкого озброєння та військової техніки заборонено.

За лініями відведення, але поза виділеними місцями зберігання озброєння Місія зафіксувала 4 танки в підконтрольних урядові районах Донецької та Луганської областей (детальніше див. таблиці нижче).

### **Ознаки військової присутності та присутності військового типу в зоні безпеки**

У Донецькій області СММ зафіксувала 3 бойові броньовані машини та 1 зенітну установку в підконтрольних урядові районах (зокрема в житловому кварталі), а також 1 бронетранспортер поблизу житлового кварталу непідконтрольного урядові району (детальніше див. таблицю нижче).

### **Невибухлий боєприпас поблизу Кам'янки Донецької області**

Орієнтовно за 2 км на південь від н. п. Кам'янка (підконтрольний урядові, 20 км на північ від Донецька), на східному узбіччі автошляху Н20, спостерігачі бачили металевий предмет, оцінений як хвостова частина протитанкової гранати (РГ-7).

---

<sup>6</sup> Місія відзначила наявність озброєння, яке вона не змогла верифікувати як відведене, оскільки умови його зберігання не відповідають критеріям, передбаченим у повідомленні від 16 жовтня 2015 року щодо ефективного моніторингу та верифікації відведення важкого озброєння, яке СММ адресувала підписантам Комплексу заходів.



### **Зусилля Місії зі сприяння забезпеченню функціонування життєво важливих об'єктів цивільної інфраструктури**

СММ продовжувала сприяти забезпеченню функціонування Донецької фільтрувальної станції (15 км на північ від Донецька). Здійснюючи моніторинг у трьох місцях поблизу станції, спостерігачі чули 38 вибухів невизначеного походження (за оцінкою, у радіусі 5 км від ДФС).

### **Ситуація на КПВВ і відповідних блокпостах**

У Донецькій області спостерігачі зауважили, що контрольний пункт в'їзду-виїзду (КПВВ) біля н. п. Майорськ (підконтрольний урядові, 45 км на північний схід від Донецька) був відкритим, а відповідний блокпост збройних формувань поблизу н. п. Горлівка (непідконтрольний урядові, 39 км на північний схід від Донецька) був закритим.

У Луганській області Місія констатувала, що КПВВ у Станиці Луганській і відповідний блокпост збройних формувань південніше відремонтованого прольоту мосту біля Станиці Луганської були відкритими, а пішоходи очікували в чергах на перетин в обох напрямках.

Спостерігачі відзначили, що КПВВ біля Золотого був відкритим, а відповідний блокпост збройних формувань південніше ділянки розведення в районі Золотого був закритим. Крім цього, за спостереженнями СММ, КПВВ у н. п. Щастя (підконтрольний урядові, 20 км на північ від Луганська) був відкритим, а відповідний блокпост збройних формувань орієнтовно за 3 км на південний схід від мосту біля Щастя був закритим для цивільного населення. Під час перебування на останньому із зазначених КПВВ спостерігачі зафіксували чергу із 12 вантажівок у напрямку непідконтрольних урядові районів. Згідно з повідомленнями, вантажівки перевозили гуманітарну допомогу від імені міжнародних організацій.

### **Моніторинг у пункті пропуску на кордоні з Російською Федерацією в Харківській області**

Ведучи спостереження в пункті пропуску на кордоні в н. п. Гоптівка (33 км на північ від Харкова) Харківської області, команда СММ констатувала, що він був відкритим, а також зафіксувала пасажиро-транспортний потік у бік України та в протилежному напрямку. Спостерігачі не зафіксували змін у безпековій ситуації.

### **Моніторинг масових зібрань у Києві та Дніпрі**

16 лютого спостерігачі здійснювали моніторинг низки масових зібрань, що відбулися у різних місцях Києва та Дніпра з нагоди Дня єднання українців за участі від 10 до 80 осіб (різних статі та віку), загалом приблизно 200 осіб у Києві та 60 осіб у Дніпрі. За спостереженнями СММ, деякі учасники несли державні прапори України, значки та стрічки кольорів цього прапора, а також транспаранти із написами «Україна понад усе!» та «Єднання — це Україна». Спостерігачі також чули, що учасники співали державний гімн України та скандували гасла із закликами до єднання. За спостереженнями Місії, під час деяких із цих зібрань поблизу перебували правоохоронці. Спостерігачі відзначили спокійну ситуацію.

СММ продовжувала стежити за ситуацією в Одесі, Івано-Франківську, Львові, Харкові та Чернівцях, не зафіксувавши змін у безпековій ситуації.

### **\*Обмеження свободи пересування та інші перешкоди у виконанні мандата СММ**

*Робота з моніторингу та свобода пересування СММ обмежені загрозами у сфері безпеки, включаючи ризики, пов'язані з наявністю мін і невибухлих боєприпасів, а також іншими перешкодами, які щодня змінюються. Мандат СММ передбачає безпечний і надійний доступ по всій Україні. Усі підписанти Мінських угод погодились з необхідністю забезпечення безпечного та надійного доступу, а також із тим, що обмеження свободи пересування СММ є порушенням і що на такі порушення необхідно оперативно реагувати. Вони також дійшли згоди, що Спільний центр із контролю та координації (СЦКК) повинен сприяти такому реагуванню та здійснювати загальну координацію робіт із розмінування. Однак збройні формування в окремих районах Донецької та Луганської областей часто відмовляють СММ у доступі до районів, прилеглих до непідконтрольних урядові ділянок кордону України (наприклад, див. [Щоденний звіт СММ від 12 лютого 2022 року](#)). Діяльність СММ у Донецькій та Луганській областях, як і раніше, є обмеженою після того, як [23 квітня 2017 року поблизу Пришиба стався інцидент, який призвів до загибелі людини](#). Унаслідок цього спроможність Місії вести спостереження залишалася обмеженою.*

#### Заборона доступу:

- У місці розміщення відведеного важкого озброєння в підконтрольному урядові районі Луганської області 2 військовослужбовці Збройних сил України сказали спостерігачам зачекати дозволу, щоб потрапити на територію об'єкту. Через 30 хвилин, не отримавши такий дозвіл, команда Місії залишила цей район.
- У постійному місці зберігання озброєння в непідконтрольному урядові районі Донецької області 2 члени збройних формувань (один із яких був вочевидь озброєний) не пропустили патруль СММ на територію об'єкту, пославшись на те, що їм потрібно звернутися до їх командирів.
- У місці розміщення відведеного важкого озброєння в непідконтрольному урядові районі Донецької області 3 озброєні члени збройних формувань не пропустили патруль Місії на територію об'єкту.
- На полігоні поблизу н.п. Шимшинівка (непідконтрольний урядові, 27 км на південний захід від Луганська) член збройних формувань сказав спостерігачам залишити цей район (див. вище).

#### *Регулярні обмеження на ділянках розведення сил і засобів і через міни/невибухлі боєприпаси:*

- Не здійснивши суцільного розмінування, вилучення невибухлих боєприпасів та усунення інших перешкод, сторони і далі відмовляли СММ у необмеженому доступі, а також у можливості пересуватися окремими дорогами, які раніше були визначені як важливі для здійснення Місією ефективного моніторингу та для пересування цивільних осіб.

Інші перешкоди<sup>7</sup>:

- БПЛА СММ малого радіуса дії зазнавали впливу перешкод сигналу GPS (за оцінкою, унаслідок імовірного глушіння) під час трьох польотів поблизу підконтрольних урядові н. п. Боброве (56 км на північний захід від Луганська), н. п. Муратове (51 км на північний захід від Луганська) та н. п. Капітанове (49 км на північний захід від Луганська).
- Команді Місії довелося відмінити політ БПЛА малого радіуса дії в межах ділянки розведення в районі н. п. Золоте (підконтрольний урядові, 60 км на захід від Луганська) через вплив перешкод сигналу GPS на рівні землі (за оцінкою, унаслідок імовірного глушіння) (див. вище).

---

<sup>7</sup> У згаданих у цьому розділі випадках імовірного глушіння та глушіння перешкоди могли створювати з будь-якого місця в радіусі десятків кілометрів від місцеположення БПЛА.



## Таблиця озброєння

### Озброєння, розміщене з порушенням ліній відведення

Дата	К-ть одиниць озброєння	Вид озброєння	Місце	Джерело спостереження
<b>підконтрольні уряду райони</b>				
16.02.2022	1	зенітний ракетний комплекс (9К35 «Стріла-10»)	поблизу н. п. Новогнатівка (40 км на південь від Донецька)	патруль
	4	самохідна гаубиця (2С1 «Гвоздика», 122 мм)	поблизу н. п. Новоайдар (49 км на північний захід від Луганська)	
<b>непідконтрольні уряду райони</b>				
15.02.2022	3	танк (невстановленого типу)	поблизу житлового району н. п. Новоселівка (37 км на північний схід від Донецька)	БПЛА дальнього радіуса дії
16.02.2022	2	самохідна гаубиця (2С1 «Гвоздика», 122 мм)	поблизу н. п. Козлівка (94 км на південь від Донецька), у зоні, де згідно з пунктом 5 Меморандуму від 19 вересня 2014 року розміщення важкого озброєння та військової техніки заборонено	патруль

### Озброєння, розміщене за лініями відведення, але за межами виділених місць зберігання озброєння

Дата	К-ть одиниць озброєння	Вид озброєння	Місце	Джерело спостереження
<b>підконтрольні уряду райони</b>				
15.02.2022	1	танк (Т-64)	поблизу н. п. Херсонес (87 км на південь від Донецька)	БПЛА дальнього радіуса дії
16.02.2022	3		поблизу н. п. Новоайдар (49 км на північний захід від Луганська)	патруль

## Таблиця ознак військової присутності та присутності військового типу в зоні безпеки<sup>8</sup>

Дата	К-ть	Вид	Місце	Джерело спостереження
<b>підконтрольні уряду райони</b>				
15.02.2022	1	бронетранспортер (БТР-70)	поблизу н. п. Галицинівка (29 км на північний захід від Донецька)	БПЛА дальнього радіуса дії
	2	бойова машина піхоти (БМП-1)	поблизу н. п. Богданівка (41 км на південний захід від Донецька)	
16.02.2022	1	зенітна установка (ЗУ-23, 23 мм)	у житловому районі н. п. Новогнатівка (40 км на південь від Донецька)	патруль
<b>непідконтрольні уряду райони</b>				
15.02.2022	1	бронетранспортер (типу БТР)	поблизу житлового району н. п. Новоселівка (37 км на північний схід від Донецька)	БПЛА дальнього радіуса дії

<sup>8</sup> Згадана в цьому розділі техніка не підпадає під дію Мінських угод щодо відведення озброєння.

Таблиця порушень режиму припинення вогню станом на 16 лютого 2022 року<sup>9</sup>

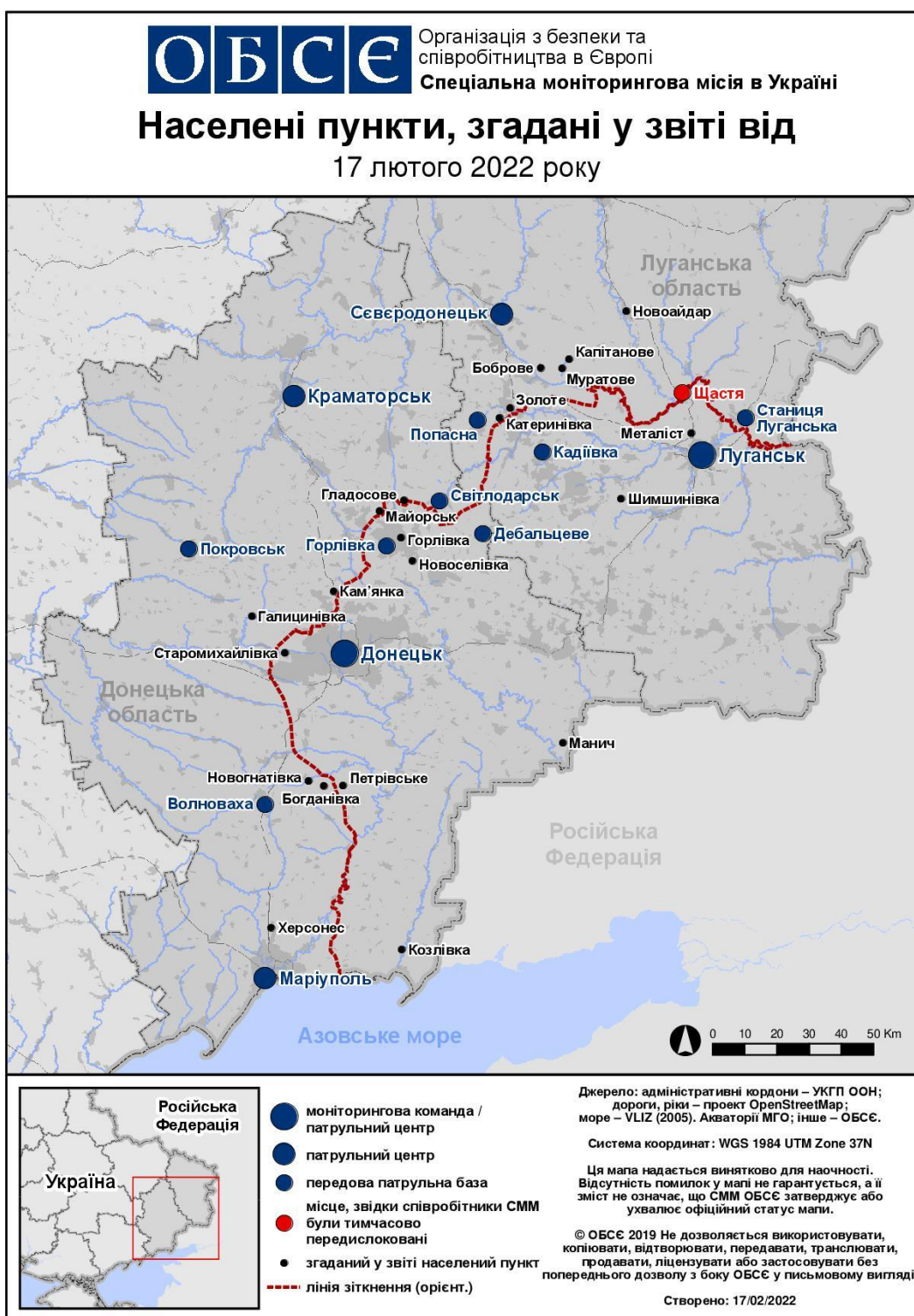
Місце розміщення СММ	Місце події	Спосіб	К-ть	Спостереження	Опис	Озброєння	Дата, час
камера СММ на шахті «Октябрська» (непідконтрольна уряду, 9 км на ПнЗх від центру Донецька)	1–2 км на Зх	зафіксувала	1	вибух	невизначеного походження	Н/Д	16.02, 18:13
камера СММ за 1 км на ПдЗх від н. п. Широкине (підконтрольний уряду, 100 км на Пд від Донецька)	3–5 км на ПнПнСх	зафіксувала	1	Н/Д боєприпас	ЗхПдЗх–СхПнСх	Н/Д	15.02, 19:15
	2–4 км на Пн	зафіксувала	2	Н/Д боєприпас	Сх–Зх	Н/Д	15.02, 20:50
	2–4 км на Пн	зафіксувала	2	Н/Д боєприпас	Зх–Сх	Н/Д	15.02, 21:05
	2–4 км на Пн	зафіксувала	1	Н/Д боєприпас	ПдЗх–ПнСх	Н/Д	15.02, 22:44
	2–4 км на Пн	зафіксувала	1	Н/Д боєприпас	Зх–Сх	Н/Д	16.02, 00:58
приблизно 1,5 км на ПнСх від н. п. Гладосове (підконтрольний уряду, 51 км на ПнСх від Донецька)	4–5 км на Пд	чули	15	вибух	невизначеного походження	Н/Д	16.02, 10:41–10:47
	5–6 км на ПдЗх	чули	6	вибух	невизначеного походження	Н/Д	16.02, 10:50–10:56
приблизно 2 км на СхПдСх від н. п. Луганське (підконтрольний уряду, 59 км на ПнСх від Донецька)	12–15 км на ПдСх	чули	1	вибух	невизначеного походження	Н/Д	16.02, 14:18
н. п. Красногорівка (підконтрольний уряду, 24 км на Пн від Донецька)	3–4 км на ПнЗх	чули	12	вибух	невизначеного походження	Н/Д	16.02, 10:35–11:05
приблизно 500 м на ПнСх від н. п. Кам'янка (підконтрольний уряду, 20 км на Пн від Донецька)	5–6 км на ПдЗх	чули	21	вибух	невизначеного походження	Н/Д	16.02, 11:34–12:20
	7–8 км на ПнЗх	чули	14	вибух	невизначеного походження	Н/Д	16.02, 11:34–12:20
ПдСх частина н. п. Авдіївка (підконтрольний уряду, 17 км на Пн від Донецька)	4–6 км на ПнСх	чули	6	вибух	невизначеного походження	Н/Д	16.02, 11:02–11:04
	4–6 км на ПнСх	чули	4	вибух	невизначеного походження	Н/Д	16.02, 11:10–11:12
приблизно 700 м на ЗхПдЗх від залізничного вокзалу в н. п. Ясинувата (непідконтрольний уряду, 16 км на ПнСх від Донецька)	5–6 км на ПнЗх	чули	4	вибух	невизначеного походження	Н/Д	16.02, 10:44
	5–6 км на ПнЗх	чули	7	вибух	невизначеного походження	Н/Д	16.02, 10:49–10:55
	5–6 км на ПнЗх	чули	8	вибух	невизначеного походження	Н/Д	16.02, 10:57–11:05
	5–6 км на ПнЗх	чули	3	вибух	невизначеного походження	Н/Д	16.02, 11:10
приблизно 1 км на ПнЗх від залізничного вокзалу в н. п. Ясинувата (непідконтрольний уряду, 16 км на ПнСх від Донецька)	3–4 км на ЗхПнЗх	чули	6	вибух	невизначеного походження	Н/Д	16.02, 13:00–13:15
н. п. Старомихайлівка (непідконтрольний уряду, 15 км на Зх від Донецька)	1–3 км на ПдЗх	чули	20	постріл		стрілецька зброя	16.02, 11:24–11:26
	1–3 км на ПдЗх	чули	15	постріл		великокаліберний кулемет	16.02, 11:24–11:26
н. п. Орлівське (підконтрольний уряду, 82 км на Пд від Донецька)	3–4 км на Сх	чули	7	вибух	невизначеного походження	Н/Д	16.02, 11:36–11:37
приблизно 2,6 км на ПдПдСх від н. п. Ломакине (підконтрольний уряду, 93 км на Пд від Донецька)	3 км на ПдСх	чули	7	постріл		стрілецька зброя	16.02, 09:45–09:57
	3 км на ПдСх	чули	12	черга		стрілецька зброя	16.02, 09:45–09:57
приблизно 1,5 км на Сх від н. п. Щербак (непідконтрольний уряду, 92 км на Пд від Донецька)	3–5 км на ПнПнЗх	чули	10	вибух	вихідний вогонь	Н/Д	16.02, 11:58–12:05

<sup>9</sup> У таблиці вказані лише порушення режиму припинення вогню, які були зафіксовані безпосередньо патрулями чи камерами СММ, а також ті випадки, які Місія оцінює як навчання з бойовою стрільбою, контрольовані підриви тощо. Зазначені деталі (а саме: відстань, напрямок, тип зброї тощо) базуються на оцінках, зроблених спостерігачами на місцях і спеціалістами з технічного моніторингу, і необов'язково завжди є точними. Напис «невідомо» (Н/Д) означає, що СММ не змогла підтвердити таку інформацію у зв'язку з відстанню, погодними умовами, технічними обмеженнями та/або з інших причин. Одні і ті ж самі, за оцінкою СММ, порушення режиму припинення вогню, зафіксовані паралельно декількома патрулями/камерами, відображаються в таблиці лише один раз.

Місце розміщення СММ	Місце події	Спосіб	К-ть	Спостереження	Опис	Озброєння	Дата, час
приблизно 3,5 км на Сх від н. п. Новоазовськ (непідконтрольний уряду, 102 км на ПдСх від Донецька)	3–5 км на ПдСх	чули	3	вибух	вихідний вогонь	Н/Д	16.02, 11:09–11:12
камера СММ на Пн околиці н. п. Попасна (підконтрольний уряду, 69 км на Зх від Луганська)	4–5 км на ПдПдСх	зафіксувала	1	вибух	невизначеного походження	Н/Д	15.02, 21:20
камера СММ біля пам'ятника князю Ігорю на ПдСх від мосту поблизу Станиці Луганської (15 км на ПнСх від Луганська)	200 м на СхПнСх	зафіксувала	8	черга	ПнЗх–ПдСх (за оцінкою, поза ділянкою розведення)	Н/Д	16.02, 01:51
	200 м на Сх	зафіксувала	1	спалах дульного полум'я	за оцінкою, поза ділянкою розведення	Н/Д	16.02, 01:52
	200 м на Сх	зафіксувала	1	Н/Д боєприпас	ПдСх–ПнЗх (після попередньої події; за оцінкою, поза ділянкою розведення)	Н/Д	16.02, 01:52
	200 м на Сх	зафіксувала	6	спалах дульного полум'я	за оцінкою, поза ділянкою розведення	Н/Д	16.02, 01:52
Пн околиця н. п. Попасна (підконтрольний уряду, 69 км на Зх від Луганська)	3–5 км на Сх	чули	1	вибух	невизначеного походження (за оцінкою, поза ділянкою розведення в районі Золотого)	Н/Д	15.02, 18:45
	5–10 км на ПдСх	чули	3	вибух	невизначеного походження	Н/Д	15.02, 18:47–18:50
	5–7 км на Сх	чули	7	вибух	невизначеного походження	Н/Д	15.02, 20:44–21:00
	5–8 км на ПдСх	чули	10	вибух	невизначеного походження	Н/Д	15.02, 20:44–21:00
	3–5 км на Сх	чули	10	постріли та черги	вихідний вогонь (за оцінкою, поза ділянкою розведення в районі Золотого)	великокаліберний кулемет	15.02, 21:00–21:20
	5–8 км на ПдСх	чули	94	постріли та черги	вихідний вогонь	БМП (тип — Н/Д)	15.02, 21:00–22:45
	5–12 км на ПдСх	чули	45	вибух	невизначеного походження	Н/Д	15.02, 21:00–23:20
	8–12 км на ПдПдСх	чули	21	вибух	невизначеного походження	Н/Д	15.02, 23:10–23:15
	6–8 км на ПдСх	чули	5	черга	вихідний вогонь	великокаліберний кулемет	15.02, 23:10–23:15
	5–8 км на ПнСх	чули	2	вибух	невизначеного походження (за оцінкою, поза ділянкою розведення в районі Золотого)	Н/Д	15.02, 21:30–21:45
	5–7 км на ПдСх	чули	16	вибух	невизначеного походження	Н/Д	15.02, 20:44–20:46
	5 км на Сх	чули	20	постріли та черги	вихідний вогонь (за оцінкою, поза ділянкою розведення в районі Золотого)	великокаліберний кулемет	15.02, 20:44–20:46
	3–5 км на Сх	чули	28	постріли та черги	вихідний вогонь (за оцінкою, поза ділянкою розведення в районі Золотого)	гармата БМП (тип — Н/Д)	15.02, 23:50–00:05
	5–8 км на Сх	чули	5	вибух	невизначеного походження (за оцінкою, поза ділянкою розведення в районі Золотого)	Н/Д	15.02, 23:50–00:05
Сх околиця н. п. Станиця Луганська (підконтрольний уряду, 16 км на ПнСх від Луганська)	4–6 км на ПдПдЗх	чули	9	вибух	невизначеного походження (за оцінкою, поза ділянкою розведення)	Н/Д	15.02, 19:50–20:20
	10–12 км на ПдПдСх	чули	9	вибух	невизначеного походження (за оцінкою, поза ділянкою розведення)	інше	16.02, 01:40–01:48
	5–6 км на ПдПдЗх	чули	19	вибух	невизначеного походження (за оцінкою, поза ділянкою розведення)	інше	16.02, 01:51–01:55
	3–4 км на ПдПдЗх	чули	10	черга	невизначеного походження (за оцінкою, на ділянці розведення)	стрілецька зброя	16.02, 01:51–01:55
	10–12 км на ПдПдСх	чули	8	вибух	невизначеного походження (за оцінкою, поза ділянкою розведення)	інше	16.02, 02:20–02:30
н. п. Катеринівка (підконтрольний уряду, 64 км на Зх від Луганська)	1 км на ПдЗх	чули	3	постріл	за оцінкою, на ділянці розведення в районі Золотого	інше	16.02, 10:10
	1–1,5 км на ПдЗх	чули	8	черга	за оцінкою, на ділянці розведення в районі Золотого	великокаліберний кулемет	16.02, 10:12–10:17
н. п. Золоте-5 (Михайлівка; непідконтрольний уряду, 60 км на Зх від Луганська)	2–3 км на ПнПнСх	чули	1	вибух	невизначеного походження (за оцінкою, поза ділянкою розведення)	Н/Д	16.02, 11:07
н. п. Первомайськ (непідконтрольний уряду, 58 км на Зх від Луганська)	2–4 км на ПдПдЗх	чули	10	черга	за оцінкою, поза ділянкою розведення в районі Золотого	великокаліберний кулемет	16.02, 13:07

Місце розміщення СММ	Місце події	Спосіб	К-ть	Спостереження	Опис	Озброєння	Дата, час
н. п. Шимшинівка (непідконтрольний уряду, 27 км на ПдЗх від Луганська)	2 км на Сх	чули	5	вибух	невизначеного походження	артилерія (тип — Н/Д)	16.02, 09:30–09:55
Пн околиця н. п. Попасна (підконтрольний уряду, 69 км на Зх від Луганська)	3–6 км на Сх	чули	26	вибух	невизначеного походження (за оцінкою, поза ділянкою розведення в районі Золотого)	Н/Д	16.02, 17:05–17:25
	3–6 км на Сх	чули	7	черга	невизначеного походження (за оцінкою, поза ділянкою розведення в районі Золотого)	великокаліберний кулемет	16.02, 17:05–17:25
	3–6 км на Сх	чули	4	постріл	невизначеного походження (за оцінкою, поза ділянкою розведення в районі Золотого)	великокаліберний кулемет	16.02, 17:05–17:25

## Мапа Донецької та Луганської областей<sup>10</sup>



<sup>10</sup> За рішенням Постійної ради №1117 від 21 березня 2014 року, СММ базується в десяти містах по всій Україні (Херсон, Одеса, Львів, Івано-Франківськ, Харків, Донецьк, Дніпро, Чернівці, Луганськ і Київ). Ця мапа східної України призначена для ілюстративних цілей. На ній вказані населені пункти, згадані у звіті, а також ті, де є офіси СММ (моніторингові команди, патрульні центри та передові патрульні бази) у Донецькій і Луганській областях. (Червоним кольором виділено передову патрульну базу, з якої співробітники СММ були тимчасово передислоковані згідно з рекомендаціями експертів з безпеки з деяких держав-учасниць ОБСЄ та з урахуванням вимог СММ щодо безпеки. СММ використовує ці приміщення у світлу пору доби, а також патрулює в цьому населеному пункті вдень).