

# Щоденний звіт № 14/2022

від 21 січня 2022 року<sup>1</sup>

## Короткий виклад

- У Донецькій області СММ зафіксувала 152 порушення режиму припинення вогню, зокрема 92 вибухи. За попередній звітний період у цій області зафіксовано 68 порушень.
- У Луганській області Місія зафіксувала 268 порушень режиму припинення вогню, зокрема 113 вибухів. За попередній звітний період у цій області зафіксовано 15 порушень.
- Спостерігачі уточнювали повідомлення про дві жертви серед цивільного населення в непідконтрольних урядові районах Донецької області.
- Поблизу непідконтрольного урядові Петрівського Донецької області, за оцінкою, у напрямку БПЛА СММ малого радіуса дії стріляли зі стрілецької зброї. Інший БПЛА СММ малого радіуса дії втрачено біля підконтрольного урядові Часового Яру Донецької області\*.
- Місія продовжувала здійснювати моніторинг на ділянках розведення сил і засобів у районах Станиці Луганської, Золотого та Петрівського, зафіксувавши порушення режиму припинення вогню на ділянці розведення в районі Золотого.
- СММ здійснювала моніторинг функціонування та ремонту життєво важливих об'єктів цивільної інфраструктури.
- Місія продовжувала спостерігати за ситуацією з цивільним населенням, зокрема на 3 КПВВ, а також на 3 відповідних блокпостах збройних формувань у Луганській області.
- Команди СММ здійснювали моніторинг у 2 пунктах пропуску на кордоні з Білоруссю, відзначивши, що вони відкриті. В одному з пунктів пропуску на кордоні зафіксовано пасажиротransпортний потік в обох напрямках.
- Свободу пересування Місії і далі обмежували, зокрема на 2 блокпостах збройних формувань поблизу Нової Мар'ївки та Староласпи на півдні Донецької області. БПЛА СММ знову зазнавали ймовірного глушіння\*.

## Порушення режиму припинення вогню<sup>2</sup>



<sup>1</sup> На основі інформації, що надійшла від моніторингових команд станом на 19:30 20 січня 2022 року (за східноєвропейським часом).

<sup>2</sup> Детальнішу інформацію про всі випадки порушення режиму припинення вогню представлено в додатку. Упродовж частини звітнього періоду камера СММ на шахті «Октябрська» не функціонувала.

<sup>3</sup> У тому числі вибухи.

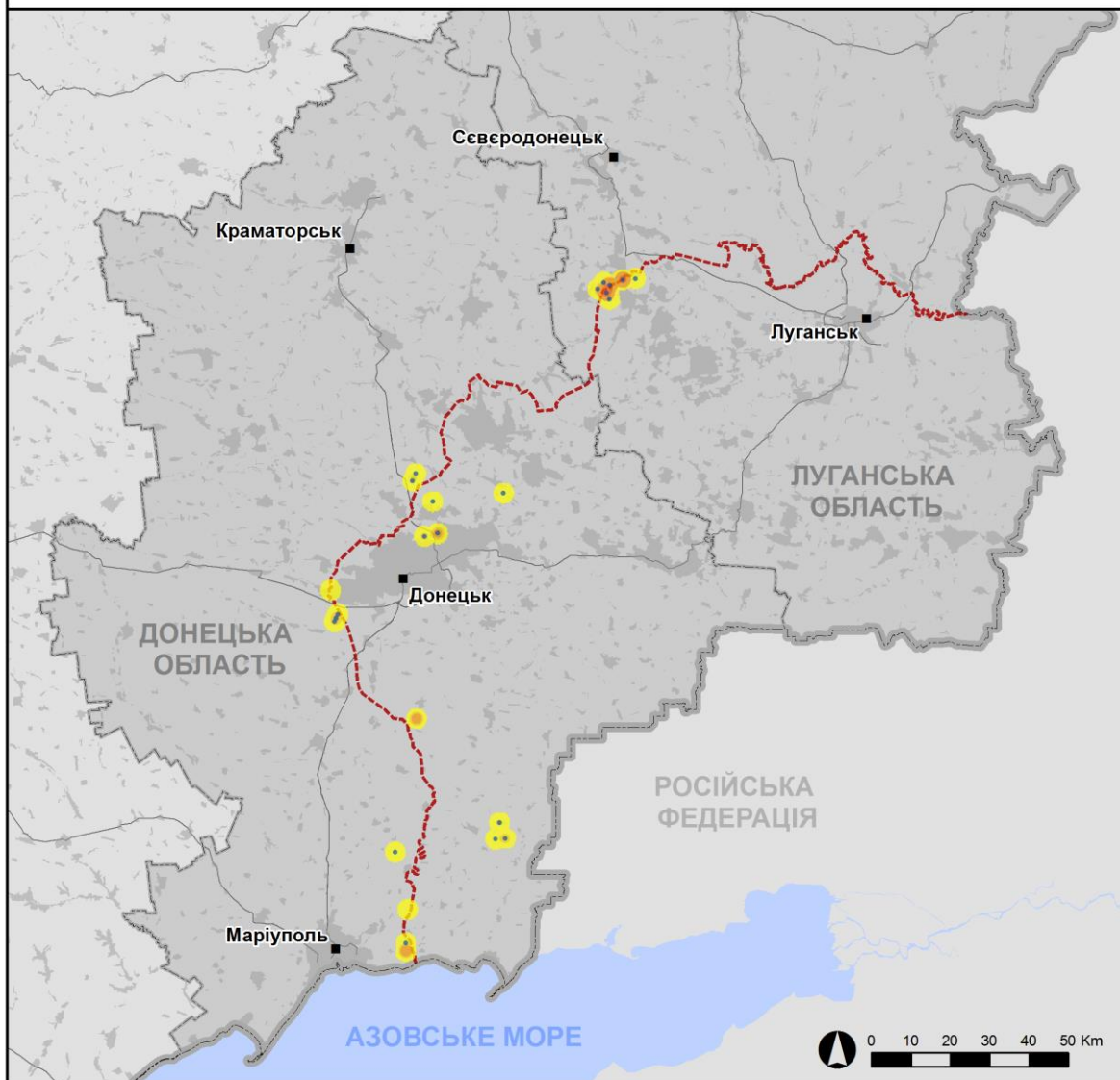
<sup>4</sup> У тому числі внаслідок вогню з озброєння невстановленого типу.

## Мапа із зафіксованими порушеннями режиму припинення вогню



Організація з безпеки та співробітництва в Європі  
Спеціальна моніторингова місія в Україні

### Зафіксовані СММ порушення режиму припинення вогню 20 січня 2022 р.



#### Концентрація порушень режиму припинення вогню

- Висока
- Низька

- Вибух
- Населений пункт
- ..... Лінія зіткнення (орієнт.)

Джерела: адміністративні кордони — УКГП ООН; дороги, річки — проект OpenStreetMap; море — Vliz (2005). Акваторії МГО, інше — ОБСЄ.

Система координат: WGS 1984 UTM Zone 37N

Ця мапа надається винятково для наочності. Відсутність помилок у мапі не гарантується, а її зміст не означає, що СММ ОБСЄ затверджує або ухвалює офіційний статус мапи.

© СММ ОБСЄ 2019 Не дозволяється використовувати, копіювати, відтворювати, передавати, транслювати, продавати, ліцензувати або застосовувати без попереднього дозволу з боку ОБСЄ у письмовому вигляді.  
Створено: 21/01/2022

У Донецькій області СММ зафіксувала 152 порушення режиму припинення вогню, зокрема 92 вибухи невизначеного походження. Більшість порушень сталася в районах на північ від н. п. Широкине (підконтрольний урядові, 100 км на південь від Донецька), на північно-північний схід від ділянки розведення в районі н. п. Петрівське (непідконтрольний урядові, 41 км на південь від Донецька), а також на північний схід і південний схід від н. п. Ясинувата (непідконтрольний урядові, 16 км на північний схід від Донецька) (див. нижче). Крім того, 22 порушення режиму припинення вогню були зафіксовані в районах на південь від н. п. Первомайське (непідконтрольний урядові, 68 км на південь від Донецька) та були оцінені як навчання з бойовою стрільбою поза зоною безпеки. За [попередній звітний період](#) в області зафіксовано 68 порушень режиму припинення вогню (деякі також поблизу Широкиного та неподалік ділянки розведення в районі Петрівського).

У Луганській області Місія зафіксувала 268 порушень режиму припинення вогню, зокрема 113 вибухів невизначеного походження. Усі сталися у межах, східніше, південно-західніше та західніше ділянки розведення в районі н. п. Золоте (підконтрольний урядові, 60 км на захід від Луганська) (див. нижче). За [попередній звітний період](#) в області зафіксовано 15 порушень режиму припинення вогню (усі також поблизу ділянки розведення в районі Золотого).

Після засідання Тристоронньої контактної групи 22 липня 2020 року, на якому була досягнута домовленість про Заходи з посилення режиму припинення вогню, починаючи з 00:01 27 липня 2020 року і до кінця звітного періоду СММ зафіксувала щонайменше 102 394 порушення режиму припинення вогню в Донецькій і Луганській областях (зокрема 28 132 вибухи, 24 614 невизначених боєприпасів у польоті, 447 спалахів дульного полум'я, 470 освітлювальних ракет, а також щонайменше 48 731 чергу та постріл).

### **Підтверджено повідомлення про дві жертви серед цивільного населення в непідконтрольних урядові районах Донецької області**

Місія уточнювала повідомлення про 2 жертви серед цивільного населення: 30 листопада 2021 року в н. п. Донецьк (непідконтрольний урядові) і 23 грудня 2021 року в н. п. Олександрівка (підконтрольний урядові, 20 км на південний захід від Донецька) відповідно.

18 січня чоловік (30–39 років) по телефону розповів спостерігачам, що вдень 30 листопада, проходячи неподалік свого будинку в південно-західній частині мікрорайону Трудівські Петровського району Донецька, він почув постріл із вогнепальної зброї і відчув, що поранений у ліву ногу. Він додав, що через недоступність служб невідкладної допомоги у цій місцевості з огляду на близькість до лінії зіткнення йому довелося діставатися до місця, звідки автомобілем швидкої допомоги його змогли доправити до лікарні в Донецьку. Через це він прибув у лікарню із понад годинною затримкою.

23 грудня жінка (невстановленого віку), яка представилася матір'ю зазначеного чоловіка, по телефону підтвердила команді СММ, що 30 листопада її син зазнав поранення поблизу свого будинку в Петровському районі та що його доправили до лікарні в Донецьку.

12 січня медперсонал лікарні в Донецьку по телефону повідомив спостерігачам про те, що 30 листопада до них доправили чоловіка (30–39 років) з пораненням лівого стегна (за їхньою оцінкою, вогнепальним). 18 січня спостерігачі бачили медичну довідку, яка підтверджує, що чоловік зазнав вогнепального поранення лівого стегна.

17 січня чоловік (невстановленого віку), який представився шахтарем з вугільної шахти в північно-західній частині Олександрівки, по телефону розповів команді Місії, що уранці 23 грудня він працював у шахті, коли почув обстріл неподалік, а затим побачив свого колегу (чоловіка 50–59 років), який прибув на шахту з закривавленими головою та тулубом. За його словами, він одразу ж доправив пораненого чоловіка до лікарні в Донецьку.

29 грудня жінка (20–29 років), яка представилася донькою пораненого чоловіка, по телефону повідомила, що вранці 23 грудня її батько зазнав поранень, коли прямував на роботу до шахти біля Олександрівки, і його доправили до лікарні в Донецьку.

17 січня спостерігачі бачили медичну довідку, у якій вказано, що чоловік зазнав численних поранень лівої сторони тіла, які були подібні на поранення від розльоту осколків унаслідок вибуху.

### **Вогонь зі стрілецької зброї, за оцінкою, у напрямку БПЛА СММ малого радіуса дії поблизу Петрівського та втрата БПЛА СММ малого радіуса дії біля Часового Яру Донецької області**

Об 11:35 20 січня, перебуваючи приблизно за 1,5 км на північ від н. п. Петрівське (непідконтрольний урядові, 41 км на південь від Донецька) та керуючи безпілотним літальним апаратом (БПЛА) малого радіуса дії, про політ якого повідомлялося завчасно, спостерігачі чули 15 черг і 10 пострілів зі стрілецької зброї орієнтовно за 1,5 км на північно-північний захід. За оцінкою, вогонь вели в напрямку БПЛА, який пролітав над позиціями збройних формувань приблизно за 2,5 км на північний захід від місцеположення патруля СММ. Команда Місії приземлила літальний апарат і залишила цей район.

Об 11:03 того ж дня команда СММ перебувала приблизно за 2 км на південно-південний схід від н. п. Часів Яр (підконтрольний урядові, 62 км на північ від Донецька) для здійснення польоту БПЛА малого радіуса дії, про який повідомлялося завчасно. Одразу після зльоту цей БПЛА зазнав впливу перешкод сигналу GPS (за оцінкою, унаслідок імовірного глушіння). БПЛА долетів до ділянки місцевості орієнтовно за 200 м на південь від місцеположення патруля, після цього спостерігачі втратили контроль над просторовим положенням апарата, який повернути не вдалося\*.

### **Ділянки розведення в районах Станиці Луганської, Золотого й Петрівського<sup>5</sup>**

На ділянці розведення в районі н. п. Станиця Луганська (підконтрольний урядові, 16 км на північний схід від Луганська) спостерігачі бачили 5 членів збройних формувань (з нарукавними пов'язками з написом «СЦКК») південніше відремонтованого прольоту мосту біля Станиці Луганської (15 км на північний схід від Луганська).

---

<sup>5</sup> Розведення передбачено Рамковим рішенням Тристоронньої контактної групи про розведення сил і засобів від 21 вересня 2016 року.

Упродовж дня, перебуваючи на північній околиці н. п. Попасна (підконтрольний урядові, 69 км на захід від Луганська), спостерігачі чули 12 вибухів невизначеного походження та 70 черг із великокаліберного кулемета (за оцінкою, на ділянці розведення в районі Золотого). Упродовж звітного періоду камери СММ у Попасній і Золотому зафіксували 2 вибухи невизначеного походження та 21 невизначений боєприпас у польоті. За цей період члени патрулів Місії чули 99 вибухів невизначеного походження та 64 черги з великокаліберного кулемета. За оцінкою, усі ці порушення режиму припинення вогню сталися поза ділянкою розведення, однак у межах 5 км від її краю (детальніше див. таблицю нижче).

Поблизу блокпоста збройних формувань південніше ділянки розведення команда Місії бачила 3 членів збройних формувань (з нарукавними пов'язками з написом «СЦКК»). Спостерігачі знову бачили 7 раніше зафіксованих контейнерів, розміщених на ділянці розведення та південніше її південного краю. Спостерігачі відзначили, що зафіксовані раніше шлагбауми поперек автошляху Т1316, на південному краю ділянки, залишалися закритими.

Упродовж дня 19 січня, здійснюючи моніторинг у трьох місцях поблизу ділянки розведення в районі Петрівського, спостерігачі констатували там спокійну ситуацію.

### **Відведення озброєння**

СММ продовжувала здійснювати моніторинг відведення озброєння, передбаченого Меморандумом, а також Комплексом заходів і Доповненням до нього.

У Донецькій області Місія зафіксувала озброєння, розміщене з порушенням ліній відведення: 2 зенітні ракетні комплекси в житловому кварталі в підконтрольному урядові районі, а також 3 гаубиці в непідконтрольному урядові районі.

За лініями відведення, але поза виділеними місцями зберігання озброєння СММ зафіксувала 1 зенітний ракетний комплекс у підконтрольному урядові районі Луганської області (детальніше див. таблиці нижче).

### **Ознаки військової присутності та присутності військового типу в зоні безпеки**

Місія зафіксувала 8 бойових броньованих машин, 1 зенітну установку, ймовірно, радіолокаційну станцію, ймовірно, радіорелейну станцію та, ймовірно, командно-штабну машину в підконтрольних урядові районах Донецької області (зокрема в межах і поблизу житлових кварталів), а також 5 бойових машин піхоти в непідконтрольних урядові районах Донецької області (детальніше див. таблицю нижче).

### **Міни поблизу Старогнатівки Донецької області**

19 січня приблизно за 4 км на схід від н. п. Старогнатівка (підконтрольний урядові, 51 км на південь від Донецька) БПЛА СММ малого радіуса дії зафіксував 10 виявлених раніше протитанкових мін (ТМ-62) у трьох місцях поперек автодороги С051639, що веде на схід до н. п. Біла Кам'янка (непідконтрольний урядові, 51 км на південь від Донецька). За оцінкою, ці міни належать Збройним силам України (для ознайомлення з попередніми спостереженнями в цьому районі див. щоденні звіти СММ від [2 липня 2021 року](#) та [10 вересня 2021 року](#)).



## **Зусилля СММ зі сприяння забезпеченню функціонування та ремонту життєво важливих об'єктів цивільної інфраструктури**

Місія продовжувала сприяти забезпеченню функціонування Донецької фільтрувальної станції (15 км на північ від Донецька).

СММ також здійснювала моніторинг ремонту шламонакопичувачів фенольного заводу поблизу н. п. Неліпівка (підконтрольний урядові, 40 км на північ від Донецька).

## **Ситуація на КПВВ і відповідних блокпостах**

У Луганській області Місія констатувала, що контрольний пункт в'їзду-виїзду (КПВВ) у Станиці Луганській і відповідний блокпост збройних формувань південніше мосту біля Станиці Луганської були відкритими, а пішоходи очікували в чергах на прохід в обох напрямках.

Спостерігачі зауважили, що КПВВ біля Золотого та в н. п. Щастя (підконтрольний урядові, 20 км на північ від Луганська) були відкритими, а відповідні блокпости збройних формувань південніше ділянки розведення в районі Золотого та за 3 км на південний схід від мосту в Щасті були закритими.

## **Прикордонні райони, які не контролюються урядом<sup>6</sup>**

Перебуваючи в пункті пропуску на кордоні поблизу н. п. Успенка (73 км на південний схід від Донецька) упродовж приблизно 50 хвилин, команда Місії зауважила, що в Україну в'їхали 19 автомобілів (зокрема 14 із табличками «ДНР»), 11 вантажівок із критими вантажними відсіками (зокрема 9 із табличками «ДНР») та 1 автобус (з табличками «ДНР») і з пасажирами різних статі та віку), а також увійшли 12 осіб (8 жінок 30–39 років і 4 чоловіків 40–49 років). За аналогічний період з України виїхали 27 автомобілів (зокрема 15 із табличками «ДНР») і 10 вантажівок із критими вантажними відсіками (зокрема 8 із табличками «ДНР»), а також вийшли 10 осіб (4 жінки та 6 чоловіків різного віку).

Здійснюючи моніторинг у пункті пропуску на кордоні біля н. п. Улянівське (61 км на південний схід від Донецька) упродовж орієнтовно 20 хвилин, спостерігачі не зафіксували пасажиро-транспортного потоку в жодному напрямку.

Команди СММ також здійснювали моніторинг у районах біля кордону з Російською Федерацією неподалік н. п. Василівка (65 км на південний схід від Донецька), н. п. Петропавлівка (68 км на південний схід від Донецька), н. п. Кошарне (61 км на південний схід від Донецька), н. п. Степне (72 км на південний схід від Донецька) і н. п. Новоіванівка (57 км на південний схід від Донецька).

## **Моніторинг у двох пунктах пропуску на кордоні з Білоруссю**

Під час моніторингу в пунктах пропуску на кордоні в н. п. Сеньківка (202 км на північний схід від Києва) та н. п. Нові Яриловичі (179 км на північ від Києва) Чернігівської області спостерігачі зафіксували там спокійну ситуацію та відзначили, що

<sup>6</sup> Відповідно до рішень, ухвалених Кабінетом Міністрів України у 2014 році, роботу цих та інших пунктів пропуску на кордоні, розташованих у районах, що не контролюються урядом, офіційно призупинено.

пункти пропуску були відкриті. У другому пункті пропуску на кордоні команда СММ зафіксувала транспортний потік в обох напрямках.

СММ продовжувала стежити за ситуацією в Києві, Херсоні, Одесі, Івано-Франківську, Львові, Харкові, Дніпрі та Чернівцях.

### **\*Обмеження свободи пересування та інші перешкоди у виконанні мандата СММ**

*Робота з моніторингу та свобода пересування СММ обмежені загрозами у сфері безпеки, включаючи ризики, пов'язані з наявністю мін і невибухлих боєприпасів, а також іншими перешкодами, які щодня змінюються. Мандат СММ передбачає безпечний і надійний доступ по всій Україні. Усі підписанти Мінських угод погодилися з необхідністю забезпечення безпечного та надійного доступу, а також із тим, що обмеження свободи пересування СММ є порушенням і що на такі порушення необхідно оперативно реагувати. Вони також дійшли згоди, що Спільний центр із контролю та координації (СЦКК) повинен сприяти такому реагуванню та здійснювати загальну координацію робіт із розмінування. Однак збройні формування в окремих районах Донецької та Луганської областей часто відмовляють СММ у доступі до районів, прилеглих до непідконтрольних урядові ділянок кордону України (наприклад, див. [Щоденний звіт СММ від 4 січня 2022 року](#)). Діяльність СММ у Донецькій та Луганській областях, як і раніше, є обмеженою після того, як [23 квітня 2017 року поблизу Пришиба стався інцидент, який призвів до загибелі людини](#). Унаслідок цього спроможність Місії вести спостереження залишалася обмеженою.*

#### Заборона доступу:

- На блокпості біля н. п. Нова Мар'ївка (непідконтрольний урядові, 64 км на південь від Донецька) вочевидь озброєний член збройних формувань не пропустив патруль Місії до населеного пункту, мотивувавши це тим, що в населеному пункті «тривають інженерні роботи», а також пославшись на «міркування безпеки для СММ».
- На блокпості поблизу н. п. Староласпа (непідконтрольний урядові, 51 км на південь від Донецька) вочевидь озброєний член збройних формувань не пропустив патруль Місії на південь до населеного пункту, мотивувавши це тим, що в населеному пункті «тривають інженерні роботи».

*Регулярні обмеження на ділянках розведення сил і засобів і через міни/невибухлі боєприпаси:*

- Не здійснивши суцільного розмінування, вилучення невибухлих боєприпасів та усунення інших перешкод, сторони і далі відмовляли СММ у необмеженому доступі, а також у можливості пересуватися окремими дорогами, які раніше були визначені як важливі для здійснення Місією ефективного моніторингу та для пересування цивільних осіб.

#### Інші перешкоди<sup>7</sup>:

- Під час польоту над районами поблизу н. п. Петрівське (непідконтрольний урядові, 41 км на південь від Донецька), за оцінкою, у напрямку БПЛА СММ малого радіуса дії стріляли зі стрілецької зброї (див. вище).

<sup>7</sup> У згаданих у цьому розділі випадках імовірного глушіння та глушіння перешкоди могли створювати з будь-якого місця в радіусі десятків кілометрів від місцеположення БПЛА.

- БПЛА СММ дальнього радіуса дії зазнавав впливу перешкод сигналу GPS (за оцінкою, унаслідок імовірного глушіння) під час польоту над районами між підконтрольними урядові н. п. Новоандріївка (75 км на північний захід від Донецька) та н. п. Новолуганське (53 км на північний схід від Донецька), а також між підконтрольними урядові н. п. Предтечине (58 км на північ від Донецька) та н. п. Варварівка (81 км на північний захід від Донецька). Той самий БПЛА зазнавав впливу перешкод сигналу обох модулів GPS (за оцінкою, унаслідок глушіння) під час польоту над районами між Новолуганським і Предтечиним.
- БПЛА СММ малого радіуса дії зазнавали впливу перешкод сигналу GPS (за оцінкою, унаслідок імовірного глушіння) під час трьох польотів над районами поблизу н. п. Артема (підконтрольний урядові, 26 км на північ від Луганська) та неподалік ділянки розведення в районі н. п. Золоте (60 км на захід від Луганська). Команда Місії втратила контроль над просторовим положенням БПЛА малого радіуса дії під час польоту над районами поблизу н. п. Часів Яр (підконтрольний урядові, 62 км на північ від Донецька). Повернути апарат не вдалося. Під час цього польоту БПЛА зазнавав впливу перешкод сигналу GPS (за оцінкою, унаслідок імовірного глушіння) (див. вище).



## Таблиця озброєння

### Озброєння, розміщене з порушенням ліній відведення

Дата	К-ть одиниць озброєння	Вид озброєння	Місце	Джерело спостереження
<b>підконтрольні уряду райони</b>				
19.01.2022	2	зенітний ракетний комплекс (9К35 «Стріла-10»)	у житловому кварталі н. п. Новогнатівка (40 км на південь від Донецька)	БПЛА малого радіуса дії
<b>непідконтрольні уряду райони</b>				
20.01.2022	3	самохідна гаубиця (2С1 «Гвоздика», 122 мм)	поблизу н. п. Софіївка (кол. Карло-Марксове; 40 км на північний схід від Донецька)	патруль

### Озброєння, розміщене за лініями відведення, але за межами виділених місць зберігання озброєння

Дата	К-ть	Вид	Місце	Джерело спостереження
<b>підконтрольні уряду райони</b>				
20.01.2022	1	зенітний ракетний комплекс (9К33 «Оса»)	поблизу н. п. Дмитрівка (43 км на північ від Луганська)	патруль

### Таблиця ознак військової присутності та присутності військового типу в зоні безпеки<sup>8</sup>

Дата	К-ть	Вид	Місце	Джерело спостереження	
<b>підконтрольні уряду райони</b>					
19.01.2022	3	бойова броньована машина (типу БМП)	на території об'єкту в житловому кварталі н. п. Новогнатівка (40 км на південь від Донецька)	БПЛА малого радіуса дії	
	1	зенітна установка (ЗУ-23, 23 мм)	у житловому кварталі н. п. Миколаївка (40 км на південь від Донецька)		
	1	бойова машина піхоти (БМП-1)	поблизу н. п. Старогнатівка (51 км на південь від Донецька)		
	1	ймовірно радіолокаційна станція контрбатареїної боротьби (АН/ТРQ-36)			
	1	ймовірно радіорелейна станція (серії «Р»)			
		2	броньована розвідувально-дозорна машина (БРДМ-2)		поблизу житлового кварталу н. п. Старогнатівка (51 км на південь від Донецька)
		1	ймовірно командно-штабна машина (Р-142)		поблизу н. п. Новогригорівка (55 км на південь від Донецька)
	1	бойова броньована машина (невстановленого типу)			
20.01.2022	1	бронетранспортер (БТР-70)	у житловому кварталі н. п. Кирилівка (76 км на південь від Донецька)	патруль	
<b>непідконтрольні уряду райони</b>					
20.01.2022	5	бойова броньована машина (типу БМП — 4 од., невстановленого типу — 1 од.)	поблизу н. п. Софіївка (кол. Карло-Марксове; 40 км на північний схід від Донецька)	патруль	

<sup>8</sup> Згадана в цьому розділі техніка не підпадає під дію Мінських угод щодо відведення озброєння.

**Таблиця порушень режиму припинення вогню станом на 20 січня 2022 року<sup>9</sup>**

Місце розміщення СММ	Місце події	Спосіб	К-ть	Спостереження	Опис	Озброння	Дата, час
камера СММ за 1,5 км на ПнСх від н. п. Гнупове (підконтрольний уряду, 90 км на Пд від Донецька)	2–4 км на СхПдСх	зафіксувала	1	Н/Д боєприпас	випущений(-а) угору	Н/Д	20.01, 16:56
камера СММ на КПВВ у н. п. Мар'їнка (підконтрольний уряду, 23 км на ПдЗх від Донецька)	2–4 км на ПнПнСх	зафіксувала	3	Н/Д боєприпас	Зх–Сх	Н/Д	20.01, 05:25
	2–4 км на ПнПнСх	зафіксувала	2	Н/Д боєприпас	Зх–Сх	Н/Д	20.01, 05:34
камера СММ за 1 км на ПдЗх від н. п. Широкине (підконтрольний уряду, 100 км на Пд від Донецька)	3–5 км на Пн	зафіксувала	1	Н/Д боєприпас	Сх–Зх	Н/Д	19.01, 19:04
	5–7 км на Пн	зафіксувала	2	вибух	невизначеного походження	Н/Д	19.01, 22:23
	4–6 км на Пн	зафіксувала	1	Н/Д боєприпас	Зх–Сх	Н/Д	20.01, 05:20
	3–5 км на Пн	зафіксувала	5	Н/Д боєприпас	випущений(-а) угору	Н/Д	20.01, 17:44
	3–5 км на Пн	зафіксувала	21	Н/Д боєприпас	випущений(-а) угору	Н/Д	20.01, 17:45
н. п. Олександрівка (непідконтрольний уряду, 20 км на ПдЗх від Донецька)	3–4 км на ПдПдЗх	чули	5	вибух	невизначеного походження	Н/Д	20.01, 09:17–09:20
	4–5 км на ПдПдЗх	чули	8	вибух	невизначеного походження	Н/Д	20.01, 09:24–09:30
	5–6 км на ПдПдЗх	чули	6	вибух	невизначеного походження	Н/Д	20.01, 09:34–09:44
н. п. Красна Зоря (непідконтрольний уряду, 28 км на ПнСх від Донецька)	4–5 км на Пн	чули	2	вибух	невизначеного походження	Н/Д	20.01, 09:25
приблизно 2 км на Пн від н. п. Петрівське (непідконтрольний уряду, 41 км на Пд від Донецька)	1,5 км на ПнПнЗх	чули	15	черга		стрілецька зброя	20.01, 11:35
	1,5 км на ПнПнЗх	чули	10	постріл		стрілецька зброя	20.01, 11:35
н. п. Землянки (непідконтрольний уряду, 17 км на ПнСх від Донецька)	10 км на ЗхПдЗх	чули	9	вибух	невизначеного походження	Н/Д	20.01, 11:02–11:16
приблизно 700 м на ЗхПдЗх від залізничного вокзалу в н. п. Ясинувата (непідконтрольний уряду, 16 км на ПнСх від Донецька)	5–7 км на ПдСх	чули	5	вибух	невизначеного походження	Н/Д	20.01, 11:24
	5–7 км на ПдСх	чули	10	вибух	невизначеного походження	Н/Д	20.01, 11:37
	5–7 км на ПдСх	чули	5	вибух	невизначеного походження	Н/Д	20.01, 11:50
приблизно 1 км на ПнЗх від залізничного вокзалу в н. п. Ясинувата (непідконтрольний уряду, 16 км на ПнСх від Донецька)	3–5 км на ПнСх	чули	2	вибух	невизначеного походження	Н/Д	20.01, 12:55
	3–5 км на ПнСх	чули	2	вибух	невизначеного походження	Н/Д	20.01, 13:05
приблизно 3,5 км на ЗхПнЗх від н. п. Федорівка (підконтрольний уряду, 71 км на Пд від Донецька)	відстань — Н/Д, на Сх	чули	2	вибух	невизначеного походження	Н/Д	20.01, 10:43
	відстань — Н/Д, на ПдСх	чули	2	вибух	невизначеного походження	Н/Д	20.01, 11:17
приблизно 1,5 км на Зх від н. п. Первомайське (непідконтрольний уряду, 68 км на Пд від Донецька)	4–5 км на Пд	чули	3	вибух	невизначеного походження	Н/Д	20.01, 10:18–10:25
приблизно 1 км на СхПдСх від н. п. Первомайське (непідконтрольний уряду, 68 км на Пд від Донецька)	3–5 км на Пд	чули	11	вибух	невизначеного походження	Н/Д	20.01, 10:35–10:43
	1–2 км на Зх	чули	1	черга		БМП-2	20.01, 10:35–10:43
	1–2 км на Зх	чули	7	вибух	невизначеного походження	Н/Д	20.01, 10:35–10:43
приблизно 500 м на ПнСх від н. п. Кам'янка (підконтрольний уряду, 20 км на Пн від Донецька)	2–4 км на ПнПнСх	чули	4	вибух	невизначеного походження	Н/Д	20.01, 12:35–12:37
	4–6 км на ПнПнСх	чули	4	вибух	невизначеного походження	Н/Д	20.01, 13:12
	2–4 км на ПнПнСх	чули	3	вибух	невизначеного походження	Н/Д	20.01, 13:15
камера СММ на Пн околиці н. п. Попасна (підконтрольний уряду, 69 км на Зх від Луганська)	3–5 км на СхПдСх	зафіксувала	1	вибух	невизначеного походження (за оцінкою, поза ділянкою розведення в районі Золотого)	Н/Д	20.01, 17:05

<sup>9</sup> У таблиці вказані лише порушення режиму припинення вогню, які були зафіксовані безпосередньо патрулями Місії чи камерами СММ, а також ті випадки, які Місія оцінює як навчання з бойовою стрільбою, контрольовані підриви, тощо. Зазначені деталі (а саме: відстань, напрямок, тип зброї тощо) базуються на оцінках, зроблених спостерігачами на місцях і спеціалістами з технічного моніторингу, і необов'язково завжди є точними. Напис «невідомо» (Н/Д) означає, що СММ не змогла підтвердити таку інформацію у зв'язку з відстанню, погодними умовами, технічними обмеженнями та/або з інших причин. Одні і ті ж самі, за оцінкою СММ, порушення режиму припинення вогню, зафіксовані паралельно декількома патрулями/камерами, відображаються у таблиці лише один раз.

Місце розміщення СММ	Місце події	Спосіб	К-ть	Спостереження	Опис	Озброєння	Дата, час
	4–6 км на СхПдСх	зафіксувала	21	Н/Д боєприпас	ПнЗх–ПдСх (за оцінкою, поза ділянкою розведення в районі Золотого)	Н/Д	20.01, 17:45
камера СММ у н. п. Золоте (підконтрольний уряду, 60 км на Зх від Луганська)	4–6 км на СхПдСх	зафіксувала	1	вибух	невизначеного походження (за оцінкою, поза ділянкою розведення)	Н/Д	20.01, 17:28
н. п. Первомайськ (непідконтрольний уряду, 58 км на Зх від Луганська)	3–5 км на Зх	чули	19	черга	за оцінкою, поза ділянкою розведення в районі Золотого	великокаліберний кулемет	20.01, 12:48–13:15
	3–5 км на Зх	чули	46	вибух	невизначеного походження (за оцінкою, поза ділянкою розведення в районі Золотого)	Н/Д	20.01, 12:48–13:15
	1–3 км на ПдЗх	чули	6	вибух	невизначеного походження (за оцінкою, поза ділянкою розведення в районі Золотого)	Н/Д	20.01, 13:50–13:58
	3–5 км на ПнЗх	чули	6	вибух	невизначеного походження (за оцінкою, поза ділянкою розведення в районі Золотого)	Н/Д	20.01, 13:50–13:58
н. п. Попасна (підконтрольний уряду, 69 км на Зх від Луганська)	7–10 км на СхПнСх	чули	12	вибух	невизначеного походження (за оцінкою, на ділянці розведення в районі Золотого)	Н/Д	20.01, 13:51–14:06
	7–10 км на СхПнСх	чули	70	черга	за оцінкою, на ділянці розведення в районі Золотого	великокаліберний кулемет	20.01, 13:51–14:06
	6–7 км на СхПдСх	чули	41	вибух	невизначеного походження (за оцінкою, поза ділянкою розведення в районі Золотого)	Н/Д	20.01, 15:36–17:08
	6–7 км на СхПдСх	чули	45	черга	невизначеного походження (за оцінкою, поза ділянкою розведення в районі Золотого)	великокаліберний кулемет	20.01, 15:36–17:08

## Мапа Донецької та Луганської областей<sup>10</sup>



<sup>10</sup> За рішенням Постійної ради №1117 від 21 березня 2014 року, СММ базується в десяти містах по всій Україні (Херсон, Одеса, Львів, Івано-Франківськ, Харків, Донецьк, Дніпро, Чернівці, Луганськ і Київ). Ця мапа східної України призначена для ілюстративних цілей. На ній вказані населені пункти, згадані у звіті, а також ті, де є офіси СММ (моніторингові команди, патрульні центри та передові патрульні бази) в Донецькій і Луганській областях. (Червоним кольором виділено передову патрульну базу, з якої співробітники СММ були тимчасово передислоковані згідно з рекомендаціями експертів з безпеки з деяких держав-учасниць ОБСЄ та з урахуванням вимог СММ щодо безпеки. СММ використовує ці приміщення у світлу пору доби, а також патрулює в цьому населеному пункті вдень).