

# Щоденний звіт № 11/2022

від 18 січня 2022 року<sup>1</sup>

## Короткий виклад

- У Донецькій області СММ зафіксувала 232 порушення режиму припинення вогню, зокрема 11 вибухів. За попередню добу в області зафіксовано 113 порушень.
- У Луганській області Місія зафіксувала 2 порушення режиму припинення вогню, зокрема 1 вибух. За попередню добу в області зафіксовано 144 порушення.
- СММ продовжувала здійснювати моніторинг на ділянках розведення сил і засобів у районах Станиці Луганської, Золотого та Петрівського.
- Місія здійснювала моніторинг функціонування та ремонту життєво важливих об'єктів цивільної інфраструктури. СММ зафіксувала 4 порушення режиму припинення вогню поряд із Донецькою фільтрувальною станцією орієнтовно тоді, коли працівники ДФС проїжджали між Ясинуватою та станцією.
- Місія продовжувала спостерігати за ситуацією з цивільним населенням, зокрема на 4 КПВВ, а також на 2 відповідних блокпостах збройних формувань у Донецькій і Луганській областях.
- СММ здійснювала моніторинг масових зібрань у Києві.
- Свободу пересування Місії і далі обмежували, зокрема на блокпості збройних формувань на півдні Донецької області.

## Порушення режиму припинення вогню<sup>2</sup>



<sup>1</sup> На основі інформації, що надійшла від моніторингових команд станом на 19:30 17 січня 2022 року (за східноєвропейським часом).

<sup>2</sup> Детальнішу інформацію про всі випадки порушення режиму припинення вогню, а також мапи Донецької та Луганської областей, де відмічені всі згадані у звіті місця, представлено в додатку.

<sup>3</sup> У тому числі вибухи.

<sup>4</sup> У тому числі внаслідок вогню з озброєння невстановленого типу.

## Мапа із зафіксованими порушеннями режиму припинення вогню



Організація з безпеки та співробітництва в Європі  
Спеціальна моніторингова місія в Україні

### Зафіксовані СММ порушення режиму припинення вогню 17 січня 2022 р.



#### Концентрація порушень режиму припинення вогню

- Висока
- Низька

- Вибух
- Населений пункт
- Лінія зіткнення (орієнт.)

Джерела: адміністративні кордони — УКГП ООН; дороги, річки — проект OpenStreetMap; море — Vliz (2005). Акваторії МГО, інше — ОБСЄ.

Система координат: WGS 1984 UTM Zone 37N

Ця мапа надається винятково для наочності. Відсутність помилок у мапі не гарантується, а її зміст не означає, що СММ ОБСЄ затверджує або ухвалює офіційний статус мапи.

© СММ ОБСЄ 2019 Не дозволяється використовувати, копіювати, відтворювати, передавати, транслювати, продавати, ліцензувати або застосовувати без попереднього дозволу з боку ОБСЄ у письмовому вигляді.  
Створено: 18/01/2022

У Донецькій області Місія зафіксувала 232 порушення режиму припинення вогню, зокрема 11 вибухів (2 вибухи в повітрі та 9 вибухів невизначеного походження). Більшість порушень сталася в районах на південний захід від н. п. Піски (підконтрольний урядові, 11 км на північ від Донецька), на північ від н. п. Широкине (підконтрольний урядові, 100 км на південь від Донецька), а також на південь і північний схід від Донецької фільтрувальної станції (ДФС; 15 км на північ від Донецька) (див. нижче). За попередню добу в цій області зафіксовано 113 порушень режиму припинення вогню (деякі з них також біля Широкиного).

У Луганській області СММ зафіксувала 2 порушення режиму припинення вогню, зокрема 1 вибух невизначеного походження. Одне порушення сталося північніше ділянки розведення в районі н. п. Золоте (підконтрольний урядові, 60 км на захід від Луганська), а друге — на південний схід від н. п. Попасна (підконтрольний урядові, 69 км на захід від Луганська). За попередню добу в області зафіксовано 144 порушення режиму припинення вогню.

Після засідання Тресторонньої контактної групи 22 липня 2020 року, на якому була досягнута домовленість про Заходи з посилення режиму припинення вогню, починаючи з 00:01 27 липня 2020 року і до кінця звітнього періоду Місія зафіксувала загалом принаймні 101 833 порушення режиму припинення вогню в Донецькій і Луганській областях (зокрема 27 914 вибухів, 24 489 невизначених боєприпасів у польоті, 440 спалахів дульного полум'я та 469 освітлювальних ракет, а також щонайменше 48 521 чергу та постріл).

#### **Ділянки розведення в районах Станиці Луганської, Золотого та Петрівського<sup>5</sup>**

На ділянці розведення в районі н. п. Станиця Луганська (підконтрольний урядові, 16 км на північний схід від Луганська) спостерігачі бачили 3 членів збройних формувань (з нарукавними пов'язками з написом «СЦКК») південніше відремонтованого прольоту мосту біля Станиці Луганської (15 км на північний схід від Луганська).

Камера СММ у Золотому зафіксувала 1 невизначений боєприпас у польоті (за оцінкою, поза ділянкою розведення в районі Золотого, однак у межах 5 км від її краю).

Неподалік блокпоста збройних формувань південніше південь цієї ділянки розведення команда СММ бачила 4 членів збройних формувань (з нарукавними пов'язками з написом «СЦКК»). Команда Місії знову бачила 7 раніше зафіксованих контейнерів, розміщених південніше південного краю ділянки розведення та в межах самої ділянки. Спостерігачі відзначили, що зафіксовані раніше шлагбауми на автодорозі Т1316, на південному краю ділянки, і далі були закритими.

Ведучи спостереження у трьох місцях поблизу ділянки розведення в районі н. п. Петрівське (непідконтрольний урядові, 41 км на південь від Донецька), спостерігачі констатували там спокійну ситуацію.

#### **Відведення озброєння**

Місія продовжувала здійснювати моніторинг відведення озброєння, передбаченого Меморандумом, а також Комплексом заходів і Доповненням до нього.

<sup>5</sup> Розведення передбачено Рамковим рішенням Тресторонньої контактної групи про розведення сил і засобів від 21 вересня 2016 року.

СММ зафіксувала 2 міномети (1 ймовірно), розміщені з порушенням ліній відведення в непідконтрольному урядові районі Луганської області (детальніше див. таблицю нижче).

### **Ознаки військової присутності та присутності військового типу в зоні безпеки**

У Донецькій області Місія зафіксувала 1 бойову броньовану машину на території об'єкту в підконтрольному урядові районі, а також 1 бронетранспортер у житловому кварталі в непідконтрольному урядові районі (детальніше див. таблицю нижче).

### **Зусилля Місії зі сприяння уможливленню функціонування та ремонту життєво важливих об'єктів цивільної інфраструктури**

СММ продовжувала сприяти забезпеченню функціонування ДФС. Здійснюючи моніторинг у двох різних місцях поблизу станції, спостерігачі чули 21 чергу та постріл з великокаліберного кулемета та стрілецької зброї (за оцінкою, у радіусі 5 км від ДФС). Чотири з них сталися, коли вахтовий автобус із працівниками ДФС проїжджав між н. п. Ясинувата (непідконтрольний урядові, 16 км на північний схід від Донецька) та станцією.

Місія також здійснювала моніторинг ремонту водогонів поблизу н. п. Торецьк (кол. Дзержинськ; підконтрольний урядові, 43 км на північ від Донецька) та біля н. п. Горлівка (непідконтрольний урядові, 39 км на північний схід від Донецька), а також ліній електропередачі неподалік н. п. Красногорівка (підконтрольний урядові, 24 км на північ від Донецька).

### **Ситуація на КПВВ і відповідних блокпостах**

У Донецькій області спостерігачі зауважили, що контрольний пункт в'їзду-виїзду (КПВВ) поблизу н. п. Новотроїцьке (підконтрольний урядові, 36 км на південний захід від Донецька) був відкритим, а також зафіксували пасажиро-транспортний потік в обох напрямках.

У Луганській області, за спостереженнями Місії, КПВВ у Станиці Луганській і відповідний блокпост збройних формувань південніше відремонтованого прольоту мосту біля Станиці Луганської були відкритими, водночас на КПВВ пішоходи очікували в чергах на перетин до підконтрольних урядові районів, а на блокпості — в обох напрямках.

Спостерігачі зауважили, що КПВВ біля Золотого та в н. п. Щастя (підконтрольний урядові, 20 км на північ від Луганська) були відкритими, водночас відповідний блокпост збройних формувань південніше ділянки розведення в районі Золотого був закритим.

### **Моніторинг масових зібрань у Києві**

В аеропорту «Жуляни» в Києві команда СММ бачила зібрання за участі близько 4 500 осіб (різних статі й віку) на підтримку прильоту колишнього президента України. Деякі учасники тримали державні прапори України, стяги партії «Європейська солідарність» та руху «Правий сектор», а також прапори інших регіонів. Крім того, поблизу спостерігачі помітили близько 100 правоохоронців. Пізніше біля Печерського районного суду команда Місії бачила приблизно 1 500 осіб (різних статі й віку), які

зібралися на підтримку зазначеного колишнього президента, який приїхав до суду, а також бачили близько 320 правоохоронців неподалік. Спостерігачі констатували спокійну ситуацію в обох місцях.

Крім того, у Києві спочатку на Майдані Незалежності, а згодом перед будівлею Київської міської державної адміністрації на вул. Хрещатик, 36, спостерігачі бачили приблизно 300 осіб (різних статі й віку). Деякі учасники зібрання тримали державні прапори України й транспаранти з написами проти військового обліку для жінок. Пізніше команда СММ зауважила, що учасники зібрання рушили до будівлі Кабінету Міністрів і Верховної Ради. В обох місцях жінка (25–29 років) виступала з промовою із протестом проти військового обліку для жінок. Спостерігачі бачили 4 правоохоронців під час руху учасників зібрання від Майдану Незалежності до Верховної Ради, зауваживши всюди спокійну ситуацію.

СММ продовжувала стежити за ситуацією в Херсоні, Одесі, Івано-Франківську, Львові, Харкові, Дніпрі та Чернівцях.

#### **\*Обмеження свободи пересування та інші перешкоди у виконанні мандата СММ**

*Робота з моніторингу та свобода пересування СММ обмежені загрозами у сфері безпеки, включаючи ризики, пов'язані з наявністю мін і невибухлих боєприпасів, а також іншими перешкодами, які щодня змінюються. Мандат СММ передбачає безпечний і надійний доступ по всій Україні. Усі підписанти Мінських угод погодилися з необхідністю забезпечення безпечного і надійного доступу, а також із тим, що обмеження свободи пересування СММ є порушенням і що на такі порушення необхідно оперативно реагувати. Вони також дійшли згоди, що Спільний центр з контролю та координації (СЦКК) повинен сприяти такому реагуванню та здійснювати загальну координацію робіт з розмінування. Однак збройні формування в окремих районах Донецької та Луганської областей часто відмовляють СММ у доступі до районів, прилеглих до непідконтрольних урядові ділянок кордону України (наприклад, див. [Щоденний звіт СММ від 4 січня 2022 року](#)). Діяльність СММ у Донецькій та Луганській областях, як і раніше, є обмеженою після того, як [23 квітня 2017 року поблизу Пришиба стався інцидент, який призвів до загибелі людини](#). Унаслідок цього спроможність Місії вести спостереження залишалася обмеженою.*

#### Заборона доступу:

- На блокпості біля н. п. Новоазовськ (непідконтрольний урядові, 102 км на південний схід від Донецька) член збройних формувань не пропустив патруль СММ на захід до спостережного пункту неподалік населеного пункту, пославшись на «бойові дії».

#### *Регулярні обмеження на ділянках розведення та через міни/невибухлі боєприпаси:*

- Не здійснивши суцільного розмінування, вилучення невибухлих боєприпасів та усунення інших перешкод, сторони і далі відмовляли СММ у необмеженому доступі, а також у можливості пересуватися окремими дорогами, які раніше були визначені як важливі для здійснення Місією ефективного моніторингу та для пересування цивільних осіб.

## Таблиця озброєння

### Озброєння, розміщене з порушенням ліній відведення

| Дата                                  | К-ть одиниць озброєння | Вид озброєння                             | Місце  | Джерело спостереження   |
|---------------------------------------|------------------------|---|--|-------------------------|
| <b>непідконтрольні урядові райони</b> |                        |   |  |                         |
| 15.01.2022                            | 2                      | міномет (2Б11 «Сани», 120 мм; 1 ймовірно) | поблизу н. п. Сентянівка (кол. Фрунзе; 44 км на захід від Луганська) | БПЛА малого радіуса дії |

### Таблиця ознак військової присутності та присутності військового типу в зоні безпеки<sup>6</sup>

| Дата                                  | К-ть | Вид   | Місце   | Джерело спостереження   |
|---------------------------------------|------|---|---|-------------------------|
| <b>підконтрольні урядові райони</b>   |      |   |   |                         |
| 16.01.2022                            | 1    | бойова броньована машина (невстановленого типу) | на території об'єкту біля н. п. Піонерське (101 км на південь від Донецька) | БПЛА малого радіуса дії |
| <b>непідконтрольні урядові райони</b> |      |   |   |                         |
| 17.01.2022                            | 1    | бронетранспортер (БТР-80)                       | у житловому районі Київського району Донецька                               | патруль                 |

<sup>6</sup> Згадана в цьому розділі техніка не підпадає під дію Мінських угод щодо відведення озброєння.

**Таблиця порушень режиму припинення вогню станом на 17 січня 2022 року<sup>7</sup>**

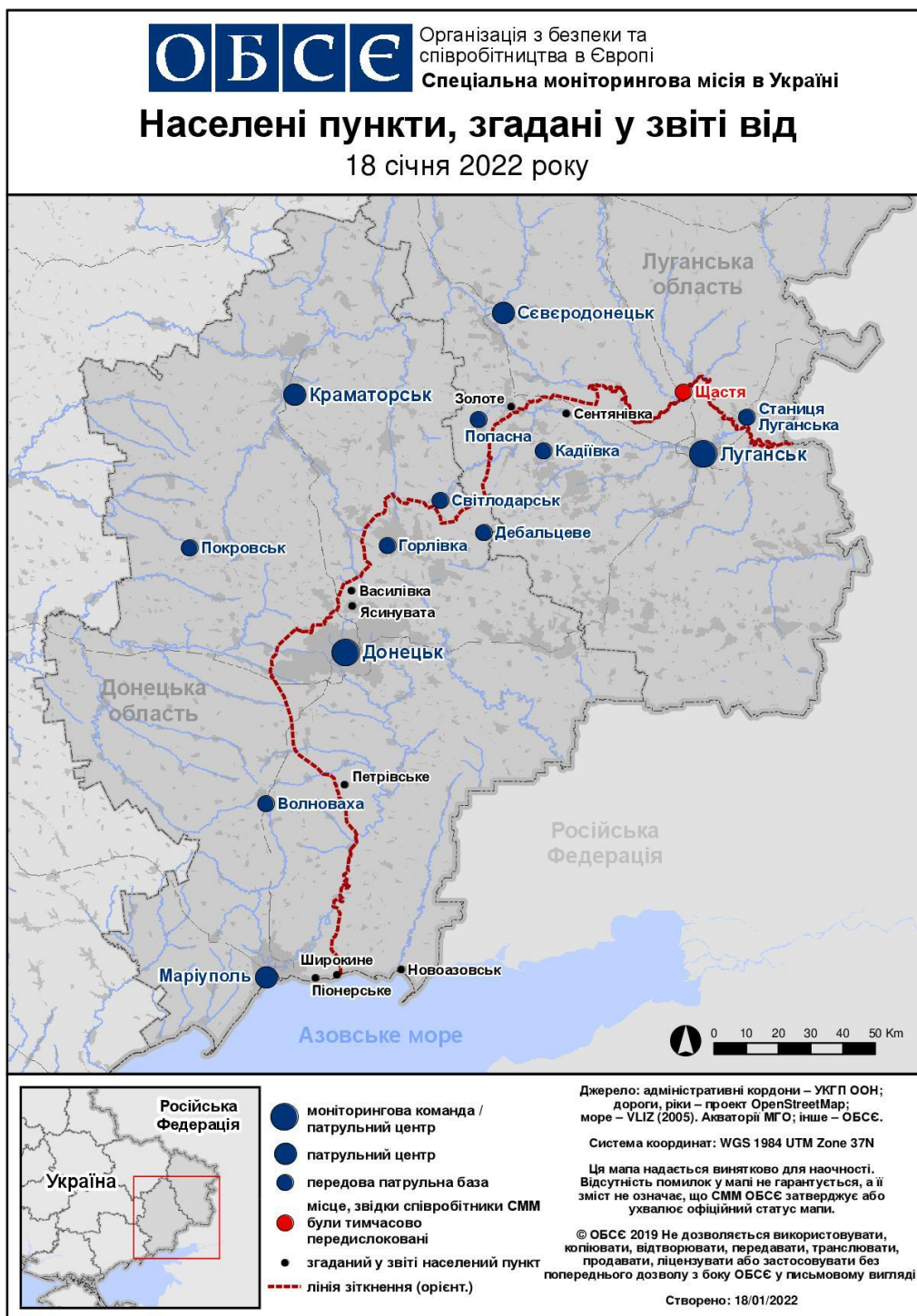
| Місце розміщення СММ   | Місце            | Спосіб      | К-ть          | Спостереження            | Опис  | Озброння                 | Дата, час          |
|--|------------------|-------------|---------------|--------------------------|---|--------------------------|--------------------|
| камера СММ за 1 км на ПдЗх від н. п. Широкине (підконтрольний уряду, 100 км на Пд від Донецька)                        | 4–6 км на Пн     | зафіксувала | 1             | Н/Д боєприпас            | ЗхПдЗх–СхПнСх                                 | Н/Д                      | 16.01, 17:24       |
|  | 4–6 км на Пн     | зафіксувала | 1             | Н/Д боєприпас            | ПдЗх–ПнСх                                     | Н/Д                      | 16.01, 17:43       |
|  | 4–6 км на ПнПнСх | зафіксувала | 1             | вибух                    | невизначеного походження                      | Н/Д                      | 16.01, 18:44       |
|  | 4–6 км на ПнПнСх | зафіксувала | 1             | вибух                    | невизначеного походження                      | Н/Д                      | 16.01, 18:48       |
|  | 3–5 км на ПнПнСх | зафіксувала | 1             | вибух                    | вибух у повітрі                               | Н/Д                      | 16.01, 18:48       |
|  | 4–6 км на ПнПнСх | зафіксувала | 1             | Н/Д боєприпас            | ПдПдСх–ПнПнЗх                                 | Н/Д                      | 16.01, 19:12       |
|  | 4–6 км на ПнПнСх | зафіксувала | 1             | вибух                    | вибух у повітрі (після попередньої події)     | Н/Д                      | 16.01, 19:12       |
|  | 4–6 км на ПнПнСх | зафіксувала | 1             | спалах дульного полум'я  |   | Н/Д                      | 16.01, 19:15       |
|  | 4–6 км на ПнПнСх | зафіксувала | 1             | Н/Д боєприпас            | ПдПдСх–ПнПнЗх (після попередньої події)       | Н/Д                      | 16.01, 19:15       |
|  | 3–5 км на ПнПнСх | зафіксувала | 4             | Н/Д боєприпас            | Зх–Сх   | Н/Д                      | 16.01, 19:22       |
|  | 3–5 км на ПнПнСх | зафіксувала | 2             | Н/Д боєприпас            | Зх–Сх   | Н/Д                      | 16.01, 19:23       |
|  | 4–6 км на ПнПнСх | зафіксувала | 2             | Н/Д боєприпас            | ПдЗх–ПнСх                                     | Н/Д                      | 16.01, 19:31       |
|  | 4–6 км на ПнПнСх | зафіксувала | 10            | Н/Д боєприпас            | ПдСх–ПнЗх                                     | Н/Д                      | 16.01, 19:31       |
|  | 4–6 км на ПнПнСх | зафіксувала | 1             | спалах дульного полум'я  |   | Н/Д                      | 16.01, 19:31       |
|  | 4–6 км на ПнПнСх | зафіксувала | 1             | Н/Д боєприпас            | випущений(-а) угору (після попередньої події) | Н/Д                      | 16.01, 19:31       |
|  | 4–6 км на Пн     | зафіксувала | 1             | Н/Д боєприпас            | СхПдСх–ЗхПнЗх                                 | Н/Д                      | 16.01, 19:56       |
|  | 4–6 км на ПнПнСх | зафіксувала | 2             | Н/Д боєприпас            | випущений(-а) угору                           | Н/Д                      | 16.01, 20:03       |
|  | 4–6 км на ПнПнСх | зафіксувала | 5             | Н/Д боєприпас            | ПдЗх–ПнСх                                     | Н/Д                      | 16.01, 20:09       |
|  | 5–7 км на Пн     | зафіксувала | 1             | Н/Д боєприпас            | ЗхПдЗх–СхПнСх                                 | Н/Д                      | 16.01, 20:11       |
|  | 4–6 км на Пн     | зафіксувала | 1             | Н/Д боєприпас            | Сх–Зх   | Н/Д                      | 16.01, 23:10       |
| 5–7 км на Пн   | зафіксувала      | 1           | вибух         | невизначеного походження | Н/Д   | 17.01, 00:11             |                    |
| 5–7 км на Пн   | зафіксувала      | 1           | Н/Д боєприпас | Зх–Сх                    | Н/Д   | 17.01, 00:33             |                    |
| 5–7 км на Пн   | зафіксувала      | 1           | Н/Д боєприпас | СхПдСх–ЗхПнЗх            | Н/Д   | 17.01, 02:49             |                    |
| 4–6 км на Пн   | зафіксувала      | 1           | Н/Д боєприпас | СхПдСх–ЗхПнЗх            | Н/Д   | 17.01, 17:47             |                    |
| приблизно 1 км на ПнЗх від залізничного вокзалу в н. п. Ясинувата (непідконтрольний уряду, 16 км на ПнСх від Донецька) | 2–3 км на ПдЗх   | чули        | 2             | постріл                  |   | стрілецька зброя         | 17.01, 09:20       |
|  | 2–3 км на ПдЗх   | чули        | 2             | постріл                  |   | стрілецька зброя         | 17.01, 09:26       |
| н. п. Василівка (непідконтрольний уряду, 20 км на Пн від Донецька)   | 2–3 км на ПдЗх   | чули        | 6             | постріл                  |   | стрілецька зброя         | 17.01, 10:35       |
|  | 2–3 км на ПдЗх   | чули        | 9             | постріл                  |   | стрілецька зброя         | 17.01, 10:42–11:00 |
|  | 2–3 км на ПдЗх   | чули        | 2             | черга                    |   | великокаліберний кулемет | 17.01, 10:42       |
| залізничний вокзал Донецька (непідконтрольний уряду, 6 км на ПнЗх від центру міста)                                    | 3–4 км на ПнЗх   | чули        | 4             | вибух                    | невизначеного походження                      | Н/Д                      | 17.01, 09:53       |
| приблизно 2 км на ПнЗх від залізничного вокзалу Донецька (непідконтрольний уряду, 6 км на ПнЗх від центру міста)       | 2–3 км на ПнЗх   | чули        | 1             | вибух                    | невизначеного походження                      | Н/Д                      | 17.01, 10:40       |
| приблизно 7,5 км на ЗхПнЗх від н. п. Горлівка (непідконтрольний уряду, 39 км на ПнСх від Донецька)                     | 2 км на Пн       | чули        | 1             | вибух                    | невизначеного походження                      | Н/Д                      | 17.01, 10:18       |
| приблизно 2 км на ЗхПнЗх від н. п. Піски (підконтрольний уряду, 12 км на ПнЗх від Донецька)                            | 1–2 км на Пд     | чули        | 56            | постріл                  |   | стрілецька зброя         | 17.01, 10:40–11:00 |
|  | 1–2 км на Пд     | чули        | 4             | черга                    |   | стрілецька зброя         | 17.01, 10:40–11:00 |
|  | 1–2 км на Пд     | чули        | 28            | постріл                  |   | стрілецька зброя         | 17.01, 11:04–11:20 |

<sup>7</sup> У таблиці вказані лише порушення режиму припинення вогню, які були зафіксовані безпосередньо патрулями Місії чи камерами СММ, а також ті випадки, які Місія оцінює як навчання з бойовою стрільбою, контрольовані підриви, тощо. Зазначені деталі, а саме: відстань, напрямок, тип зброї тощо, базуються на оцінках, зроблених спостерігачами на місцях і спеціалістами з технічного моніторингу, і необов'язково завжди є точними. Напис «невідомо» (Н/Д) означає, що СММ не змогла підтвердити таку інформацію у зв'язку з відстанню, погодними умовами, технічними обмеженнями та/або з інших причин. Одні і ті ж самі, за оцінкою СММ, порушення режиму припинення вогню, зафіксовані паралельно декількома патрулями/камерами, відображаються у таблиці лише один раз.

| Місце розміщення СММ   | Місце          | Спосіб      | К-ть | Спостереження | Опис   | Озброєння        | Дата, час             |
|--|----------------|-------------|------|---------------|--|------------------|-----------------------|
|  | 1–2 км на Пд   | чули        | 36   | постріл       |  | стрілецька зброя | 17.01,<br>11:21–11:40 |
|  | 1–2 км на Пд   | чули        | 1    | черга         |  | стрілецька зброя | 17.01, 11:21          |
|  | 1–2 км на Пд   | чули        | 40   | постріл       |  | стрілецька зброя | 17.01,<br>11:21–11:55 |
| камера СММ на Пн околиці н. п. Попасна (підконтрольний уряду, 69 км на Зх від Луганська) | 4–6 км на ПдСх | зафіксувала | 1    | вибух         | невизначеного походження   | Н/Д              | 17.01, 04:28          |
| камера СММ у н. п. Золоте (підконтрольний уряду, 60 км на Зх від Луганська)              | 2–4 км на Сх   | зафіксувала | 1    | Н/Д боєприпас | Пд–Пн (за оцінкою, за межами ділянки розведення в районі Золотого) | Н/Д              | 17.01, 17:53          |



## Мапа Донецької та Луганської областей<sup>8</sup>



<sup>8</sup> За рішенням Постійної ради №1117 від 21 березня 2014 року, СММ базується в десяти містах на всій Україні (Херсон, Одеса, Львів, Івано-Франківськ, Харків, Донецьк, Дніпро, Чернівці, Луганськ і Київ). Ця мапа східної України призначена для ілюстративних цілей. На ній вказані населені пункти, згадані у звіті, а також ті, де є офіси СММ (моніторингові команди, патрульні центри та передові патрульні бази) в Донецькій і Луганській областях. (Червоним кольором виділено передову патрульну базу, з якої співробітники СММ були тимчасово передислоковані згідно з рекомендаціями експертів з безпеки з деяких держав-учасниць ОБСЄ та з урахуванням вимог СММ щодо безпеки. СММ використовує ці приміщення у світлу пору доби, а також патрулює в цьому населеному пункті вдень).