

Щоденний звіт № 299/2021

від 21 грудня 2021 року¹

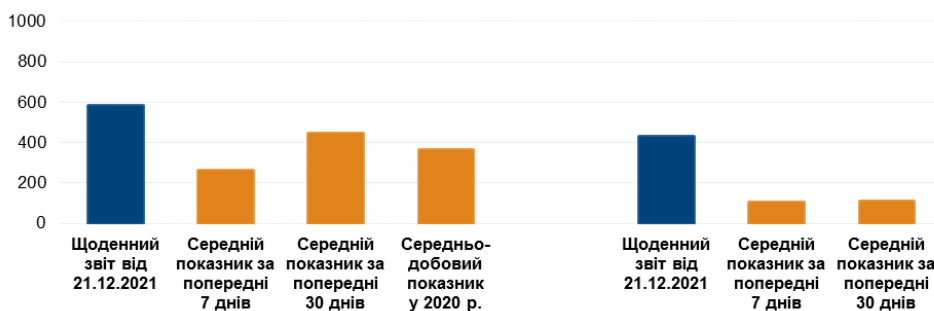
Короткий виклад

- У Донецькій області СММ зафіксувала 354 порушення режиму припинення вогню, зокрема 215 вибухів. За попередню добу в цій області зафіксовано 43 порушення.
- У Луганській області Місія зафіксувала 229 порушень режиму припинення вогню, зокрема 219 вибухів. За попередню добу в цій області зафіксовано 1 порушення.
- Вогонь зі стрілецької зброї відкрили, за оцінкою, в напрямку БПЛА СММ малого радіуса дії поблизу підконтрольної урядові Талаківки та непідконтрольного урядові Веселого Донецької області: у першому випадку БПЛА було втрачено через стрілянину, а в другому — пошкоджено через вплив перешкод сигналу. Третій БПЛА Місії було втрачено через вплив перешкод сигналу під час польоту біля непідконтрольного урядові Петрівського.
- В Луганській області члени збройних формувань не пропустили патруль СММ поблизу Золотого*.
- Місія продовжувала здійснювати моніторинг на ділянках розведення сил і засобів у районах Станиці Луганської, Золотого та Петрівського.
- СММ сприяла забезпеченню функціонування та ремонту життєво важливих об'єктів цивільної інфраструктури.
- Місія і далі спостерігала за ситуацією з цивільним населенням, зокрема на 4 КПВВ, а також на 4 відповідних блокпостах збройних формувань у Донецькій і Луганській областях.
- Команди СММ відвідали 2 пункти пропуску на кордоні та здійснювали моніторинг у неконтрольованих урядом прикордонних районах у Донецькій області.
- Свободу пересування Місії і далі обмежували, зокрема на 2 блокпостах збройних формувань на півдні Донецької області. БПЛА СММ неодноразово зазнавали впливу перешкод сигналу GPS (за оцінкою, унаслідок імовірного глушіння)*.

Порушення режиму припинення вогню²

К-ть зафіксованих порушень режиму припинення вогню³

К-ть зафіксованих вибухів⁴



¹ На основі інформації, що надійшла від моніторингових команд станом на 19:30 20 грудня 2021 року (за східноєвропейським часом).

² Детальнішу інформацію про всі випадки порушення режиму припинення вогню, а також мапи Донецької та Луганської областей, де відмічені всі згадані у звіті місця, представлено в додатку. Упродовж звітного періоду через погодні умови можливості ведення спостереження за допомогою деяких камер СММ були обмежені.

³ У тому числі вибухи.

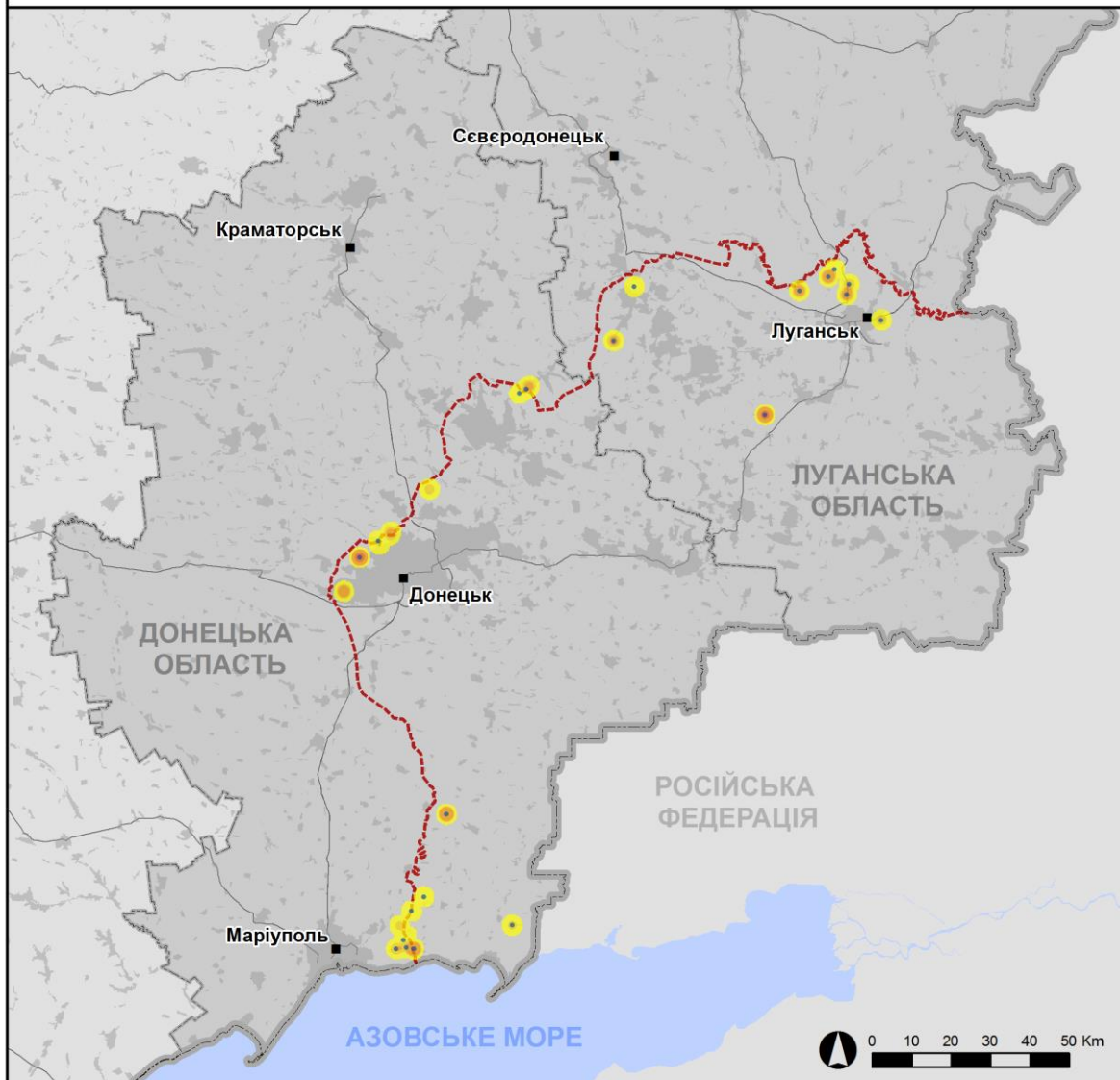
⁴ У тому числі внаслідок вогню з озброєння невстановленого типу.

Мапа із зафіксованими порушеннями режиму припинення вогню



Організація з безпеки та співробітництва в Європі
Спеціальна моніторингова місія в Україні

Зафіксовані СММ порушення режиму припинення вогню 20 грудня 2021 р.



Концентрація порушень режиму припинення вогню

- Висока
- Низька

- Вибух
- Населений пункт
- Лінія зіткнення (орієнт.)

Джерела: адміністративні кордони — УКГП ООН; дороги, річки — проєкт OpenStreetMap; море — VLI.Z (2005).
Акваторії МГО, інше — ОБСЄ.

Система координат: WGS 1984 UTM Zone 37N

Ця мапа надається винятково для наочності. Відсутність помилок у мапі не гарантується, а її зміст не означає, що СММ ОБСЄ затверджує або ухвалює офіційний статус мапи.

© СММ ОБСЄ 2019 Не дозволяється використовувати, копіювати, відтворювати, передавати, транлювати, продавати, ліцензувати або застосовувати без попереднього дозволу з боку ОБСЄ у письмовому вигляді.
Створено: 21/12/2021

У Донецькій області СММ зафіксувала 354 порушення режиму припинення вогню, зокрема 215 вибухів (15 розривів боєприпасів і 200 вибухів невизначеного походження). Більшість порушень сталася в районах на захід від околиці н. п. Донецьк (непідконтрольний урядові), на північ і північно-північний схід від н. п. Широкине (підконтрольний урядові, 100 км на південь від Донецька), а також на східно-південний схід від н. п. Гранітне (підконтрольний урядові, 60 км на південь від Донецька). Крім цього, 10 порушень режиму припинення вогню, зафіксовані на схід від полігона поблизу н. п. Олександрівське (кол. Рози Люксембург; непідконтрольний урядові, 90 км на південний схід від Донецька), за оцінкою, були пов'язані з навчаннями з бойовою стрільбою поза зоною безпеки. За [попередню добу](#) в області зафіксовано 43 порушення режиму припинення вогню (деякі, за оцінкою, також були пов'язані з навчаннями з бойовою стрільбою).

У Луганській області Місія зафіксувала 229 порушень режиму припинення вогню, зокрема 219 вибухів невизначеного походження. Більшість порушень сталася на полігоні біля н. п. Мирне (непідконтрольний урядові, 28 км на південний захід від Луганська) (за оцінкою, були пов'язані з навчаннями з бойовою стрільбою поза зоною безпеки), а також у районах на захід і південний захід від мосту біля Станиці Луганської (15 км на північний схід від Луганська) та на північно-північний захід від н. п. Луганськ (непідконтрольний урядові). За [попередню добу](#) в області зафіксовано 1 порушення режиму припинення вогню.

Після засідання Тристоронньої контактної групи 22 липня 2020 року, на якому була досягнута домовленість про Заходи з посилення режиму припинення вогню, починаючи з 00:01 27 липня 2020 року і до кінця звітнього періоду СММ зафіксувала щонайменше 96 582 порушення режиму припинення вогню в Донецькій і Луганській областях (зокрема 26 444 вибухи, 23 183 невизначені боєприпаси в польоті, 416 спалахів дульного полум'я, 411 освітлювальних ракет, а також щонайменше 46 128 черг і пострілів).

Вогонь зі стрілецької зброї відкрили, за оцінкою, у напрямку БПЛА СММ малого радіуса дії поблизу підконтрольної урядові Талаківки та непідконтрольного урядові Веселого Донецької області

Перебуваючи на східній околиці н. п. Талаківка (підконтрольний урядові, 90 км на південь від Донецька) та керуючи безпілотним літальним апаратом (БПЛА) СММ малого радіуса дії, про політ якого повідомлялося заздалегідь, спостерігачі чули 10 пострілів зі стрілецької зброї приблизно за 4 км на схід (за оцінкою, вогонь вели в напрямку БПЛА). Одразу після цього команда Місії втратила контроль за просторовим положенням апарата. За оцінкою, БПЛА було втрачено через стрілянину; спостерігачам не вдалося повернути апарат*.

Перебуваючи на північній околиці н. п. Веселе (непідконтрольний урядові, 9 км на північний захід від Донецька) та керуючи БПЛА СММ малого радіуса дії, про політ якого повідомлялося заздалегідь, спостерігачі чули 12 пострілів зі стрілецької зброї на відстані приблизно 1,5–2,5 км на північно-північний захід, коли апарат пролітав над позиціями Збройних сил України, одразу після цього спостерігачі чули 10 пострілів зі стрілецької зброї орієнтовно за 1 км на північно-північний схід, коли БПЛА пролітав над позиціями збройних формувань. В обох випадках постріли, за оцінкою, були здійснені в напрямку апарата. Під час цього ж польоту БПЛА СММ малого радіуса дії зазнавав

впливу перешкод сигналу GPS (за оцінкою, унаслідок імовірного глушіння), що призвели до пошкодження апарата під час посадки*.

У Луганській області збройні формування не пропустили СММ біля Золотого

20 грудня збройні формування в Луганській області не пропустили патруль Місії до електрошафи, елемента електропостачання системи відеоспостереження СММ у межах ділянки розведення сил і засобів у районі Золотого. Ця електрошафа розміщена за 100 м на південь від південного краю ділянки розведення. Патруль Місії, у складі якого були 2 технічні фахівці, рухався з напрямку н. п. Кадіївка (кол. Стаханов; непідконтрольний урядові, 50 км на захід від Луганська).

Відмова сталася о 09:44 на блокпості збройних формувань біля південного краю ділянки розведення, коли член збройних формувань не пропустив патруль СММ, мотивувавши це «відсутністю попереднього сповіщення». О 10:12 інший патруль Місії, який проїхав на ділянку розведення з підконтрольних урядові районів, прибув до місця розміщення системи відеоспостереження СММ приблизно за 350 м на північ від південного краю ділянки та провів технічне обслуговування (див. [Оперативний звіт СММ № 44/2021](#)).

Ділянки розведення в районах Станиці Луганської, Золотого та Петрівського⁵

У межах ділянки розведення в районі н. п. Станиця Луганська (підконтрольний урядові, 16 км на північний схід від Луганська) команда Місії бачила 2 членів збройних формувань (з нарукавними пов'язками з написом «СЦКК») південніше відремонтованого прольоту мосту біля Станиці Луганської.

Упродовж звітного періоду камера СММ у н. п. Золоте (підконтрольний урядові, 60 км на захід від Луганська) зафіксувала 1 вибух невизначеного походження (за оцінкою, поза ділянкою розведення в районі Золотого, але в межах 5 км від її краю).

Біля блокпоста збройних формувань південніше ділянки розведення, спостерігачі бачили 1 члена збройних формувань (з нарукавною пов'язкою з написом «СЦКК»). Команда СММ знову бачила 7 раніше зафіксованих контейнерів, розміщених південніше південного краю ділянки розведення та в межах ділянки. За спостереженнями Місії, зафіксовані раніше шлагбауми поперек автошляху Т1316 на південному краю ділянки розведення були, як і раніше, закриті.

Здійснюючи моніторинг у трьох місцях поблизу ділянки розведення в районі н. п. Петрівське (непідконтрольний урядові, 41 км на південь від Донецька), спостерігачі констатували там спокійну ситуацію.

На західній околиці Петрівського, де команда Місії перебувала для здійснення польоту БПЛА СММ малого радіуса дії, про який повідомлялося заздалегідь, апарат зазнавав впливу перешкод сигналу GPS (за оцінкою, унаслідок імовірного глушіння). Коли апарат пролітав орієнтовно за 20 м на південний захід від місцеположення патруля Місії, спостерігачі втратили контроль над просторовим положенням апарата, який приземлився на колишній позиції збройних формувань. Згодом, попри зусилля СММ зобов'язати повернути апарат, 2 озброєні члени збройних формувань забрали цей БПЛА

⁵ Розведення передбачено Рамковим рішенням Тристоронньої контактної групи про розведення сил і засобів від 21 вересня 2016 року.

та сказали, що в них є наказ принести апарат своїм командирам, після чого залишили цей район*.

Озброєння, яке Місія не змогла верифікувати як відведене⁶

У трьох місцях розміщення відведеного важкого озброєння в підконтрольних урядові районах Луганської області

20 грудня

СММ відзначила, що 9 буксированих гаубиць (Д-30 «Жаба», 122 мм — 5 од., Д-20, 152 мм — 4 од.) та 4 реактивні системи залпового вогню (БМ-27 «Ураган», 220 мм) в наявності. Спостерігачі також зауважили, що бракувало 1 буксированої гаубиці (Д-30 «Жаба», 122 мм) супроти останнього візиту до цього місця 24 серпня 2021 року. Востаннє спостерігачі відвідували ці місця 24 та 30 серпня 2021 року і 19 вересня 2021 року відповідно.

Відведення озброєння

СММ продовжувала здійснювати моніторинг відведення озброєння, передбаченого Меморандумом, а також Комплексом заходів і Доповненням до нього.

Ознаки військової присутності та присутності військового типу в зоні безпеки

Місія зафіксувала 8 бойових броньованих машин з обох боків лінії зіткнення в Донецькій області (детальніше див. таблицю нижче).

Здійснюючи моніторинг у північній частині Веселого, спостерігачі бачили предмет, оцінений як хвостовий стабілізатор від 120-мм мінометної міни, який застряг у м'якому ґрунті орієнтовно за 10 м на захід від дороги місцевого значення.

Зусилля Місії зі сприяння забезпеченню функціонування та ремонту життєво важливих об'єктів цивільної інфраструктури

СММ і далі сприяла забезпеченню функціонування Донецької фільтрувальної станції (ДФС; 15 км на північ від Донецька). Перебуваючи в н. п. Василівка (непідконтрольний урядові, 20 км на північ від Донецька), спостерігачі чули 12 пострілів зі стрілецької зброї (за оцінкою, у радіусі 5 км від ДФС).

Місія також сприяла уможливленню проведення ремонтних робіт на водогоні в н. п. Мар'їнка (підконтрольний урядові, 23 км на південний захід від Донецька), а також здійснювала відповідний моніторинг.

Ситуація на КПВВ і відповідних блокпостах

У Донецькій області спостерігачі зауважили, що контрольний пункт в'їзду-виїзду (КПВВ) неподалік н. п. Новотроїцьке (підконтрольний урядові, 36 км на південний захід від Донецька) та відповідний блокпост збройних формувань біля н. п. Оленівка (непідконтрольний урядові, 23 км на південний захід від Донецька) були відкритими, а

⁶ Місія відзначила наявність озброєння, яке вона не змогла верифікувати як відведене, оскільки умови його зберігання не відповідають критеріям, передбаченим у повідомленні від 16 жовтня 2015 року щодо ефективного моніторингу та верифікації відведення важкого озброєння, яке СММ адресувала підписантам Комплексу заходів.

люди очікували в чергах на перетин в обох напрямках.

У Луганській області Місія відзначила, що КПВВ у Станиці Луганській і відповідний блокпост збройних формувань південніше відремонтованого прольоту мосту біля Станиці Луганської були відкритими, а пішоходи очікували в чергах на перехід в обох напрямках.

СММ відзначила, що КПВВ біля Золотого та в н. п. Щастя (підконтрольний урядові, 20 км на північ від Луганська) були відкритими, однак відповідні блокпости збройних формувань південніше ділянки розведення в районі Золотого та за 3 км на південний схід від мосту в Щасті були закритими.

Прикордонні райони, які не контролюються урядом⁷

Здійснюючи моніторинг у пункті пропуску на кордоні біля н. п. Успенка (73 км на південний схід від Донецька) упродовж орієнтовно 80 хвилин, команда Місії бачила, що в Україну в'їхали 10 автомобілів (зокрема 4 з табличками «ДНР»), 4 тентовані вантажівки (з табличками «ДНР») та 2 автобуси (з табличками «ДНР»; на борту кожного перебували приблизно 45 пасажирів різних статі та віку), а також увійшли 29 осіб (9 жінок і 20 чоловіків різного віку). За аналогічний проміжок часу з України виїхали 10 автомобілів (зокрема 4 з табличками «ДНР»), 4 тентовані вантажівки (з табличками «ДНР») та 2 автобуси (з табличками «ДНР»; на борту кожного перебували приблизно 45 пасажирів різних статі та віку), а також вийшли 15 осіб (6 жінок і 5 чоловіків різного віку, а також 4 дитини).

Перебуваючи в пункті пропуску на кордоні поблизу н. п. Улянівське (61 км на південний схід від Донецька) упродовж приблизно 30 хвилин, команда Місія не зафіксувала цивільного пасажиро-транспортного потоку.

Спостерігачі також здійснювали моніторинг у районах біля кордону з Російською Федерацією неподалік н. п. Манич (непідконтрольний урядові, 76 км на схід від Донецька) та н. п. Новоукраїнське (непідконтрольний урядові, 77 км на схід від Донецька), не зафіксувавши змін у безпековій ситуації.

СММ продовжувала стежити за ситуацією в Херсоні, Одесі, Івано-Франківську, Львові, Харкові, Дніпрі, Чернівцях і Києві.

***Обмеження свободи пересування та інші перешкоди у виконанні мандата СММ**

Робота з моніторингу та свобода пересування СММ обмежені загрозами у сфері безпеки, зокрема ризики, пов'язані з наявністю мін і невибухлих боєприпасів, а також іншими перешкодами, які щодня змінюються. Мандат СММ передбачає вільний і безпечний доступ по всій Україні. Усі підписанти Мінських угод погодилися з необхідністю вільного та безпечного доступу, а також із тим, що обмеження свободи пересування СММ є порушенням і що на такі порушення необхідно швидко реагувати. Вони також дійшли згоди, що Спільний центр з контролю та координації (СЦКК) повинен сприяти такому реагуванню та здійснювати загальну координацію робіт з розмінування. Однак збройні формування в окремих районах

⁷ Відповідно до рішень, ухвалених Кабінетом Міністрів України в 2014 році, роботу цих та інших пунктів пропуску на кордоні, розташованих у районах, що не контролюються урядом, офіційно призупинено.

Донецької та Луганської областей часто відмовляють СММ у доступі до районів, прилеглих до непідконтрольних урядові ділянок кордону України (наприклад, див. [Щоденний звіт СММ від 16 грудня 2021 року](#)). Діяльність СММ у Донецькій і Луганській областях, як і раніше, залишалася обмеженою після того, як [23 квітня 2017 року поблизу Пришиба стався інцидент, який призвів до загибелі людини](#). Унаслідок цього спроможність Місії вести спостереження залишалася обмеженою.

Заборона доступу:

- На блокпості на східній околиці н. п. Олександрівське (кол. Рози Люксембург; непідконтрольний урядові, 90 км на південний схід від Донецька) член збройних формувань [знову](#) не пропустив патруль Місії у східному напрямку, пославшись на те, що «здійснюються навчання». Унаслідок цього патрулю СММ не вдалося відвідати неконтрольовані урядом прикордонні райони.
- На блокпості на північній околиці н. п. Новоазовськ (непідконтрольний урядові, 102 км на південний схід від Донецька) 2 члени збройних формувань не пропустили команду СММ на південь у напрямку н. п. Седове (непідконтрольний урядові, 106 км на південь від Донецька), пославшись на «відсутність наказів від командирів». Під час перебування на блокпості спостерігачі бачили, як його перетинали цивільні особи та транспортні засоби.
- Коли патруль Місії прямував дорогою місцевого значення південно-східніше н. п. Крута Балка (непідконтрольний урядові, 16 км на північ від Донецька) для здійснення моніторингу безпекової ситуації в районі насосної станції поблизу н. п. Василівка (непідконтрольний урядові, 20 км на північ від Донецька), член збройних формувань відмовив патрулю СММ у проїзді. Крім цього, спостерігачі вкотре бачили, що шлагбаум був опущений, додатково перегороджуючи проїзд. Унаслідок цього патрулю Місії [знову](#) не вдалося здійснити моніторинг безпекової ситуації в районі цієї насосної станції.

Регулярні обмеження на ділянках розведення сил і засобів і через міні/невибухлі боєприпаси:

- Не здійснивши суцільного розмінування, вилучення невибухлих боєприпасів та усунення інших перешкод, сторони і далі відмовляли СММ у необмеженому доступі, а також у можливості пересуватися окремими дорогами, які раніше були визначені як важливі для здійснення Місією ефективного моніторингу та для пересування цивільних осіб.

Затримка:

- На блокпості збройних формувань південніше мосту біля Станиці Луганської член збройних формувань пропустив патруль Місії на південь у напрямку непідконтрольних урядові районів тільки після приблизно 65-хвилинної затримки, пославшись на «відсутність інформації від командирів».

Інші перешкоди⁸:

- Вогонь зі стрілецької зброї відкрили, за оцінкою, у напрямку БПЛА СММ малого

⁸ У зазначених у цьому розділі випадках імовірного глушіння та глушіння перешкоди могли створювати з будь-якого місця в радіусі десятків кілометрів від місцеположення БПЛА.

радіуса дії під час польотів над районами поряд із н. п. Талаківка (підконтрольний урядові, 90 км на південь від Донецька) та н. п. Веселе (непідконтрольний урядові, 9 км на північний захід від Донецька). У другому випадку БПЛА СММ малого радіуса дії також зазнавав впливу перешкод сигналу GPS (за оцінкою, унаслідок імовірного глушіння; див. вище).

- БПЛА СММ малого радіуса дії зазнавали впливу перешкод сигналу GPS (за оцінкою, внаслідок імовірного глушіння) під час 14 польотів: по три рази над ділянкою розведення в районі н. п. Петрівське (непідконтрольний урядові, 41 км на південь від Донецька) та над районами поблизу Куйбишевського району н. п. Донецьк (непідконтрольний урядові), по два рази над районами біля Веселого, н. п. Спартак (непідконтрольний урядові, 9 км на північ від Донецька) та н. п. Катеринівка (кол. Ювілейне; непідконтрольний урядові, 8 км на захід від Луганська), а також по одному разу над районами неподалік н. п. Майорськ (підконтрольний урядові, 45 км на північний схід від Донецька) та непідконтрольного урядові Петрівського (у цьому випадку це призвело до втрати БПЛА; див. вище).

Таблиця ознак військової присутності та присутності військового типу в зоні безпеки⁹

Дата	К-ть	Вид	Місце	Джерело спостереження
підконтрольні уряду райони				
18.12.2021	4	бойова машина піхоти (БМП-1)	поблизу н. п. Богданівка (41 км на південний захід від Донецька)	БПЛА малого радіуса дії
	1	бронетранспортер (МТ-ЛБ)	поблизу н. п. Орлівське (83 км на південь від Донецька)	
	2	бойова броньована машина (невстановленого типу)		
непідконтрольні уряду райони				
20.12.2021	1	бронетранспортер (БТР-80)	у житловому районі Донецька	патруль

⁹ Згадана в цьому розділі техніка не підпадає під дію Мінських угод щодо відведення озброєння.

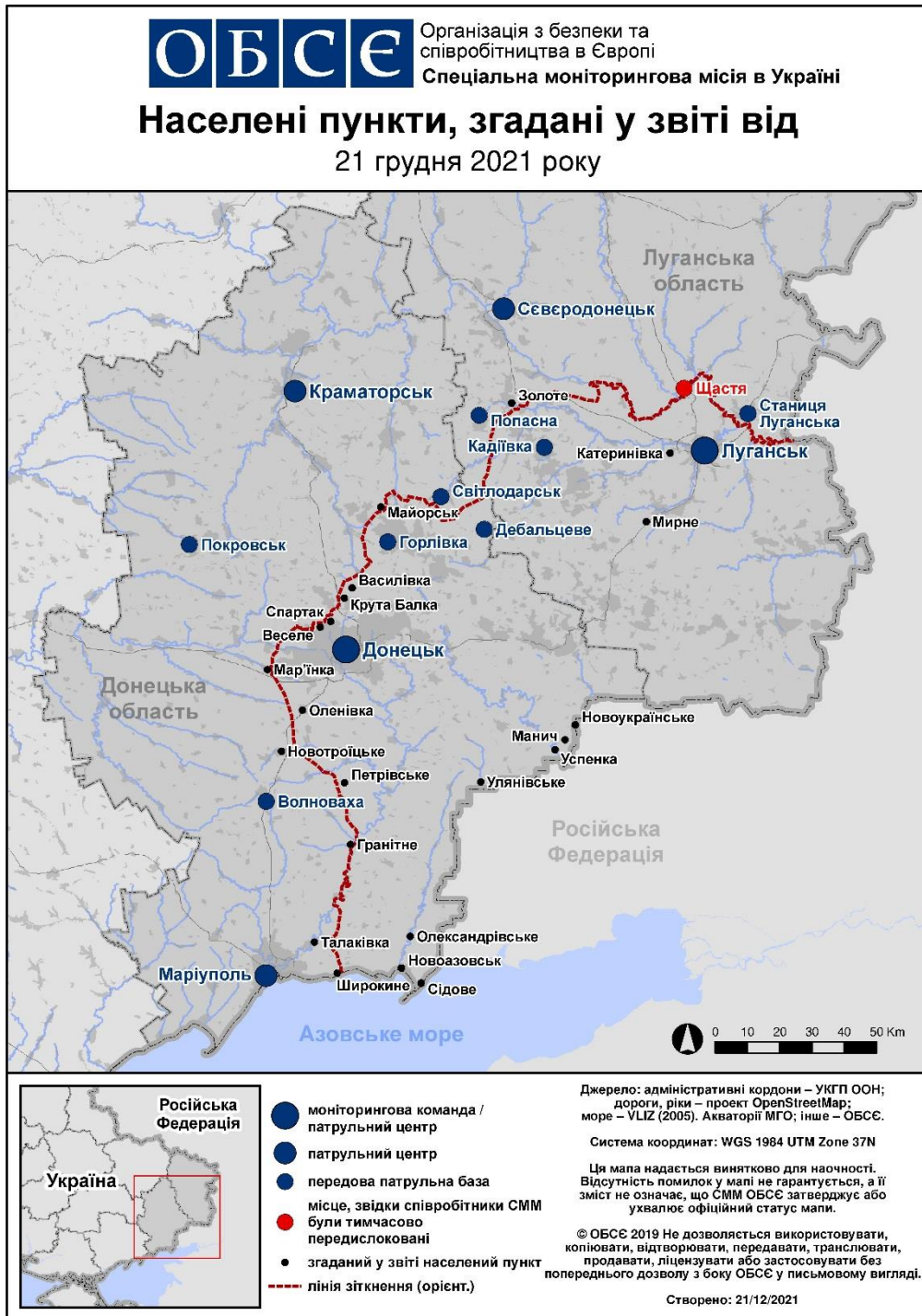
Таблиця порушень режиму припинення вогню станом на 20 грудня 2021 року¹⁰

Місце розміщення СММ	Місце події	Спосіб	К-ть	Спостереження	Опис	Озброєння	Дата, час
камера СММ за 1,5 км на ПнСх від н. п. Гнупове (підконтрольний уряду, 90 км на Пд від Донецька)	3–5 км на СхПдСх	зафіксувала	3	вибух	невизначеного походження	Н/Д	20.12, 17:26
камера СММ на КПВВ у н. п. Гнупове (підконтрольний уряду, 90 км на Пд від Донецька)	4–6 км на Сх	зафіксувала	1	вибух	невизначеного походження	Н/Д	19.12, 20:30
	4–6 км на Сх	зафіксувала	1	вибух	невизначеного походження	Н/Д	19.12, 21:24
камера СММ у н. п. Гранітне (підконтрольний уряду, 60 км на Пд від Донецька)	4–7 км на СхПдСх	зафіксувала	3	вибух	невизначеного походження	Н/Д	20.12, 16:40
	4–7 км на СхПдСх	зафіксувала	12	вибух	невизначеного походження	Н/Д	20.12, 16:41
	4–7 км на СхПдСх	зафіксувала	11	вибух	невизначеного походження	Н/Д	20.12, 17:04
	4–7 км на СхПдСх	зафіксувала	2	вибух	невизначеного походження	Н/Д	20.12, 17:05
	4–7 км на СхПдСх	зафіксувала	14	вибух	невизначеного походження	Н/Д	20.12, 17:38
	4–7 км на СхПдСх	зафіксувала	2	вибух	невизначеного походження	Н/Д	20.12, 17:39
	4–7 км на СхПдСх	зафіксувала	9	вибух	невизначеного походження	Н/Д	20.12, 18:04
	4–7 км на СхПдСх	зафіксувала	5	вибух	невизначеного походження	Н/Д	20.12, 18:05
камера СММ на шахті «Октябрська» (непідконтрольна уряду, 9 км на ПнЗх від центру Донецька)	1–3 км на ЗхПнЗх	зафіксувала	1	вибух	невизначеного походження	Н/Д	19.12, 19:00
	1–2 км на Зх	зафіксувала	1	освітлювальна ракета	випущений(-а) угору	Н/Д	20.12, 18:15
камера СММ за 1 км на ПдЗх від н. п. Широкине (підконтрольний уряду, 100 км на Пд від Донецька)	4–6 км на ПнПнСх	зафіксувала	1	освітлювальна ракета	випущений(-а) угору	Н/Д	19.12, 20:19
	7–9 км на Пн	зафіксувала	5	Н/Д боєприпас	випущений(-а) угору	Н/Д	19.12, 20:48
	4–6 км на ПнПнСх	зафіксувала	1	вибух	невизначеного походження	Н/Д	19.12, 21:00
	4–6 км на Пн	зафіксувала	4	Н/Д боєприпас	Сх–Зх	Н/Д	19.12, 22:47
	4–6 км на ПнПнСх	зафіксувала	1	вибух	невизначеного походження	Н/Д	19.12, 22:50
	4–6 км на Пн	зафіксувала	1	Н/Д боєприпас	Сх–Зх	Н/Д	20.12, 01:10
	4–6 км на Пн	зафіксувала	1	вибух	розрив (після попередньої події)	Н/Д	20.12, 01:10
	4–6 км на ПнПнСх	зафіксувала	2	вибух	невизначеного походження	Н/Д	20.12, 16:40
	4–6 км на ПнПнСх	зафіксувала	12	вибух	невизначеного походження	Н/Д	20.12, 16:41
	4–6 км на ПнПнСх	зафіксувала	11	вибух	невизначеного походження	Н/Д	20.12, 17:04
	4–6 км на ПнПнСх	зафіксувала	2	вибух	невизначеного походження	Н/Д	20.12, 17:05
	4–6 км на ПнПнСх	зафіксувала	15	вибух	невизначеного походження	Н/Д	20.12, 17:38
	4–6 км на Пн	зафіксувала	4	Н/Д боєприпас	Зх–Сх (невизначеного походження)	Н/Д	20.12, 18:25
	н. п. Світлодарськ (підконтрольний уряду, 57 км на ПнСх від Донецька)	2–4 км на ПдЗх	чули	2	черга		стрілецька зброя
3–5 км на ПдЗх		чули	2	вибух	невизначеного походження	Н/Д	19.12, 20:54
2–4 км на ПдЗх		чули	1	черга		великокаліберний кулемет	19.12, 23:14
2–4 км на ПдЗх		чули	15	черга		великокаліберний кулемет	19.12, 23:15–23:17
3–5 км на ПдЗх		чули	1	вибух	невизначеного походження	Н/Д	19.12, 23:18
н. п. Олександрівка (непідконтрольний уряду, 20 км на ПдЗх від Донецька)	2–3 км на Пн	чули	7	черга		великокаліберний кулемет	20.12, 09:07–09:11
	2–3 км на Пн	чули	24	черга		великокаліберний кулемет	20.12, 09:15–09:45
ПнЗх околиця н. п. Донецьк (непідконтрольна уряду, 9 км на ПнЗх від центру міста)	3–6 км на Зх	чули	70	вибух	невизначеного походження	Н/Д	20.12, 09:13–09:26
	3–6 км на Зх	чули	16	черга		АГС	20.12, 09:13–09:26
	3–6 км на Зх	чули	15	вибух	невизначеного походження	Н/Д	20.12, 09:31–09:36
	3–6 км на Зх	чули	3	черга		АГС	20.12, 09:31–09:36

¹⁰ У таблиці вказані лише порушення режиму припинення вогню, які були зафіксовані безпосередньо патрулями Місії чи камерами СММ, а також ті випадки, які Місія оцінює як навчання з бойовою стрільбою, контрольовані підриви, тощо. Зазначені деталі, а саме: відстань, напрямок, тип зброї тощо, базуються на оцінках, зроблених спостерігачами на місцях і спеціалістами з технічного моніторингу, і необов'язково завжди є точними. Напис «невідомо» (Н/Д) означає, що СММ не змогла підтвердити таку інформацію у зв'язку з відстанню, погодними умовами, технічними обмеженнями та/або з інших причин. Одні і ті ж самі, за оцінкою СММ, порушення режиму припинення вогню, зафіксовані паралельно декількома патрулями/камерами, відображаються у таблиці лише один раз.

Місце розміщення СММ	Місце події	Спосіб	К-ть	Спостереження	Опис	Озброєння	Дата, час
приблизно 2,5 км на ПдСх від н. п. Лебединське (підконтрольний уряду, 99 км на Пд від Донецька)	2–3 км на Пн	чули	1	вибух	невизначеного походження	Н/Д	20.12, 10:50–10:52
	2–3 км на Пн	чули	4	черга		великокаліберний кулемет	20.12, 10:50–10:52
	2–3 км на Пн	чули	8	постріл		стрілецька зброя	20.12, 10:50–10:52
	2–3 км на Пн	чули	2	вибух	невизначеного походження	Н/Д	20.12, 11:00
приблизно 2 км на ПдПдСх від н. п. Олександрівське (непідконтрольний уряду, 90 км на ПдСх від Донецька)	2 км на Сх	чули та бачили	10	вибух	розрив	танк (тип — Н/Д)	20.12, 10:50–10:52
н. п. Василівка (непідконтрольний уряду, 20 км на Пн від Донецька)	1 км на Пн	чули	12	постріл		стрілецька зброя	20.12, 12:18
приблизно 500 м на ПнСх від н. п. Лебединське (підконтрольний уряду, 99 км на Пд від Донецька)	3–4 км на ПнСх	чули	1	вибух	невизначеного походження	Н/Д	20.12, 12:42
приблизно 1 км на Сх від н. п. Талаківка (підконтрольний уряду, 90 км на Пд від Донецька)	4 км на Сх	чули	10	постріл		стрілецька зброя	20.12, 12:17
приблизно 500 м на ПнЗх від н. п. Веселе (непідконтрольний уряду, 9 км на ПнЗх від Донецька)	1,5–2,5 км на ПнПнСх	чули	12	постріл		стрілецька зброя	20.12, 10:59
	1 км на ПнПнСх	чули	10	постріл		стрілецька зброя	20.12, 11:01
приблизно 1 км на ПдЗх від н. п. Новолуганське (підконтрольний уряду, 53 км на ПнСх від Донецька)	2–3 км на Пд	чули та бачили	4	вибух	розрив	Н/Д	20.12, 13:35
камера СММ у н. п. Золоте (підконтрольний уряду, 60 км на Зх від Луганська)	5–7 км на ПдСх	зафіксувала	1	вибух	невизначеного походження (за оцінкою, поза ділянкою розведення)	Н/Д	20.12, 17:44
блокпост збройних формувань за 3 км на ПдСх від мосту в н. п. Щастя (підконтрольний уряду, 20 км на Пн від Луганська)	5–8 км на ПдЗх	чули	35	вибух	невизначеного походження	Н/Д	20.12, 09:15–09:58
Зх околиця н. п. Луганськ (непідконтрольний уряду)	8–12 км на ПнПнЗх	чули	26	вибух	невизначеного походження	Н/Д	20.12, 09:10–09:25
н. п. Христове (непідконтрольний уряду, 18 км на Пн від Луганська)	8–10 км на ПдПдЗх	чули	14	вибух	невизначеного походження	Н/Д	20.12, 10:20–10:30
міст біля Станиці Луганської (підконтрольний уряду, 15 км на ПнСх від Луганська)	10–20 км на Зх	чули	21	вибух	невизначеного походження	Н/Д	20.12, 10:18–10:35
	10–20 км на Зх	чули	2	вибух	невизначеного походження	Н/Д	20.12, 10:35–10:40
	10–20 км на Зх	чули	2	вибух	невизначеного походження	Н/Д	20.12, 10:40–10:48
	8–10 км на ПдЗх	чули	12	вибух	невизначеного походження	Н/Д	20.12, 11:10–11:15
н. п. Обозне (непідконтрольний уряду, 18 км на Пн від Луганська)	6–8 км на ПдЗх	чули	6	вибух	невизначеного походження	Н/Д	20.12, 10:45–10:58
н. п. Маломиколаївка (непідконтрольний уряду, 36 км на ПдЗх від Луганська)	5–6 км на ПнПнСх	чули	80	вибух	невизначеного походження	Н/Д	20.12, 10:48–11:02
	5–6 км на ПнПнСх	чули	10	черга		великокаліберний кулемет	20.12, 10:48–11:02
н. п. Кадіївка (кол. Стаханов; непідконтрольний уряду, 50 км на Зх від Луганська)	12–15 км на ЗхПдЗх	чули	20	вибух	невизначеного походження	Н/Д	20.12, 14:55–15:15

Мапа Донецької та Луганської областей¹¹



¹¹ За рішенням Постійної ради №1117 від 21 березня 2014 року, СММ базується в десяти містах по всій Україні (Херсон, Одеса, Львів, Івано-Франківськ, Харків, Донецьк, Дніпро, Чернівці, Луганськ і Київ). Ця мапа східної України призначена для ілюстративних цілей. На ній вказані населені пункти, згадані у звіті, а також ті, де є офіси СММ (моніторингові команди, патрульні центри та передові патрульні бази) в Донецькій і Луганській областях. (Червоним кольором виділено передову патрульну базу, з якої співробітники СММ були тимчасово передислоковані згідно з рекомендаціями експертів з безпеки з деяких держав-учасниць ОБСЄ та з урахуванням вимог СММ щодо безпеки. СММ використовує ці приміщення у світлу пору доби, а також патрулює в цьому населеному пункті вдень).