

Щоденний звіт № 278/2020

від 21 листопада 2020 року¹

Короткий виклад

- СММ зафіксувала 32 порушення режиму припинення вогню в Донецькій області та 2 таких порушення в Луганській області. За попередній звітний період зафіксовано 23 порушення режиму припинення вогню в Донецькій області, тимчасом у Луганській області жодних таких порушень зафіксовано не було.
- Місія уточнювала повідомлення про те, що 30 жовтня троє чоловіків загинули внаслідок спрацювання вибухового пристрою в Горлівці Донецької області.
- СММ продовжила здійснювати моніторинг на ділянках розведення сил і засобів у районах Станиці Луганської, Золотого та Петрівського, де констатувала спокійну ситуацію.
- Безпілотні літальні апарати Місії зафіксували нові подовження траншей з обох боків лінії зіткнення поблизу Пісків і Веселого в Донецькій області.
- СММ сприяла встановленню локального режиму припинення вогню та здійснювала моніторинг його дотримання для уможливлення ремонту та забезпечення функціонування життєво важливих об'єктів цивільної інфраструктури.
- Місія продовжила спостерігати за ситуацією, у якій опинилося цивільне населення, зокрема на контрольних пунктах в'їзду-виїзду та відповідних блокпостах збройних формувань у Донецькій та Луганській областях.
- СММ і далі стикалася з обмеженнями свободи пересування, зокрема неподалік підконтрольного урядові Бердянського та на блокпості збройних формувань поблизу Оленівки Донецької області*.

Порушення режиму припинення вогню²

К-ть зафіксованих порушень режиму припинення вогню³

К-ть зафіксованих вибухів⁴



¹ На основі інформації, що надійшла від моніторингових команд станом на 19:30 20 листопада 2020 року (за східноєвропейським часом).

² Детальнішу інформацію про всі випадки порушення режиму припинення вогню, а також мапи Донецької та Луганської областей, де відмічені всі місця, згадані у звіті, представлено в додатку. Упродовж звітного періоду камери СММ у Петрівському та на стоянці південніше мосту біля Станиці Луганської не функціонували.

³ У тому числі вибухи.

⁴ У тому числі внаслідок вогню з озброєння невстановленого типу.

Мапа зафіксованих порушень режиму припинення вогню



Організація з безпеки та співробітництва в Європі
Спеціальна моніторингова місія в Україні

Зафіксовані СММ порушення режиму припинення вогню 20 листопада 2020 р.



Концентрація порушень режиму припинення вогню

- Висока
- Низька

- Вибух
- Населений пункт
- Лінія зіткнення (орієнт.)

Джерела: адміністративні кордони — УКГП ООН; дороги, річки — проект OpenStreetMap; море — VLI2 (2005). Акваторії МГО, інше — ОБСЄ.

Система координат: WGS 1984 UTM Zone 37N

Ця мапа надається винятково для наочності. Відсутність помилок у мапі не гарантується, а її зміст не означає, що СММ ОБСЄ затверджує або ухвалює офіційний статус мапи.

© СММ ОБСЄ 2019 Не дозволяється використовувати, копіювати, відтворювати, передавати, транслювати, продавати, ліцензувати або застосовувати без попереднього дозволу з боку ОБСЄ у письмовому вигляді.
Створено: 21/11/2020

У Донецькій області СММ зафіксувала 32 порушення режиму припинення вогню, з них близько 90% сталися у південному напрямку від Донецької фільтрувальної станції (ДФС; 15 км на північ від Донецька), в деяких випадках — у межах 5 км від ДФС (див. нижче). За [попередній звітний період](#) в області зафіксовано 23 таких порушення.

У Луганській області Місія зафіксувала 2 порушення режиму припинення вогню (вибухи невизначеного походження) на північ від ділянки розведення в районі н. п. Золоте (підконтрольний урядові, 60 км на захід від Луганська) (див. нижче). За [попередній звітний період](#) таких порушень зафіксовано не було.

Після засідання Тристоронньої контактної групи 22 липня, на якому була досягнута домовленість про додаткові заходи з посилення режиму припинення вогню, починаючи з 00:01 27 липня і до кінця звітнього періоду СММ зафіксувала загалом 2 491 порушення режиму припинення вогню в Донецькій і Луганській областях (зокрема 987 вибухів, 75 невизначених боєприпасів, що пролетіли, 33 спалахи дульного полум'я та 27 освітлювальних ракет, а також 1 369 черг і пострілів).

Троє чоловіків загинули внаслідок спрацювання вибухового пристрою у Горлівці Донецької області

Команда СММ уточнювала повідомлення про те, що 30 жовтня троє чоловіків (батько, син і племінник, віком 60, 35 та 39 років) загинули від поранень, яких вони дістали, за оцінкою, внаслідок випадкового спрацювання вибухового пристрою в районі шахти 6/7, розташованій на північно-західній околиці н. п. Горлівка (непідконтрольний урядові, 39 км на північний схід від Донецька).

17 листопада жінка (20–29 або 30–39 років), яка представилася дочкою та сестрою двох із цих чоловіків (60 та 35 років відповідно), по телефону розповіла спостерігачам, що її батько та брат загинули внаслідок інциденту, що стався 30 жовтня в районі шахти 6/7 у Горлівці. Згідно зі свідцтвами про смерть, які вона показала команді Місії, чоловіки загинули в Горлівці 30 жовтня від численних осколкових поранень, отриманих унаслідок вибуху предмета.

Того ж дня інша жінка (30–39 років), яка представилася дружиною третього чоловіка (39 років), по телефону повідомила спостерігачам, що її чоловік та ще двоє родичів загинули 30 жовтня в результаті інциденту в районі шахти 6/7 у Горлівці. Відповідно до свідцтва про смерть, яке показала команді СММ ця жінка, її чоловік загинув 30 жовтня від спричинених вибухонебезпечним предметом численних осколкових поранень, що призвели до пошкоджень внутрішніх органів.

Спостерігачі зіткнулися з перешкодами під час уточнення в медперсоналу обставин вищезазначених випадків жертв серед цивільного населення (див. [Щоденний звіт СММ від 16 листопада 2020 року](#)).

Ділянки розведення в районах Станиці Луганської, Золотої й Петрівської⁵

У межах ділянки розведення в районі н. п. Станиця Луганська (підконтрольний урядові, 16 км на північний схід від Луганська) команда Місії бачила двох членів збройних формувань (із нарукавними пов'язками з написом «СЦКК») південніше новоспорудженого прольоту мосту поблизу Станиці Луганської (15 км на північний схід від Луганська).

Здійснюючи моніторинг неподалік західної околиці н. п. Первомайськ (непідконтрольний урядові, 58 км на захід від Луганська), спостерігачі чули 2 вибухи невизначеного походження на відстані орієнтовно 6–9 км на північ (за оцінкою, поза ділянкою розведення в районі Золотої, однак у межах 5 км від її краю). Біля блокпоста збройних формувань південніше цієї ділянки розведення, за спостереженнями Місії, перебували 4 члени збройних формувань (із нарукавними пов'язками з написом «СЦКК»), двоє з яких у супроводі 3 осіб у захисних костюмах зайшли вглиб ділянки розведення до місця приблизно за 350 м на північ від її південного краю та згодом повернулися.

Здійснюючи моніторинг у чотирьох місцях поблизу ділянки розведення в районі н. п. Петрівське (непідконтрольний урядові, 41 км на південь від Донецька), спостерігачі констатували там спокійну ситуацію.

Відведення озброєння

Місія продовжувала здійснювати моніторинг відведення озброєння, передбаченого Меморандумом, а також Комплексом заходів і Доповненням до нього.

СММ зафіксувала танк, розміщений із порушенням ліній відведення поблизу житлового кварталу в непідконтрольному урядові районі Донецької області. За лініями відведення, проте за межами виділених місць зберігання озброєння Місія виявила 27 одиниць озброєння в підконтрольних урядові районах Донецької області й 1 таку одиницю в непідконтрольному урядові районі Луганської області. Усе це озброєння було розміщене в житлових районах або поблизу них (детальніше див. таблиці нижче).

Місця зберігання озброєння

У постійному місці зберігання важкого озброєння в непідконтрольному урядові районі Луганської області

20 листопада спостерігачі зауважили, що там і далі бракує 1 самохідної гаубиці (2С1 «Гвоздика», 122 мм).

Ознаки військової присутності та присутності військового типу в зоні безпеки⁶

За попередні тижні безпілотні літальні апарати (БПЛА) СММ виявили подовження існуючих траншей у районах між н. п. Піски (підконтрольний урядові, 11 км на північний захід від Донецька) та н. п. Веселе (непідконтрольний урядові, 9 км на

⁵ Розведення передбачено Рамковим рішенням Тристоронньої контактної групи про розведення сил і засобів від 21 вересня 2016 року.

⁶ Згадана в цьому розділі техніка не підпадає під дію Мінських угод щодо відведення озброєння.

північний захід від Донецька), а також неподалік зруйнованого міжнародного аеропорту «Донецьк» та на його території.

22 жовтня БПЛА СММ дальнього радіуса дії вперше зафіксував 3 подовження існуючих траншей: 1 подовження протяжністю 190 м у полі приблизно за 3,2 км на північний схід від Пісків, а також 2 подовження протяжністю 20 м та 150 м у полях орієнтовно за 1,7 км на північний схід від Пісків. 190-метрове та 150-метрове подовження оцінені як укріплення існуючих позицій, водночас 20-метрове подовження, за оцінкою, є просуванням уперед у бік лінії зіткнення, що зменшує відстань між позиціями Збройних сил України та позиціями збройних формувань до 375 м. За оцінкою, усі три подовження належать Збройним силам України та не зафіксовані за даними спостереження від 23 серпня 2020 року.

Того ж дня на південному краю аеропорту, в полі приблизно за 800 м на північ від Веселого, той же БПЛА вперше виявив 50-метрове подовження траншеї у північному напрямку, оцінене як просування вперед у бік лінії зіткнення, що зменшує відстань між позиціями Збройних сил України та позиціями збройних формувань до 870 м. За оцінкою, ці траншеї належать збройним формуванням і також не зафіксовані за даними спостереження від 23 серпня 2020 року.

Місія зафіксувала бойові броньовані машини поблизу житлових кварталів у підконтрольному урядові районі Донецької області та непідконтрольних урядові районах Донецької і Луганської областей (детальніше див. таблицю нижче).

Протитанкові міни поблизу Пищевика та попереджувальний знак про мінну небезпеку біля Крутої Балки в Донецькій області

19 листопада в полі орієнтовно за 300 м на південно-південний схід від н. п. Пищевик (підконтрольний урядові, 84 км на південь від Донецька) БПЛА СММ малого радіуса дії знову зафіксував щонайменше 150 протитанкових мін (частина більшого мінного поля, що простягається приблизно на 900 м), установлених у 4 ряди з півночі на південь. За оцінкою, ці міни належать Збройним силам України (для ознайомлення з попередніми спостереженнями в цьому районі див. [Щоденний звіт СММ від 19 серпня 2020 року](#)).

20 листопада приблизно за 600 м на південний схід від н. п. Крута Балка (непідконтрольний урядові, 16 км на північ від Донецька) й орієнтовно за 50 метрів на північний захід від автошляху М04 спостерігачі вперше бачили попереджувальний знак про мінну небезпеку (червоний квадрат із зображенням черепа та перехрещених кісток білого кольору, а також із написом «Небезпечно» кирилицею).

Зусилля Місії зі сприяння ремонту та забезпеченню роботи життєво важливих об'єктів цивільної інфраструктури

СММ сприяла встановленню локального режиму припинення вогню та здійснювала моніторинг його дотримання для уможливлення проведення огляду та технічного обслуговування залізничних колій, а також видалення рослинності поблизу н. п. Вільхове (підконтрольний урядові, 22 км на північний схід від Луганська), ремонту об'єктів інфраструктури водопостачання біля н. п. Красний Лиман (непідконтрольний урядові, 30 км на північний захід від Луганська) та робіт із розмінування на сільськогосподарських полях біля н. п. Геївка (підконтрольний урядові, 27 км на

північний захід від Луганська) та між підконтрольними урядові н. п. Гірське (63 км на захід від Луганська) і н. п. Оріхове (57 км на північний захід від Луганська).

Місія і далі сприяла забезпеченню функціонування ДФС. Здійснюючи моніторинг приблизно за 1 км на північний захід від залізничної станції в н. п. Ясинувата (непідконтрольний урядові, 16 км на північний схід від Донецька), спостерігачі зафіксували 2 порушення режиму припинення вогню (постріли зі стрілецької зброї), за оцінкою, в межах 5 км від станції.

Ситуація на КПВВ і відповідних блокпостах

У Донецькій області команда Місії зауважила, що контрольний пункт в'їзду-виїзду (КПВВ) поблизу н. п. Новотроїцьке (підконтрольний урядові, 36 км на південний захід від Донецька) та відповідний блокпост збройних формувань біля н. п. Оленівка (непідконтрольний урядові, 23 км на південний захід від Донецька) функціонували.

Здійснюючи моніторинг на КПВВ у період із 10:45 до 11:30 та з 12:10 до 12:30, спостерігачі бачили, що в напрямку підконтрольних урядові районів пройшли сукупно 40 осіб (22 жінки та 11 чоловіків різного віку, а також троє дівчат і четверо хлопців) і проїхали 4 автомобілі з 14 особами (9 жінками та 5 чоловіками різного віку) на борту, тимчасом у протилежному напрямку пройшли 26 осіб (16 жінок і 10 чоловіків різного віку) та проїхали 7 автомобілів із 19 особами (10 жінками та 9 чоловіками різного віку) на борту.

Приблизно за 100 м на південь від південного в'їзду до цього КПВВ команда СММ бачила групу робітників, які за допомогою важкої техніки зводили споруду (як повідомлялося, для облаштування центру надання адміністративних послуг, у якому буде відділення пошти, банк, відділок поліції та кав'ярня).

Здійснюючи моніторинг на блокпості збройних формувань неподалік Оленівки у період із 08:40 до 11:30, спостерігачі бачили, що до підконтрольних урядові районів прямували 15 осіб (7 жінок і 6 чоловіків різного віку, а також 2 дітей) та 9 автомобілів із 13 особами (11 жінками та 2 чоловіками різного віку) на борту, тимчасом у протилежному напрямку пройшли 11 осіб (6 жінок і 5 чоловіків різного віку) та проїхали 15 автомобілів із 32 особами (22 жінками та 10 чоловіками різного віку) на борту.

Крім цього, за спостереженнями Місії, КПВВ біля н. п. Гнутаєве (підконтрольний урядові, 90 км на південь від Донецька) як і раніше функціонував, але пасажиро-транспортного потоку в жодному напрямку зафіксовано не було. Спостерігачі також зауважили, що блокпост збройних формувань поблизу н. п. Кремінець (непідконтрольний урядові, 16 км на південний захід від Донецька) і далі був закритий.

У Луганській області команда СММ констатувала, що КПВВ у Станиці Луганській і відповідний блокпост збройних формувань південніше мосту біля Станиці Луганської функціонували.

Перебуваючи на цьому КПВВ приблизно о 09:00 та 14:10, спостерігачі бачили загалом 44 осіб (32 жінок і 12 чоловіків різного віку), які стояли в черзі для проходу в бік підконтрольних урядові районів, а також 142 осіб (68 жінок і 74 чоловіків різного віку), які чекали на перехід у протилежному напрямку. Члени патруля Місії також бачили, що

між цим КПВВ і новим прольотом мосту біля Станиці Луганської й у протилежному напрямку переміщували контейнери міжнародної організації.

За спостереженнями Місії, КПВВ у Золотому та н. п. Щастя (підконтрольний урядові, 20 км на північ від Луганська) функціонували, водночас відповідні блокпости збройних формувань південніше ділянки розведення в районі Золотого та за 3 км на південний схід від мосту в Щасті і далі були закриті.

Біля блокпоста збройних формувань, розташованого за 3 км на південний схід від цього мосту, спостерігачі бачили 10 робітників, які за допомогою важкої техніки встановлювали ліхтарі й електричне обладнання, а також перевіряли кабелі.

Місія продовжувала стежити за ситуацією в Одесі, Херсоні, Львові, Івано-Франківську, Дніпрі, Харкові, Чернівцях і Києві.

***Обмеження свободи пересування та інші перешкоди у виконанні мандата СММ**

Робота з моніторингу та свобода пересування СММ обмежені загрозами у сфері безпеки, включаючи ризики, пов'язані з наявністю мін і невибухлих боєприпасів, а також іншими перешкодами, які щодня змінюються. Мандат СММ передбачає вільний і безпечний доступ по всій Україні. Усі підписанти Комплексу заходів погодилися з необхідністю вільного та безпечного доступу, а також із тим, що обмеження свободи пересування СММ є порушенням і що на такі порушення необхідно швидко реагувати. Вони також дійшли згоди, що Спільний центр з контролю та координації (СЦКК) повинен сприяти такому реагуванню та здійснювати загальну координацію робіт з розмінування. Однак збройні формування в окремих районах Донецької та Луганської областей часто відмовляють СММ у доступі до районів, прилеглих до непідконтрольних урядові ділянок кордону України (наприклад, див. [Щоденний звіт СММ від 11 листопада 2020 року](#)). Діяльність СММ у Донецькій та Луганській областях, як і раніше, залишалася обмеженою після того, як [23 квітня 2017 року поблизу Пришиба стався інцидент, який призвів до загибелі людини](#). Унаслідок цього спроможність Місії вести спостереження залишалася обмеженою.

Заборона доступу:

- На блокпості біля н. п. Бердянське (підконтрольний урядові, 102 км на південь від Донецька) член Збройних сил України (чоловік 20–29 років) не пропустив патруль Місії до н. п. Широкине (підконтрольний урядові, 100 км на південь від Донецька), мотивувавши це «міркуваннями безпеки команди СММ».

Регулярні обмеження на ділянках розведення сил і засобів та через міні/невибухли боєприпаси:

- Не здійснивши суцільного розмінування, вилучення невибухлих боєприпасів та усунення інших перешкод, сторони і далі відмовляли СММ у необмеженому доступі, а також у можливості пересуватися окремими дорогами, які раніше були визначені як важливі для здійснення Місією ефективного моніторингу та для пересування цивільних осіб.

Затримка:

- На блокпості збройних формувань поблизу н. п. Оленівка (непідконтрольний урядові, 23 км на південний захід від Донецька) член збройних формувань (чоловік 30–39 років) дозволив патрулю СММ проїхати тільки після близько однієї години затримки, заявивши, що не отримував інформацію від своїх командирів щодо наміру команди Місії перетнути цей блокпост.

Інші перешкоди:

- БПЛА СММ малого радіуса дії зазнав впливу перешкод сигналу GPS (за оцінкою, ймовірно внаслідок глушіння) під час польоту над районами неподалік н. п. Бердянське (підконтрольний урядові, 102 км на південь від Донецька).
- БПЛА СММ малого радіуса дії зазнав впливу перешкод сигналу GPS (за оцінкою, ймовірно внаслідок глушіння) у 2 окремих випадках, пролітаючи над районами біля н. п. Ясинувата (непідконтрольний урядові, 16 км на північний схід від Донецька) та поруч із ДФС⁷.

⁷ Перешкоди сигналу могли створювати з будь-якого місця в радіусі кількох кілометрів від місцеположення БПЛА.

Таблиця озброєння

Озброєння, розміщене з порушенням ліній відведення

| Дата | К-ть одиниць озброєння | Вид | Місце | Джерело спостереження |
|-------------------------------------|------------------------|----------------------|--|-------------------------|
| непідконтрольні уряду райони | | | | |
| 19.11.2020 | 1 | танк (ймовірно Т-64) | поблизу житлового району н. п. Новогригорівка (61 км на північний схід від Донецька) | БПЛА малого радіуса дії |

Озброєння, розміщене за лініями відведення, але за межами виділених місць зберігання озброєння

| Дата | К-ть одиниць озброєння | Вид | Місце | Джерело спостереження |
|-------------------------------------|------------------------|--|--|-----------------------|
| підконтрольні уряду райони | | | | |
| 20.11.2020 | 18 | самохідна гаубиця (2С1 «Гвоздика», 122 мм) | на залізничній станції у н. п. Дружківка (72 км на північ від Донецька) | патруль |
| | 9 | самохідна гаубиця (2С3 «Акація», 152 мм) | | |
| непідконтрольні уряду райони | | | | |
| 20.11.2020 | 1 | танк (Т-64) | у житловому районі н. п. Лутугине (20 км на південний захід від Луганська) | патруль |

Таблиця військової присутності та присутності військового типу в зоні безпеки⁸

| Дата | К-ть | Вид озброєння | Місце | Джерело спостереження |
|-------------------------------------|------|-----------------------------------|--|-----------------------------|
| підконтрольні уряду райони | | | | |
| 19.11.2020 | 1 | бронетранспортер (МТ-ЛБ) | поблизу житлового району н. п. Новоселівка (31 км на північ від Донецька) | БПЛА середнього радіуса дії |
| непідконтрольні уряду райони | | | | |
| 19.11.2020 | 1 | бойова машина піхоти (БМП-2) | поблизу житлових районів н. п. Новогригорівка (61 км на північний схід від Донецька) | БПЛА малого радіуса дії |
| | 2 | бронетранспортер (ймовірно МТ-ЛБ) | | |
| | 2 | бойова броньована машина | | |

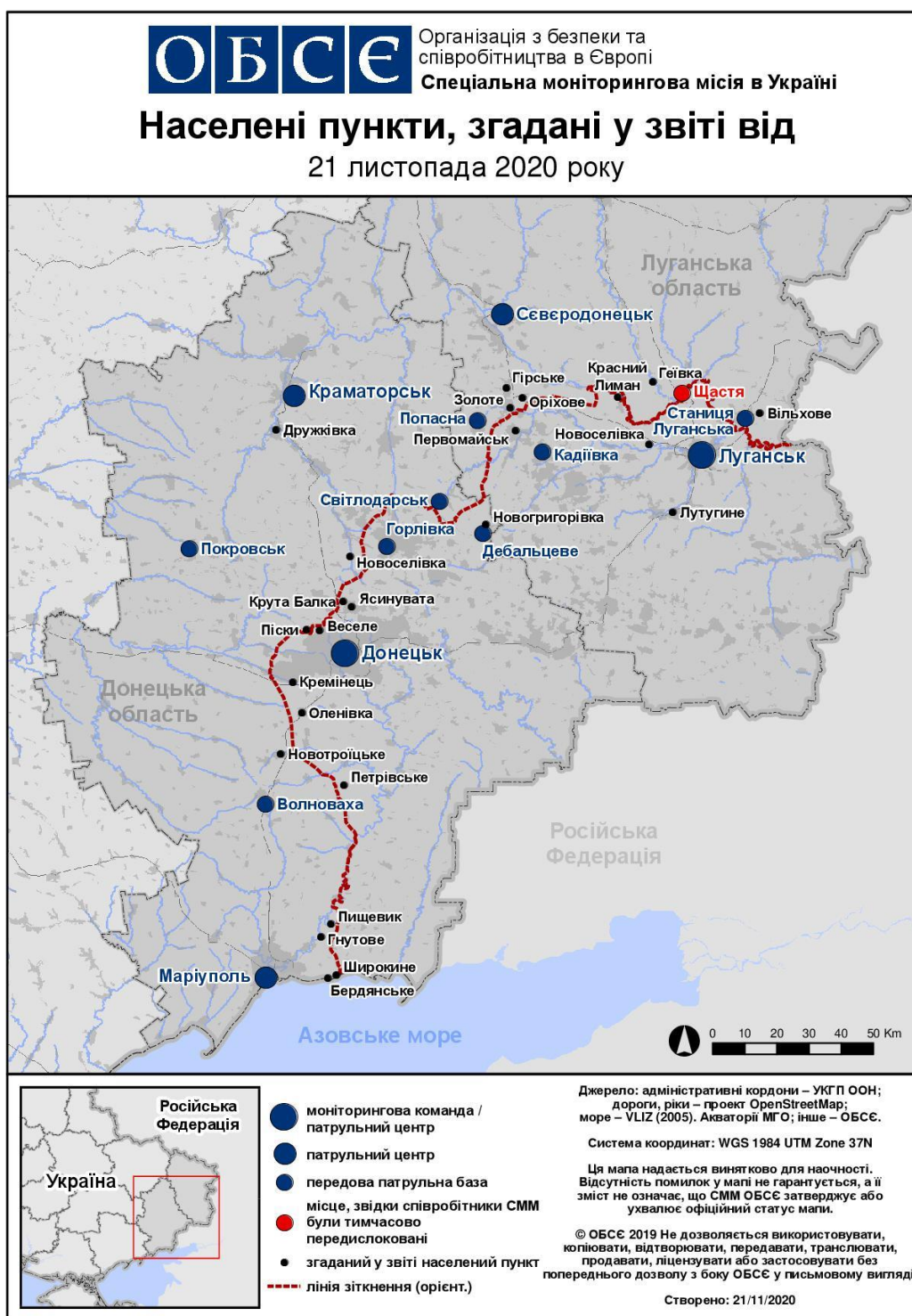
⁸ Згадана в цьому розділі техніка не підпадає під дію Мінських угод щодо відведення озброєння.

Таблиця порушень режиму припинення вогню станом на 20 листопада 2020 року⁹

| Місце розміщення СММ | Місце події | Спосіб | К-ть | Спостереження | Опис | Озброєння | Дата, час |
|---|------------------|-------------|------|-------------------------|---|------------------|--------------|
| камера СММ у н. п. Авдіївка (підконтрольний уряду, 17 км на Пн від Донецька) | 2–4 км на ПдСх | зафіксувала | 10 | Н/Д боеприпас | ПдПдЗх–ПнПнСх | Н/Д | 20.11, 05:06 |
| | 2–4 км на ПдСх | зафіксувала | 3 | Н/Д боеприпас | ПдПдЗх–ПнПнСх | Н/Д | 20.11, 05:12 |
| | 2–4 км на ПдСх | зафіксувала | 10 | Н/Д боеприпас | ПдПдЗх–ПнПнСх | Н/Д | 20.11, 05:13 |
| камера СММ на Донецькій фільтрувальній станції (15 км на Пн від Донецька) | 2–3 км на ПдПдЗх | зафіксувала | 1 | Н/Д боеприпас | ЗхПнЗх–СхПдСх | Н/Д | 20.11, 05:06 |
| | 2–3 км на ПдПдЗх | зафіксувала | 1 | освітлювальна ракета | випущена(-й) угору | Н/Д | 20.11, 05:26 |
| камера СММ за 1 км на ПдЗх від н. п. Широкине (підконтрольний уряду, 100 км на Пд від Донецька) | 4–6 км на Пн | зафіксувала | 1 | вибух | невизначеного походження | Н/Д | 20.11, 03:26 |
| | 4–6 км на ПнПнСх | зафіксувала | 1 | вибух | невизначеного походження | Н/Д | 20.11, 04:43 |
| | 4–6 км на ПнПнСх | зафіксувала | 1 | вибух | невизначеного походження | Н/Д | 20.11, 05:25 |
| камера СММ на Донецькій фільтрувальній станції (15 км на Пн від Донецька) | 0,5–1 км на Пд | зафіксувала | 1 | спалах дульного полум'я | | Н/Д | 20.11, 17:27 |
| | 2–4 км на ПдПдЗх | зафіксувала | 1 | вибух | невизначеного походження | Н/Д | 20.11, 17:28 |
| приблизно 1 км на ПнЗх від залізничної станції в н. п. Ясинувата (непідконтрольний уряду, 16 км на північний схід від Донецька) | 1–2 км на Пд | чули | 2 | постріл | | стрілецька зброя | 20.11, 09:45 |
| Зх околиця н. п. Первомайськ (непідконтрольний уряду, 58 км на Зх від Луганська) | 6–9 км на Пн | чули | 2 | вибух | невизначеного походження (за оцінкою, поза межами ділянки розведення) | Н/Д | 20.11, 12:35 |

⁹ У таблиці вказані лише порушення режиму припинення вогню, які були зафіксовані безпосередньо патрулями Місії чи камерами СММ, а також ті випадки, які Місія оцінює як навчання з бойовою стрільбою, контрольовані підриви, тощо. Зазначені деталі, а саме: відстань, напрямок, тип зброї тощо, базуються на оцінках, зроблених спостерігачами на місцях та спеціалістами з технічного моніторингу, і необов'язково завжди є точними. Напис «невідомо» (Н/Д) означає, що СММ не змогла підтвердити таку інформацію у зв'язку з відстанню, погодними умовами, технічними обмеженнями та/або з інших причин. Одні і ті ж самі, за оцінкою СММ, порушення режиму припинення вогню, зафіксовані паралельно декількома патрулями/камерами, відображаються у таблиці лише один раз. Термін «снаряд» позначає усі види боеприпасів.

Мапа Донецької та Луганської областей¹⁰



¹⁰ За рішенням Постійної ради №1117 від 21 березня 2014 року, СММ базується в десяти містах по всій Україні (Херсон, Одеса, Львів, Івано-Франківськ, Харків, Донецьк, Дніпро, Чернівці, Луганськ і Київ). Ця мапа східної України призначена для ілюстративних цілей. На ній вказані населені пункти, згадані у звіті, а також ті, де є офіси СММ (моніторингові команди, патрульні центри та передові патрульні бази) в Донецькій і Луганській областях. (Червоним кольором виділено передову патрульну базу, з якої співробітники СММ були тимчасово передислоковані згідно з рекомендаціями експертів з безпеки з деяких держав-учасниць ОБСЄ та з урахуванням вимог СММ щодо безпеки. СММ використовує ці приміщення у світлу пору доби, а також патрулює в цьому населеному пункті вдень).