

Щоденний звіт № 254/2020

від 24 жовтня 2020 року¹

Короткий виклад

- СММ не зафіксувала порушень режиму припинення вогню в Донецькій і Луганській областях. За попередній звітний період в Донецькій області зафіксовано 45 порушень режиму припинення вогню, а в Луганській області не зафіксовано жодного такого порушення.
- Місія продовжила здійснювати моніторинг на ділянках розведення в районах Станиці Луганської, Золотого й Петрівського. Безпілотний літальний апарат СММ дальнього радіуса дії зафіксував присутність людей на ділянці розведення в районі Петрівського у вечірній час.
- Місія сприяла встановленню локального режиму припинення вогню та здійснювала моніторинг його дотримання для уможливлення ремонту та функціонування життєво важливих об'єктів цивільної інфраструктури, зокрема для уможливлення ремонту об'єктів системи водопостачання та будівельних робіт у підконтрольних і непідконтрольних районах Луганської області.
- СММ продовжувала спостерігати за ситуацією, у якій на тлі пандемії COVID-19 опинилося цивільне населення, зокрема на контрольному пункті в'їзду-виїзду в Луганській області.
- Місія і далі стикалася з обмеженнями свободи пересування*.

¹ На основі інформації, що надійшла від моніторингових команд станом на 19:30 23 жовтня 2020 року (за східноєвропейським літнім часом).

Порушення режиму припинення вогню²

У Донецькій області СММ не зафіксувала порушень режиму припинення вогню, якщо порівнювати з [попереднім звітним періодом](#), протягом якого зафіксовано 45 порушень режиму припинення вогню (вибухи) поблизу Донецької фільтрувальної станції (15 км на північ від Донецька).

У Луганській області Місія не зафіксувала порушень режиму припинення вогню, як і протягом [попереднього звітного періоду](#). Востаннє СММ фіксувала порушення режиму припинення вогню в цій області 15 жовтня (див. [Щоденний звіт СММ від 17 жовтня 2020 року](#)).

Після засідання Тристоронньої контактної групи 22 липня, на якому була досягнута домовленість про додаткові заходи з посилення режиму припинення вогню, починаючи з 00:01 27 липня до кінця звітного періоду Місія зафіксувала загалом 1 832 порушення режиму припинення вогню в Донецькій і Луганській областях (зокрема 542 вибухи, 29 невизначених боєприпасів, що пролетіли, 16 спалахів дульного полум'я та 22 освітлювальні ракети, а також 1 223 черги та постріли).

Ділянки розведення в районах Станиці Луганської, Золотої й Петрівського

Перебуваючи в підконтрольних урядові районах **ділянки розведення в районі н. п. Станиця Луганська** (підконтрольний урядові, 16 км на північний схід від Луганська), команда Місії констатувала спокійну ситуацію.

Упродовж дня неподалік блокпоста збройних формувань південніше **ділянки розведення в районі н. п. Золоте** (підконтрольний урядові, 60 км на захід від Луганська) спостерігачі бачили 3 членів збройних формувань (з нарукавними пов'язками з написом «СЦКК»), які зайшли вглиб ділянки розведення до місця приблизно за 350 м на північ від її південного краю, а згодом повернулись. Південніше блокпоста збройних формувань команда СММ бачила, як 34 робітники за допомогою важкої техніки й обладнання видаляли рослинність, укладали гравій та вирівнювали покриття обабіч автошляху Т1316, зводили металеву конструкцію, бурили отвори в асфальті (за оцінкою, для встановлення металевих опор), а також встановлювали бетонні блоки на узбіччях цього автошляху.

Того ж дня приблизно за 250 м на південь від південного краю ділянки розведення спостерігачі бачили близько 15 робітників, а також 1 мікроавтобус і 1 дорожній каток (за оцінкою, виконувалася підготовка до вкладання асфальту). Спостерігачі також бачили 1 члена збройних формувань (з нарукавною пов'язкою з написом «СЦКК») і ще 9 осіб у цієї межі ділянки розведення: троє (з металошукачами) виконували перевірку автошляху Т1316, а ще шестеро видаляли рослинність із вищезазначеного автошляху.

Увечері 22 жовтня на **ділянці розведення в районі н. п. Петрівське** (непідконтрольний урядові, 41 км на південь від Донецька) безпілотний літальний апарат (БПЛА) СММ дальнього радіуса дії виявив 4 осіб на колишній позиції збройних формувань біля південно-східного кута цієї ділянки розведення.

² Більш детальну інформацію про всі випадки порушення режиму припинення вогню представлено у додатку. Упродовж звітного періоду камери СММ у Петрівському та Березовому не функціонували.

23 жовтня, перебуваючи північніше Петрівського, спостерігачі бачили, як 2 чоловіків у одязі військового типу на борту автомобіля прямували від н. п. Стила (непідконтрольний урядові, 34 км на південь від Донецька) до Петрівського, а ще 2 чоловіків у одязі військового типу рухалися на борту іншого автомобіля в протилежному напрямку.

Відведення озброєння

СММ продовжувала здійснювати моніторинг відведення озброєння, передбаченого Меморандумом, а також Комплексом заходів і Доповненням до нього.

Ознаки військової присутності та присутності військового типу в зоні безпеки³

Місія зафіксувала бойові броньовані машини в житловому кварталі в підконтрольному урядові районі Луганської області, а також у непідконтрольному урядові районі Донецької області (детальніше див. таблицю нижче).

Зусилля Місія зі сприяння уможливленню ремонту та функціонування життєво важливих об'єктів цивільної інфраструктури

СММ сприяла встановленню локального режиму припинення вогню та здійснювала моніторинг його дотримання для уможливлення проведення будівельних робіт південніше південного краю ділянки розведення в районі Золотого, північніше н. п. Щастя (підконтрольний урядові, 20 км на північ від Луганська), а також неподалік н. п. Весела Гора (непідконтрольний урядові, 16 км на північ від Луганська), південніше мосту в Щасті.

Місія також сприяла встановленню локального режиму припинення вогню та здійснювала моніторинг його дотримання для уможливлення огляду та технічного обслуговування залізничних колій, а також видалення рослинності біля н. п. Вільхове (підконтрольний урядові, 22 км на північний схід від Луганська), технічного обслуговування автошляху Т1316 поблизу Золотого (північніше та південніше ділянки розведення) та автошляху Н21 південніше Щастя; а також робіт із розмінування неподалік підконтрольних урядові н. п. Гірське (63 км на захід від Луганська) та н. п. Золоте-4 (Родіна; 59 км на захід від Луганська).

Північніше мосту в Щасті, на перехресті автошляхів Н21 і Т1309 приблизно за 190 м на північний захід від блокпоста Збройних сил України, спостерігачі бачили, як 14 робітників за допомогою важкої техніки прокладали електричні кабелі на контейнерах (як повідомлялося, їх монтували для використання в адміністративних цілях).

Біля блокпоста збройних формувань, приблизно за 2,5 км на схід від Веселої Гори й орієнтовно за 3 км на південний схід від цього мосту, команда СММ бачила, як приблизно 30 робітників із непідконтрольних урядові районів за допомогою важкої техніки копали ями для встановлення опор освітлення, а також укладали асфальт на обох смугах автошляху Н21.

Місія продовжувала сприяти забезпеченню функціонування Донецької фільтрувальної станції.

³ Згадана у цьому розділі техніка не підпадає під дію Мінських угод щодо відведення озброєння.

Заходи з протидії пандемії COVID-19 на КПВВ і відповідних блокпостах

У Луганській області, за спостереженнями Місії, КПВВ у Станиці Луганській і далі був закритий⁴.

Перебуваючи на КПВВ приблизно о 08:30, 11:00 та 15:00, спостерігачі бачили сукупно 110 осіб (80 жінок і 30 чоловіків різного віку) у черзі в напрямку непідконтрольних урядові районів.

Представник Державної прикордонної служби України повідомив, що прикордонники не виконують оцінку того, підпадає чи не підпадає хто-небудь під категорію виняткових випадків для отримання дозволу на перетин КПВВ у напрямку підконтрольних або непідконтрольних урядові районів. Така оцінка здійснюється Збройними силами України; за результатами цієї оцінки прикордонникам передають список до виконання. Критерії, за якими конкретна особа підпадає під категорію винятків, не зазначені в списку, тому їм не відомо, які саме категорії людей підпадають під категорію виняткових випадків.

СММ продовжувала стежити за ситуацією в Херсоні, Одесі, Львові, Івано-Франківську, Дніпрі, Харкові, Чернівцях і Києві.

Обмеження свободи пересування та інші перешкоди у виконанні мандата СММ

Робота з моніторингу та свобода пересування СММ обмежені загрозами у сфері безпеки, включаючи ризики, пов'язані з наявністю мін і невибухлих боєприпасів, а також іншими перешкодами, які щодня змінюються. Мандат СММ передбачає вільний і безпечний доступ по всій Україні. Усі підписанти Комплексу заходів погодилися з необхідністю вільного та безпечно доступу, а також із тим, що обмеження свободи пересування СММ є порушенням і що на такі порушення необхідно швидко реагувати. Вони також дійшли згоди, що Спільний центр з контролю та координації (СЦКК) повинен сприяти такому реагуванню та здійснювати загальну координацію робіт з розмінування. Однак збройні формування в окремих районах Донецької та Луганської областей часто відмовляють СММ у доступі до районів, прилеглих до непідконтрольних урядові ділянок кордону України (наприклад, див. [Щоденний звіт СММ від 12 жовтня 2020 року](#)). Діяльність СММ у Донецькій та Луганській областях, як і раніше, залишалася обмеженою після того, як [23 квітня 2017 року поблизу Пришиба стався інцидент, який призвів до загибелі людини](#). Унаслідок цього спроможність Місії вести спостереження залишалася обмеженою.

Регулярні обмеження на ділянках розведення сил і засобів і через міні/невибухлі боєприпаси:

- Не здійснивши суцільного розмінування, вилучення невибухлих боєприпасів та усунення інших перешкод, сторони і далі відмовляли СММ у необмеженому доступі, а також у можливості пересуватися окремими дорогами, які раніше були визначені як важливі для здійснення Місією ефективного моніторингу та для пересування цивільних осіб.

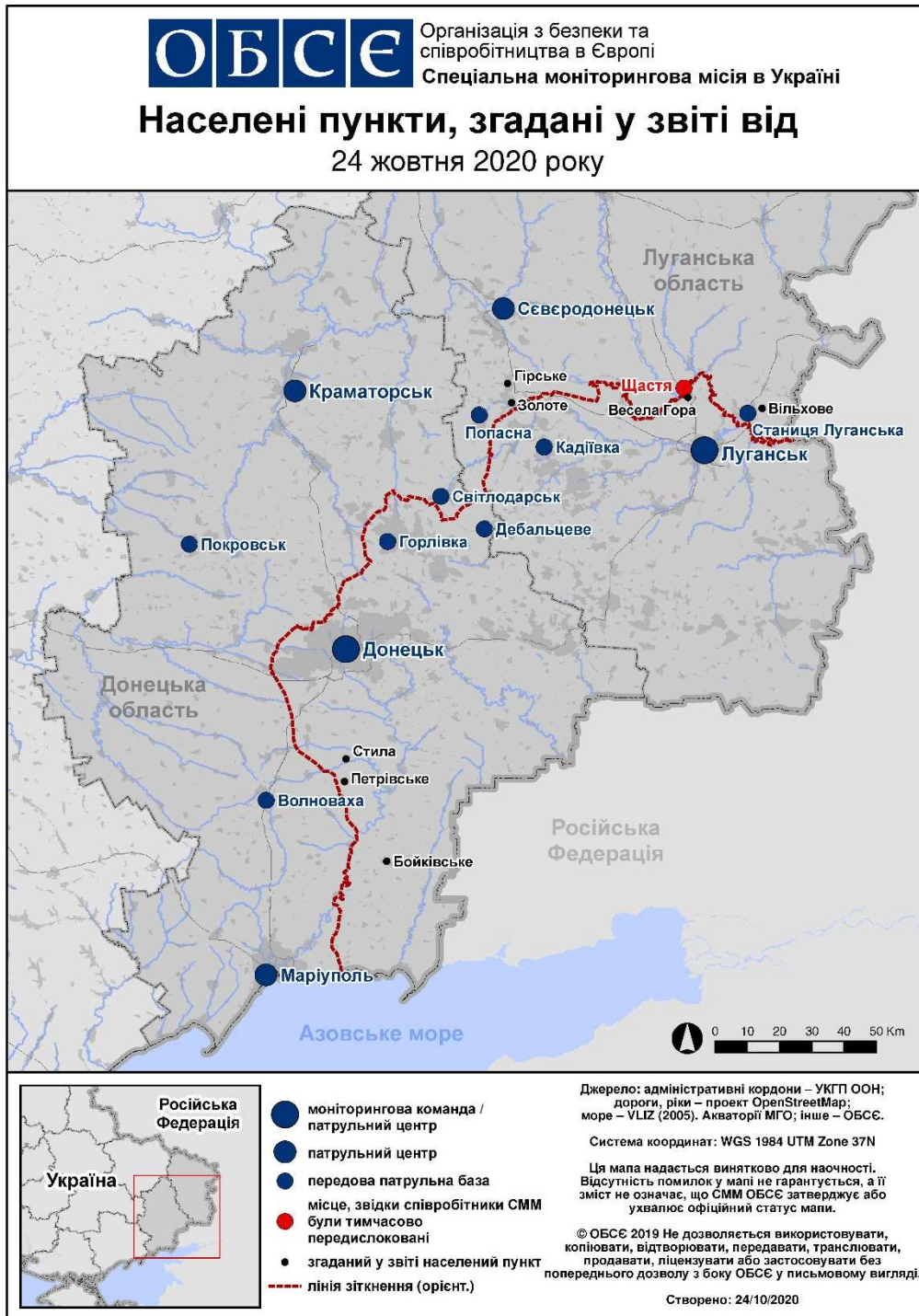
⁴ Інформація про тимчасове закриття КПВВ у період із 15 до 31 жовтня 2020 року була опублікована на вебсайті Кабінету Міністрів України 13 жовтня. Представник Державної прикордонної служби України повторно підтвердив спостерігачам 22 жовтня, що, окрім виняткових випадків, КПВВ буде закритий для перетину до 31 жовтня через заходи, пов'язані з протидією епідемії COVID-19.

Таблиця військової присутності та присутності військового типу в зоні безпеки⁵

Дата	К-ть	Вид	Місце	Джерело спостереження
підконтрольні уряду райони				
22.10.2020	2	бронетранспортер (БТР-70)	у житловому районі н. п. Щастя (20 км на північ від Луганська)	БПЛА дальнього радіуса дії
	1	землерийна машина (ПЗМ-2)		
непідконтрольні уряду райони				
22.10.2020	5	бойові броньовані машини (зокрема ймовірно бойова машина піхоти — 1 од.)	на полігоні біля н. п. Бойківське (кол. Тельманове; 67 км на південний схід від Донецька), у зоні, де згідно з пунктом 5 Меморандуму від 19 вересня 2014 року розміщення важкого озброєння та військової техніки заборонено	БПЛА дальнього радіуса дії

⁵ Згадана у цьому розділі техніка не підпадає під дію Мінських угод щодо відведення озброєння.

Мапа Донецької та Луганської областей⁶



⁶ За рішенням Постійної ради №1117 від 21 березня 2014 року, СММ базується в десяти містах на всій Україні (Херсон, Одеса, Львів, Івано-Франківськ, Харків, Донецьк, Дніпро, Чернівці, Луганськ і Київ). Ця мапа східної України призначена для ілюстративних цілей. На ній вказані населені пункти, згадані у звіті, а також ті, де є офіси СММ (моніторингові команди, патрульні центри та передові патрульні бази) в Донецькій і Луганській областях. (Червоним кольором виділено передову патрульну базу, з якої співробітники СММ були тимчасово передислоковані згідно з рекомендаціями експертів з безпеки з деяких держав-учасниць ОБСЄ та з урахуванням вимог СММ щодо безпеки. СММ використовує ці приміщення у світлу пору доби, а також патрулює в цьому населеному пункті вдень).